

Moodle の URL モジュール活用法

ー コース内コンテンツへのショートカット作成手順 ー

総合情報基盤センター 講師 上木 佐季子

1. はじめに

総合情報基盤センターでは、学習管理システムとして、これまで Blackboard と Moodle を並行運用してきたが、Blackboard については、平成 26 年 1 月末をもって、そのサービスを終了した。そのため、これまで Blackboard でのコース作成に慣れ親しんできた教員ユーザは、Moodle に移行することになった。

Blackboard も Moodle も学習管理システムとしての基本的な機能は同じであるが、Blackboard にある標準機能で Moodle にないものがある。その一つが、コース内に載せたコンテンツのショートカットを同じコース内に作るという機能であり、Blackboard では、「コースリンク」という名前のツールである。

Moodle では、コース内コンテンツのコピーが容易にできるため、コース内のコンテンツであればショートカットを作る必要がない場合もある。しかし、課題・小テストの場合、コピーするとコピー元とは別扱いの課題・小テストができる。また、コピーしたコンテンツはマウスのドラッグ操作で別の場所に移動するのであるが、その際、移動元と移動先が離れている場合（例えば、トピック 1 からトピック 10 に移動させる場合など）は、マウスのドラッグ操作では、その作業が容易ではない。

そこで、Moodle の標準モジュールである「URI」で、コース内コンテンツのショートカットを作る方法を考えた。ここでは、Moodle 2.6 の画面イメージでその手順を紹介する。

2. URI モジュールとは

Moodle の「URL」モジュールは、コースリソースとしてウェブリンクを提供することがで

きるツールである。ドキュメントやイメージなど、オンライン上にあるコンテンツにリンクさせることができる。また、ファイルピッカを使用して、YouTube や Flickr などの外部リポジトリからリンクを選択することもできる（ただし、利用する Moodle システムでその管理者が有効にしているリポジトリに限る）。基本的には Moodle 以外のサイトへのリンクを想定したツールである。

3. URL モジュールの活用

3-1. リンクの挿入（基本操作）

コース編集モードの状態では、

- 1) [+活動またはリソースを追加する]ボタンをクリックする。
- 2) 「活動またはリソースを追加する」ダイアログボックスで、「リソース」グループの「URL」ボタンをオンにして、[追加]ボタンをクリックする。
- 3) 「新しい URL の追加」設定画面で、「一般」の「名称」と「説明」を入力する。
- 4) 「コンテンツ」の「外部 URL」にリンクさせたいオンライン上コンテンツの URL を入力する。
※手順 3, 4 で入力する 3 か所は入力必須項目である。
なお、外部リポジトリからリンクを選択する場合は、「外部 URL」欄横の[リンクを選択する]ボタンをクリックし、表示された「ファイルピッカ」ダイアログボックスを利用する。また、必要であれば「アピアラ

ンス」等の設定を変更する。

- 5) [保存してコースに戻る]ボタンをクリックする。

以上の手順を図 1 に示す。

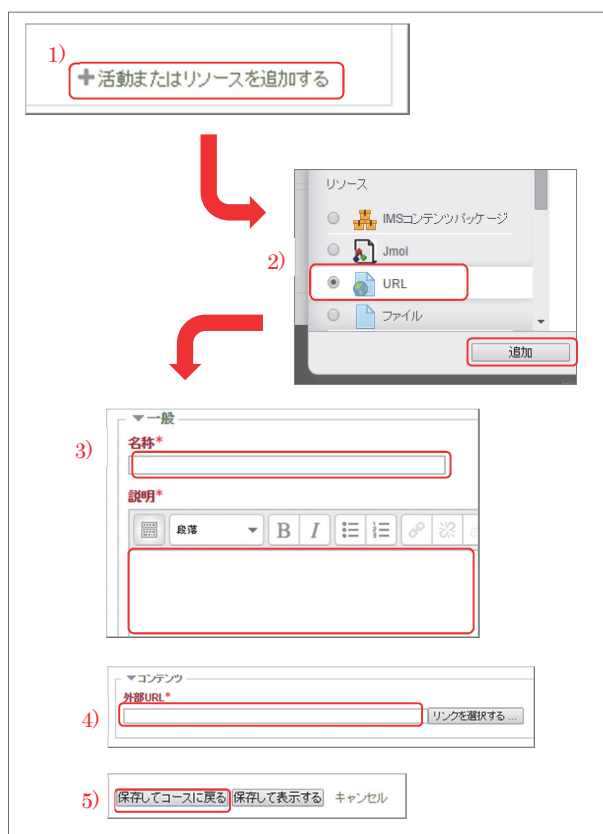


図 1. URL モジュールによりリンク挿入基本操作

3-2. コース内コンテンツのショートカット作成

オンライン上のコンテンツへのリンク挿入手順を 3-1 で示したが、これを少し応用して、コース内コンテンツへのショートカットを作成することができる。その方法は次のとおりである。

- 1) ショートカットを作成したいトピックで 3-1 の手順 1, 2, 3 のとおり操作する。
- 2) Moodle を開いているブラウザで「新しい URL の追加」設定画面とは別のタブを開き、Moodle にアクセスする。

- 3) 同じブラウザで同じ Moodle にアクセスしているため、「あなたはすでに xxxxxx.xxx ○○ ○○としてログインしています。異なるユーザとしてログインする前にログアウトする必要があります。」というメッセージが表示されるので、ここで[キャンセル]をクリックし (図 2 参照), 同じコースに入る。

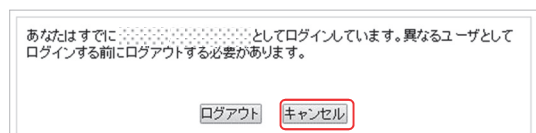


図 2. あなたはすでにログインしています

- 4) 3) で開いたタブで、ショートカットを作りたいコンテンツを表示させ、そのアドレスバーの URL をコピーする。図 3 は、Moodle コース内のあるコンテンツの URL 例である。
※コンテンツによって、URL 後についている id の値が違う。



図 3. Moodle コンテンツの URL 例

- 5) 4) でコピーした (コンテンツ別 id 値付き) URL を「新しい URL の追加」設定画面の「外部 URL」欄に貼り付ける。
- 6) 「アピアランス」の「表示」設定を「自動」から「ポップアップ」に変更する (図 4 参照)。こうすることで、現在のページを表示させたままショートカットさせたページを別ウィンドウで表示させることができる。

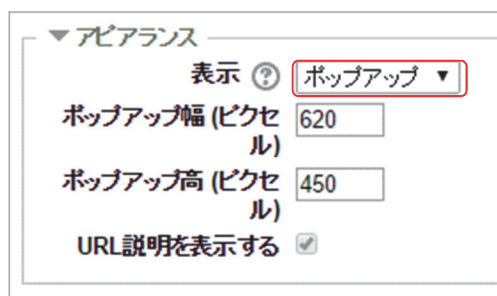


図 4. アピアランスーポップアップ

別ウィンドウではなく、ショートカットさせたページに切り替えたい場合は、「アピアランス」の「表示」設定を「オープン」にする（図5参照）。



図5. アピアランスーオープン

以上の操作で、コース内コンテンツのショートカットリンクを作成することができる。

同じ Moodle 内であれば、教員は同じ手順で、担当する別のコースのコンテンツでもショートカットリンクを作成することができるが、学生がそのリンクされたコンテンツを表示するには、そのコンテンツが掲載されたコースにユーザ登録がされている必要があることに注意していただきたい。

4. おわりに

今回は、Blackboard の標準機能であるコース内に載せたコンテンツのショートカットを同じコース内に作る「コースリンク」機能を Moodle で実現させる方法を紹介した。Moodle でのコース作成に是非ご活用していただきたい。