

利用状況等報告

平成 22 年 学内ネットワーク利用状況

平成 22 年 1 月から平成 23 年 1 月上旬までの、学内外のネットワーク利用状況は下記のとおりです。日中のピーク時には 150Mbps を超える通信が発生しており、日平均では、平成 21 年の通信実績の 1.35 倍の 60Mbps を観測しています。これは、平成 22 年 3 月に、各キャンパスの FireWall、五福・杉谷キャンパスの基幹スイッチの更新を行い、より高帯域な通信が可能となったことによると思われます。平成 23 年 2 月には、SINET との接続が 10Gbit へ増強され、情報システムの更新に伴いネットワークサーバの更新が行われます。これにより、3 キャンパスにおいてより高速で安定的なネットワークサービスの提供が可能になると考えております。

実線：学外から学内への通信量 棒：学内から学外への通信量

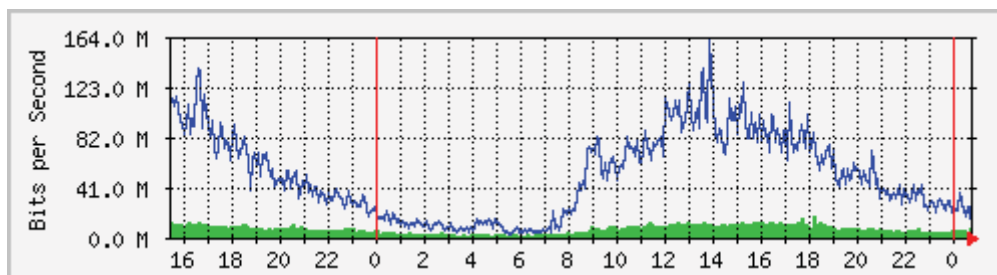


図 1 24時間利用状況 (5分平均)

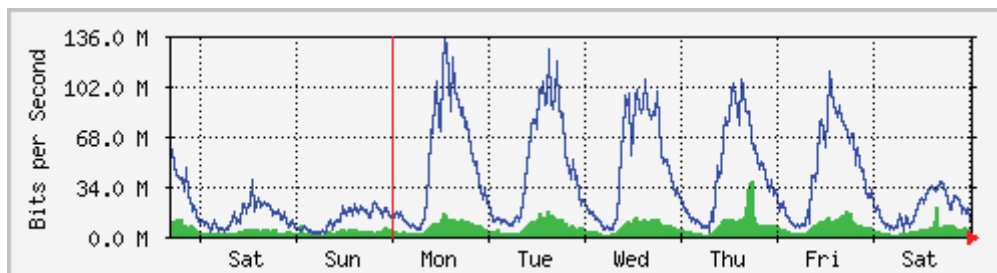


図 2 週間利用状況 (30分平均)

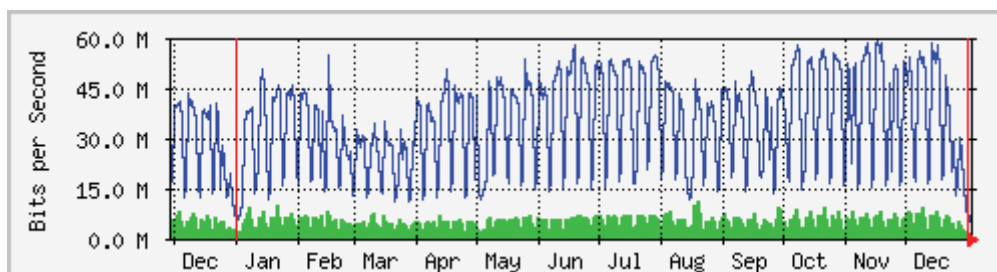


図 3 年間利用状況 (日平均)

## 平成 22 年 ダイヤルアップ・VPN 接続利用状況

総合情報基盤センターでは、ダイヤルアップや SSL-VPN を利用して学外から学内ネットワークに接続できるサービスを実施しています。

SSL-VPN の接続方法は、総合情報基盤センター Web ページに掲載されています。

URL:<http://www.itc.u-toyama.ac.jp/inside/start.html>

平成 22 年 1 月から 12 月までの接続状況は、次のとおりで、表 1 はダイヤルアップ接続状況です。学生のダイヤルアップ接続利用はありませんでした。表 2、3 は SSL-VPN の接続状況です。

ダイヤルアップ接続については、利用者数の減少に伴い、平成 23 年 1 月 31 日をもってサービス終了となりました。

利用者数は同一日に同一利用者が複数回接続しても 1 人としてカウントしています。

表 1 職員のダイヤルアップ接続状況

利用月	1 月	2 月	3 月	4 月	5 月	6 月	7 月	8 月	9 月	10 月	11 月	12 月
接続回数	94	185	114	137	139	118	98	99	81	71	90	117
接続時間合計(hr)	10.8	10.5	8.3	8.5	9.8	10.5	15.7	11.2	12.5	8.6	10.1	14.5

表 2 職員の SSL-VPN 接続状況

利用月	1 月	2 月	3 月	4 月	5 月	6 月
利用者数	1339	1441	1552	1446	1567	1357
接続時間合計(hr)	5874.3	16707.1	12370.7	3862.6	19205.7	4153.5
利用者平均接続時間(hr)	4.6	13.6	8.5	2.9	14.2	3.3

利用月	7 月	8 月	9 月	10 月	11 月	12 月
利用者数	1377	1368	1326	1397	1388	1357
接続時間合計(hr)	4645.7	4816.1	12901.7	2651.5	4065.1	4943.2
利用者平均接続時間(hr)	3.4	3.5	9.7	1.9	2.9	3.6

表 3 学生の SSL-VPN 接続状況

利用月	1 月	2 月	3 月	4 月	5 月	6 月
利用者数	118	138	96	139	93	137
接続時間合計(hr)	189.5	299.0	187.3	273.7	255.3	122.3
利用者平均接続時間(hr)	1.6	2.2	2.0	2.0	2.7	0.9

利用月	7 月	8 月	9 月	10 月	11 月	12 月
利用者数	130	171	158	154	124	118
接続時間合計(hr)	115.6	262.8	2299.7	368.6	176.3	101.9
利用者平均接続時間(hr)	0.9	1.5	14.6	2.4	1.4	0.9

## 平成 22 年 無線 LAN アクセスポイント利用状況

総合情報基盤センターでは、ネットワーク利用環境の向上のため、各学部・研究科の講義室や端末室などの一部に認証機能付き無線 LAN アクセスポイントを設置し、学生や教員のパソコンから、情報ネットワークへ容易にアクセスできるようにしています。

これらの無線 LAN アクセスポイントにおける接続は、統合認証システムと連携した利用者認証機能により、あらかじめ定められたユーザーにのみネットワーク接続を許可するもので、暗号化による通信など一定のセキュリティ条件を満たしています。利用に当たっては、総合情報基盤センターが発行する ID とパスワードが必要です。

なお、総合情報基盤センターが提供する無線 LAN アクセスポイントを利用するためには、パソコンに IEEE802.1x 規格に対応した無線 LAN 機能が搭載されている必要があります。

無線 LAN アクセスポイントは以下のとおりです。

### 五福キャンパス

- 総合情報基盤センター
  - ・ 1 階 第 1 端末室
  - ・ 2 階 第 2 端末室
  - ・ 2 階 リフレッシュルーム
  - ・ 3 階 第 3 端末室
  - ・ 4 階 第 4 端末室
  - ・ 1 階会議室
- 教養教育棟
  - ・ 1 階 A11 番教室
  - ・ 2 階 A21 番教室
  - ・ 3 階 A34 番教室
  - ・ 4 階 A41 番教室(会議室)
  - ・ 4 階 A42 番教室(端末室)
  - ・ 1 階 C11 番教室
  - ・ 1 階 C13 番教室
  - ・ 2 階 C21 番教室
  - ・ 1 階 D11 番教室
- 人文学部
  - ・ 1 階 端末室
  - ・ 1 階 大会議室
  - ・ 1 階 多目的室 B
  - ・ 2 階 ピロティ
  - ・ 2 階 小会議室
  - ・ 2 階 第 4 講義室
  - ・ 3 階 第 6 講義室
  - ・ 6 階 西洋史演習室 (604)
- 人間発達科学部
  - ・ 第 1 校舎 1 階 111 講義室
  - ・ 第 1 校舎 1 階 113 講義室
  - ・ 第 1 校舎 1 階 114 講義室
  - ・ 第 1 校舎 1 階 115 講義室
  - ・ 第 1 校舎 1 階 117 講義室
  - ・ 第 1 校舎 4 階 141 講義室
  - ・ 第 1 校舎 2 階 大会議室
  - ・ 第 1 校舎 2 階 中会議室
  - ・ 第 1 校舎 2 階 小会議室
  - ・ 第 2 校舎 1 階 211 講義室
  - ・ 第 2 校舎 2 階 端末室
  - ・ 第 3 校舎 3 階 331 講義室
  - ・ 第 3 校舎 3 階 332 講義室
  - ・ 第 3 校舎 4 階 342 講義室
- 経済学部
  - ・ 講義棟 1 階 101 講義室
  - ・ 講義棟 1 階 102 講義室
  - ・ 講義棟 2 階 201 講義室
  - ・ 講義棟 3 階 301 講義室
  - ・ 講義棟 4 階 401 講義室
  - ・ 講義棟 4 階 端末室
  - ・ 研究棟 2 階 小会議室
  - ・ 研究棟 7 階 中会議室
  - ・ 研究棟 7 階 大会議室

- 理学部
  - ・1号館 1階 端末室
  - ・1号館 2階 講義室 (A238)
  - ・1号館 2階 講義室 (A239)
  - ・1号館 2階 コラボレーション (C205)
  - ・1号館 4階 コラボレーション (A424)
  - ・2号館 1階 会議室 (B136)
  - ・2号館 2階 小会議室
  - ・2号館 1階 学部長会議室
  - ・2号館 2階 リフレッシュスペース
  - ・2号館 2階 多目的ホール (B243)
  - ・2号館 3階 ミーティングルーム
- 工学部
  - ・1階 105 講義室
  - ・1階 107 講義室
  - ・1階 108 講義室
  - ・1階ホール
  - ・2階ホール
  - ・1階 端末室
  - ・管理棟 2階 1261号室 (大会議室)
  - ・電気棟 2階 4211号室
  - ・大学院棟 2階 リフレッシュコーナー
  - ・大学院棟 3階 リフレッシュコーナー
  - ・管理棟 I 2階 小会議室
  - ・管理棟 II 2階 中会議室
- 水素同位体科学研究センター
  - ・4階 供用スペース
- 中央図書館
  - ・1階 閲覧室
  - ・2階 閲覧室
  - ・新館 2階
  - ・新館 3階
  - ・新館 4階
  - ・新館 5階
  - ・新館 6階
- 黒田講堂
  - ・会議室
- 学生会館
  - ・1階
- AZAMI
  - ・AZAMI

## 杉谷キャンパス

- 講座
  - ・各講座
- 附属病院(学生用)
  - ・2階カンファレンスルーム前廊下
  - ・臨床講義室 1
- 医薬学図書館
  - ・医薬学図書館 1階
  - ・医薬学図書館 2階
  - ・医薬学図書館 3階

## 高岡キャンパス

- 芸術文化図書館
  - ・1F 閲覧室
  - ・2F 閲覧室
- 研究棟
  - ・3F 演習室 303
  - ・3F 演習室 305
  - ・4F 文化マネジメント演習室 I
  - ・4F E-156 教室
- 講義演習棟
  - ・1F エントランスホール
  - ・1F ホワイエ
  - ・2F 会話演習室
  - ・1F 講堂
  - ・2F エントランスホール
  - ・2F 演習室 203
- 講義管理棟
  - ・1F 講義室 131
  - ・2F エントランスホール
  - ・2F 学部長室
  - ・2F 講義室 231
  - ・2F 講義室 234
  - ・2F 講義室 235
- 専攻科棟
  - ・1F デザイン工芸実習室
  - ・2F 造形建築科学ゼミ室
  - ・2F 造形建築科学実習室
  - ・3F デザイン情報実習室 II
  - ・3F デザイン情報実習室 III
  - ・4F 演習室 470
  - ・4F 演習室 471
- 実験実習棟
  - ・木材実技室 I
  - ・漆実技室
  - ・共通実技室
  - ・金属実技室前
  - ・鑄造研究室

図1から図3は、平成22年1月から12月までの各各部局等へのアクセスポイントへのアクセス状況です。

アクセス回数は、同一日に同一アクセスポイントに同一ユーザーが複数回アクセスした場合、アクセス回数を1回として集計しています。

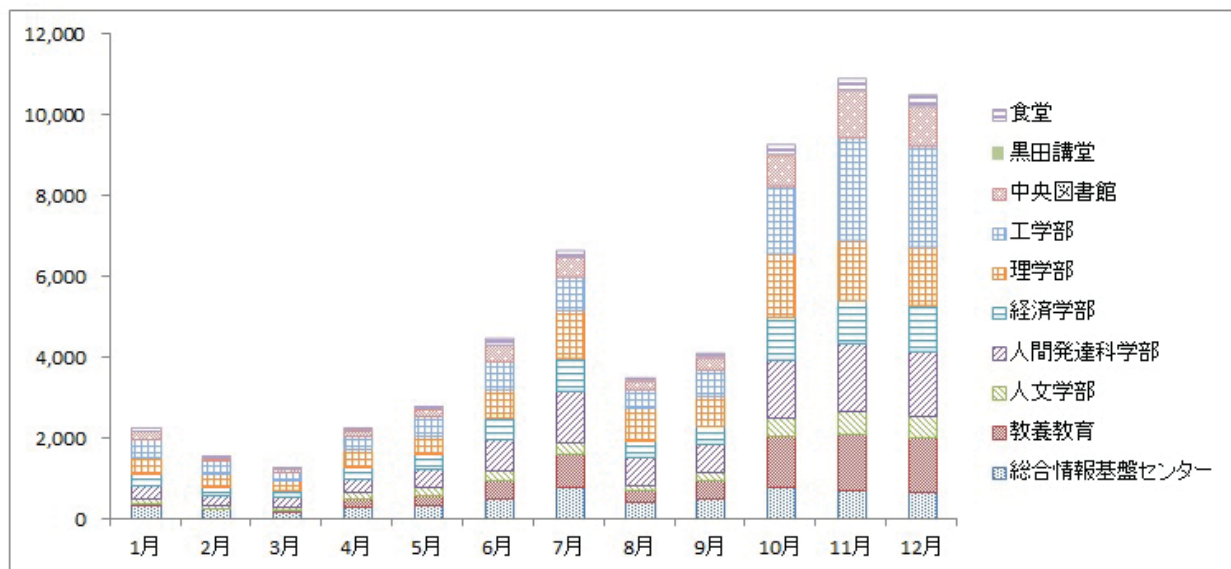


図1 五福キャンパス無線 LAN 利用状況

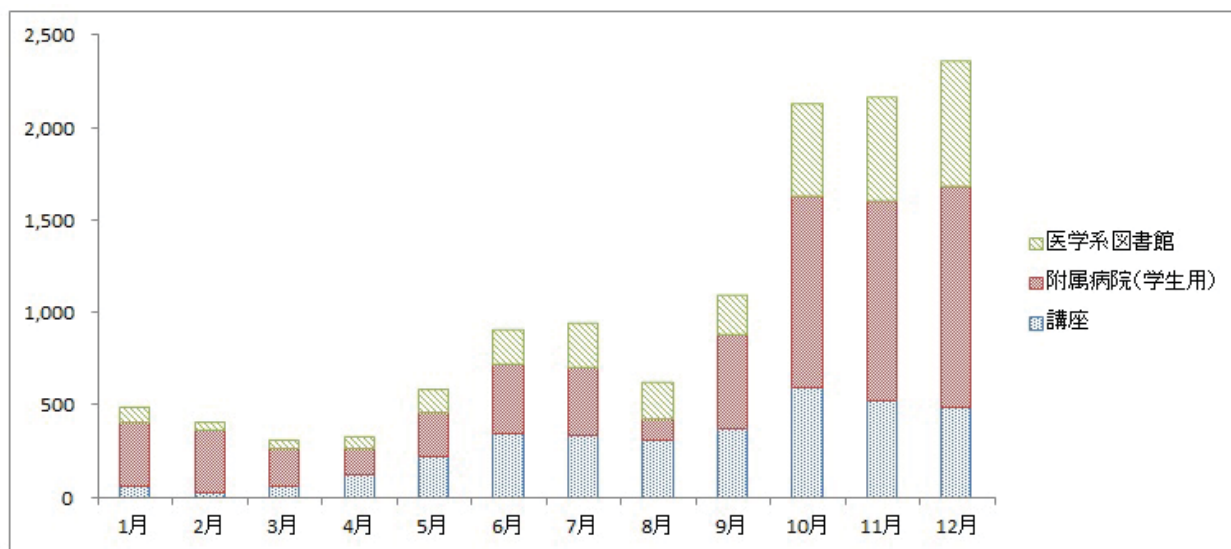


図2 杉谷キャンパス無線 LAN 利用状況

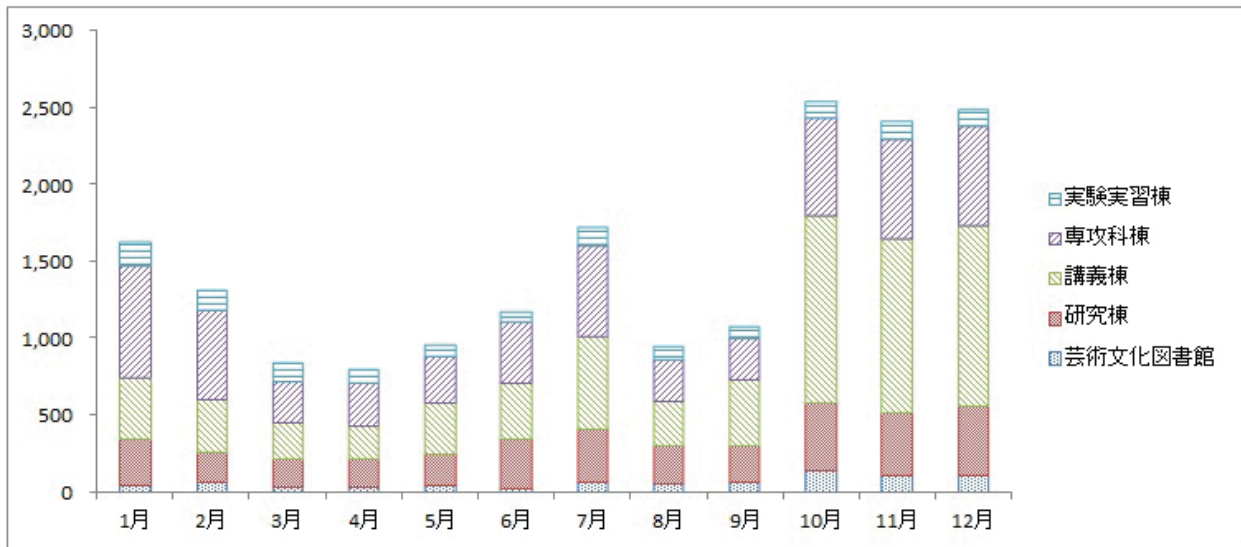


図3 高岡キャンパス無線LAN利用状況

## 平成 22 年度 端末室利用状況

### 1. 端末室の利用時間

各キャンパスの端末室が利用できる時間帯は次のとおりです。

端末室の 24 時間利用については、学部等への入退出ができることが前提です。

センターの第 3 端末室，第 4 端末室は，長期休業中や 18 時 30 分に利用者が少ない場合は閉室  
してまいります。

表 1 五福キャンパス端末室利用時間

総合情報基盤 センター端末室	教養教育 端末室	人文学部 端末室	人間発達科学部 端末室
平日 8:30～21:00	平日 8:30～18:30	24時間利用可	24時間利用可
経済学部 端末室	理学部 端末室	工学部 端末室	附属図書館 端末室
24時間利用可	24時間利用可	24時間利用可	平日 8:30～20:00

表 2 杉谷キャンパス端末室利用時間

情報処理実習室 大教室	情報処理実習室 中教室	情報処理実習室 小教室
平日 8:30～22:00	24時間利用可	24時間利用可

表 3 高岡キャンパス端末室利用時間

C-233演習室	C-222演習室	C-220演習室
平日 8:30～22:00	平日 8:30～22:00	平日 8:30～22:00

2. 端末利用状況

表4 平成22年度定期端末室利用状況(五福キャンパス)

■は定期端末利用

前期							後期						
端末室名	時限	月曜	火曜	水曜	木曜	金曜	端末室名	時限	月曜	火曜	水曜	木曜	金曜
総合情報基盤センター 第4端末室 64台 (Windows)	1						総合情報基盤センター 第4端末室 64台 (Windows)	1					
	2							2					
	3							3					
	4							4					
	5							5					
	6							6					
	7							7					
総合情報基盤センター 第3端末室 56台 (Windows)	1						総合情報基盤センター 第3端末室 56台 (Windows)	1					
	2							2					
	3							3					
	4							4					
	5							5					
	6							6					
	7							7					
総合情報基盤センター 第2端末室 60台 (Windows)	1						総合情報基盤センター 第2端末室 60台 (Windows)	1					
	2							2					
	3							3					
	4							4					
	5							5					
	6							6					
	7							7					
総合情報基盤センター 第1端末室 33台 (Mac OS) 12台 (Windows)	1						総合情報基盤センター 第1端末室 33台 (Mac OS) 12台 (Windows)	1					
	2							2					
	3							3					
	4							4					
	5							5					
	6							6					
	7							7					
教養教育端末室 50台 (Windows)	1						教養教育端末室 50台 (Windows)	1					
	2							2					
	3							3					
	4							4					
	5							5					
	6							6					
	7							7					
人文学部端末室 40台 (Windows)	1						人文学部端末室 40台 (Windows)	1					
	2							2					
	3							3					
	4							4					
	5							5					
	6							6					
	7							7					
人間発達科学部 30台 (Windows)	1						人間発達科学部 30台 (Windows)	1					
	2							2					
	3							3					
	4							4					
	5							5					
	6							6					
	7							7					
経済学部端末室 50台 (Windows)	1						経済学部端末室 50台 (Windows)	1					
	2							2					
	3							3					
	4							4					
	5							5					
	6							6					
	7							7					
理学部端末室 50台 (Windows)	1						理学部端末室 50台 (Windows)	1					
	2							2					
	3							3					
	4							4					
	5							5					
	6							6					
	7							7					
工学部端末室 55台 (Windows)	1						工学部端末室 55台 (Windows)	1					
	2							2					
	3							3					
	4							4					
	5							5					
	6							6					
	7							7					
図書館 マルチメディア 研修室 30台 (Windows)	1						図書館 マルチメディア 研修室 30台 (Windows)	1					
	2							2					
	3							3					
	4							4					
	5							5					
	6							6					
	7							7					



表 5 平成 22 年度定期端末室利用状況(杉谷キャンパス)  は定期端末利用

前期 部屋名称	曜日 時限	月	火	水	木	金	
情報処理 実習室 (中) 57台 (Mac)	1						
	2						
	3						
	4						
	5						
	6	この他に、臨時利用延べ9時限					
	7						
情報処理 実習室 (大) 121台 (Windows)	1	定期利用はなし ただし、臨時利用は延べ214時 限					
	2						
	3						
	4						
	5						
	6						
	7						

後期 部屋名称	曜日 時限	月	火	水	木	金	
情報処理 実習室 (中) 57台 (Mac)	1	定期利用はなし ただし、臨時利用は延べ9時限					
	2						
	3						
	4						
	5						
	6						
	7						
情報処理 実習室 (大) 121台 (Windows)	1	定期利用はなし ただし、臨時利用は延べ39時限					
	2						
	3						
	4						
	5						
	6						
	7						

表 6 平成 22 年度定期端末室利用状況(高岡キャンパス)  は定期端末利用

前期 部屋名称	曜日 時限	月	火	水	木	金
C-223 演習室	1					
	2					
	3					
	4					
	5					
	6					
	7					
C-222 演習室	1					
	2					
	3					
	4					
	5					
	6					
	7					

後期 部屋名称	曜日 時限	月	火	水	木	金
C-223 演習室	1					
	2					
	3					
	4					
	5					
	6					
	7					
C-222 演習室	1					
	2					
	3					
	4					
	5					
	6					
	7					

図 1, 図 2 は, 平成 22 年 1 月から 12 月までの間で, 五福キャンパス端末室, 杉谷キャンパスの端末室端末にログオンした回数を端末室毎・月別に集計したグラフです。図 3, 図 4 は平成 22 年 1 月から 12 月までの間で五福キャンパス端末室, 杉谷キャンパスの各端末室端末の 1 台あたりの占有時間を端末室毎・月別に集計したグラフです。

高岡キャンパスについては, ログオン等の利用集計を行うシステムが導入されていませんが新システムでは, 高岡キャンパスにも同様のシステムが導入されます。

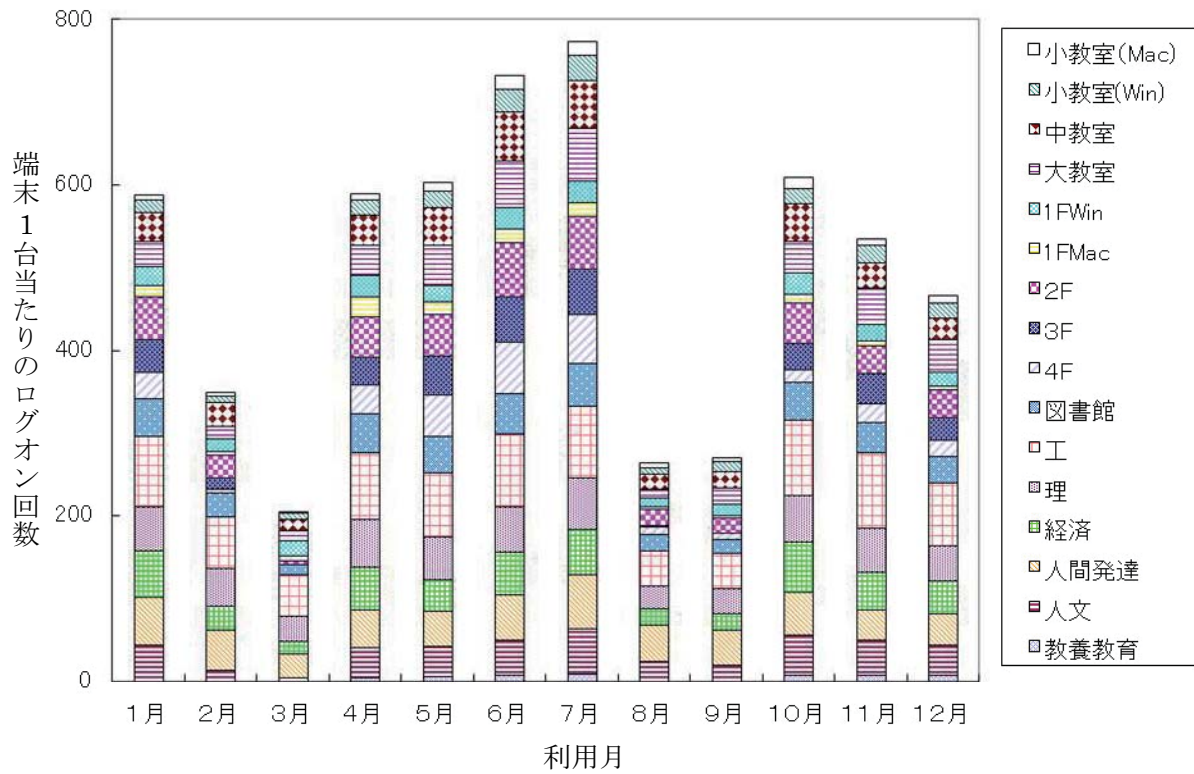


図1 各端末室の端末利用回数

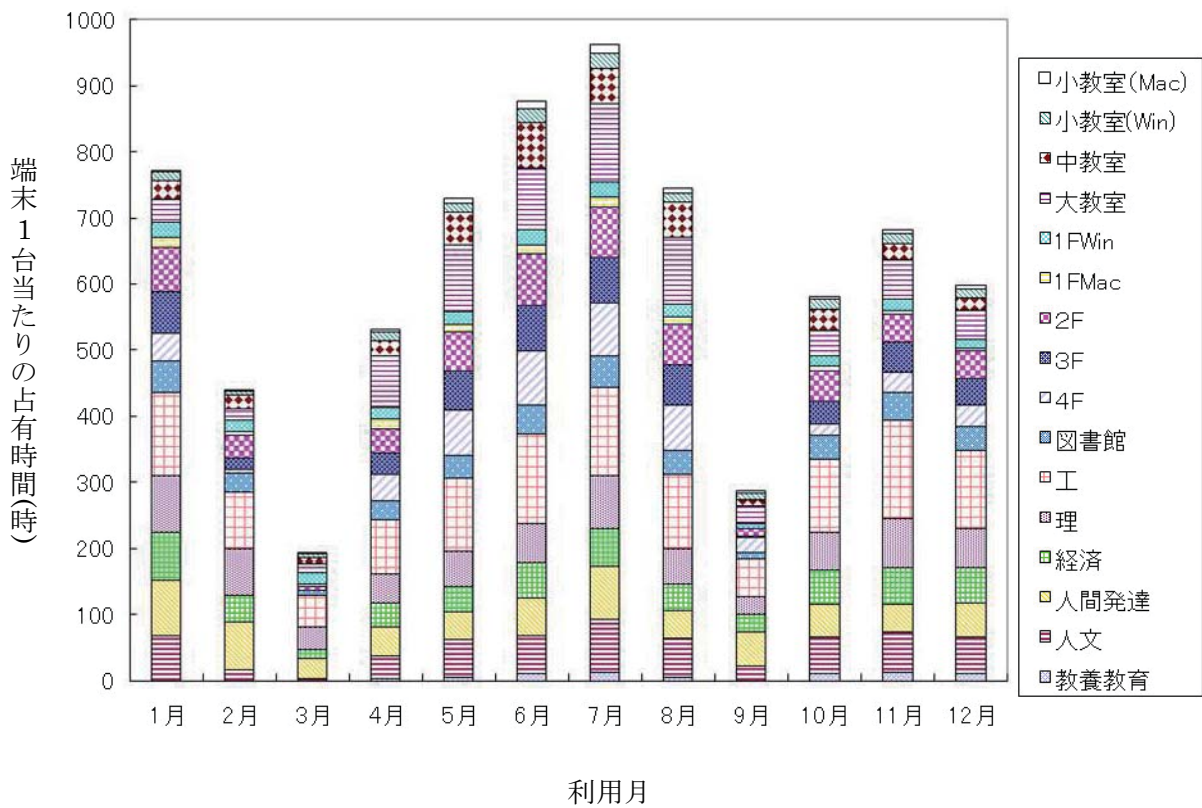


図2 各端末室の端末占有時間

各学部等設置の端末の利用者数、占有時間について概ね、同等の利用状況でした。センター1Fの端末室はWindowsとMac OSの端末が設置してありますが、Mac OS利用者が少ないため、Mac OS端末の利用や占有率が低くなっています。新システムでは、センター1F端末室についてすべてがWindows端末となります。

### 3. 端末室設置プリンターの利用状況

五福キャンパスでは、センター1階（第1端末室）及び図書館端末室を除き、各端末室には各2台のプリンターを設置しています。第1端末室、図書館端末室には1台のプリンターを設置しています。杉谷キャンパスは大教室2台、中教室3台、小教室1台のプリンターを設置しています。高岡キャンパスはメディアルームに白黒、カラープリンター各1台、CGルームにカラープリンター1台、自主教材室に白黒プリンターを1台設置しています。

五福・杉谷キャンパス設置プリンターは、印刷枚数集計ができるようになっており、1月あたり3,000ポイント、くわえて年度あたり12,000ポイントに制限されています。

また、印刷ポイントは、白黒印刷1枚10ポイント、カラー印刷1枚20ポイントに設定されています。

新システムでは、高岡キャンパスについても印刷制限がかかるシステムが導入されます。

各端末室の白黒印刷、カラー印刷の利用状況は次のとおりです。

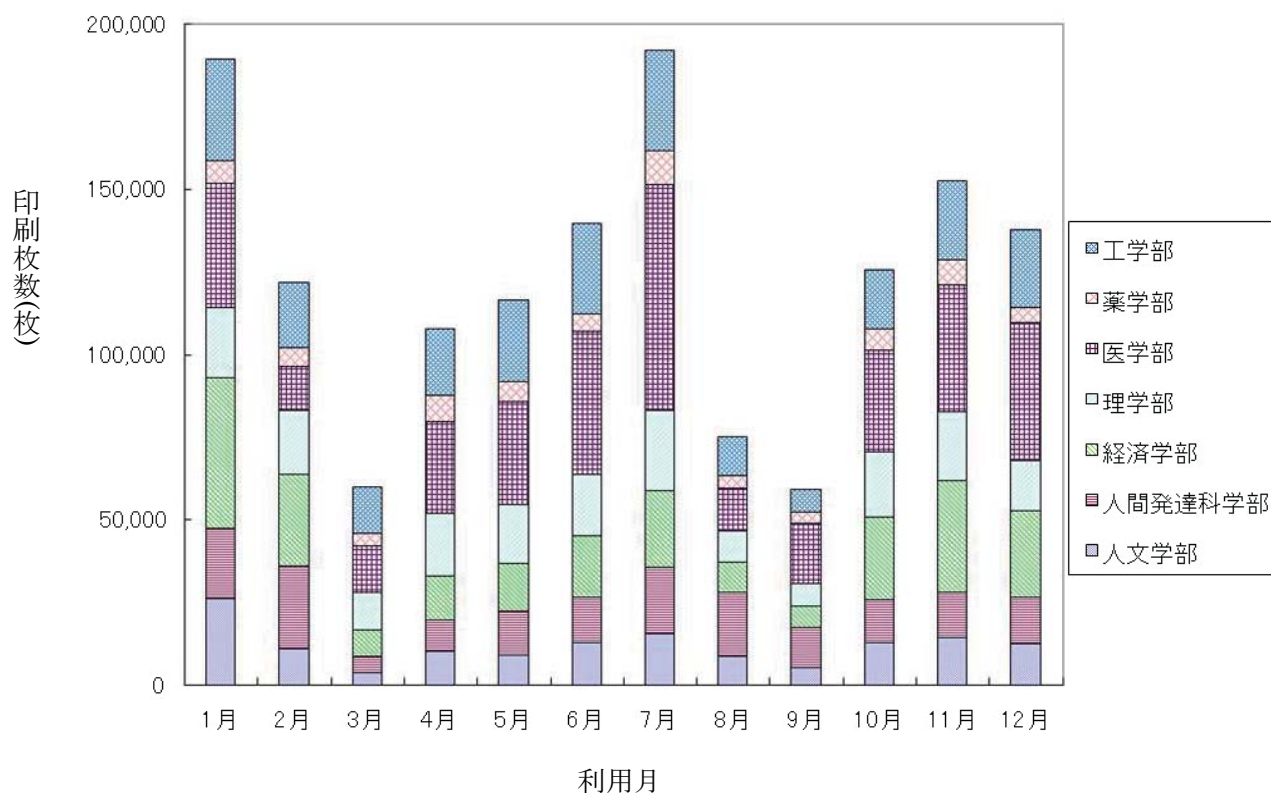


図5 学部別印刷枚数(白黒)

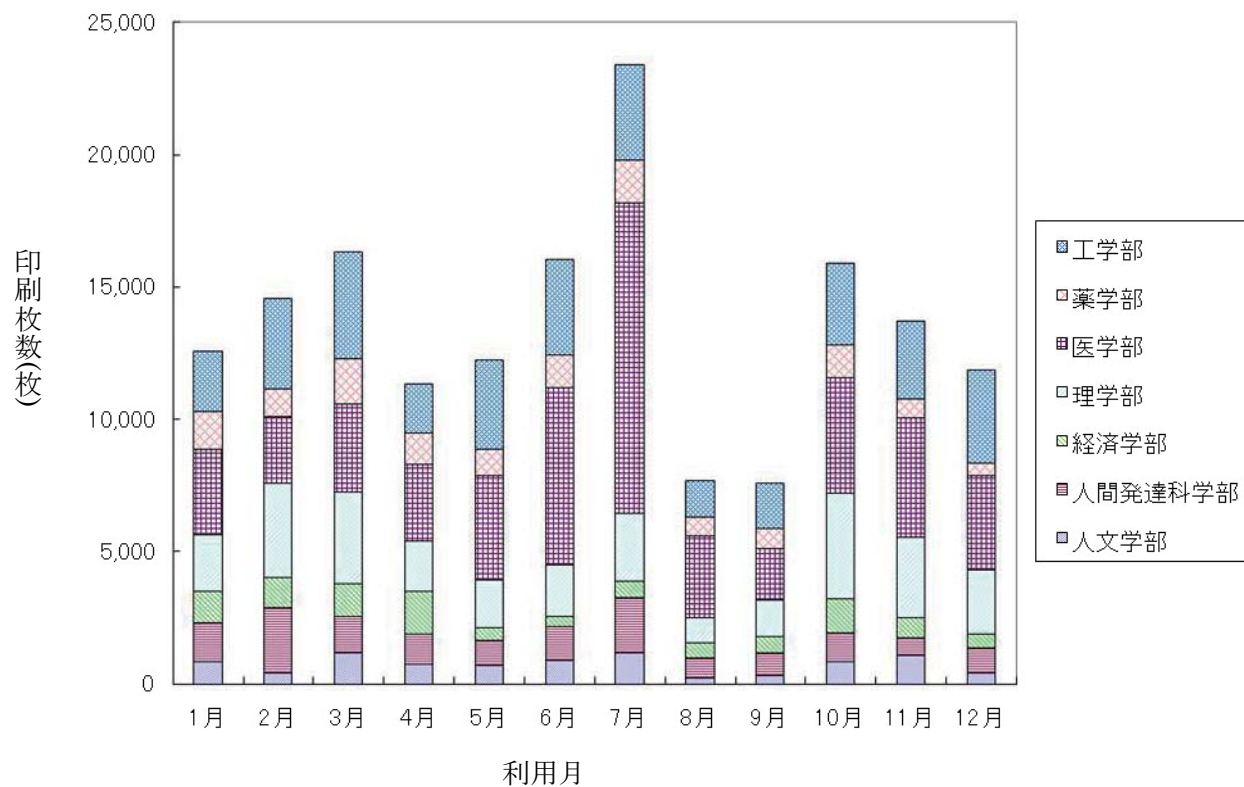


図6 学部別印刷枚数(カラー)

## 平成 22 年度 学習管理システム利用状況

集計日：2011年1月31日

### コース数

単位：コース

	WebCT	Bb	Moodle	計
教養教育（五福）	24	55	2	81
一般教育等（杉谷）	17	13	5	35
人文学部	19	11	0	30
人間発達科学部	27	11	2	40
経済学部	32	12	2	46
理学部	27	18	5	50
医学部	7	6	13	26
薬学部	0	0	0	0
工学部	15	11	4	30
芸術文化学部	1	1	0	2
大学院	14	7	3	24
計	183	145	36	364

### 教員数

単位：人

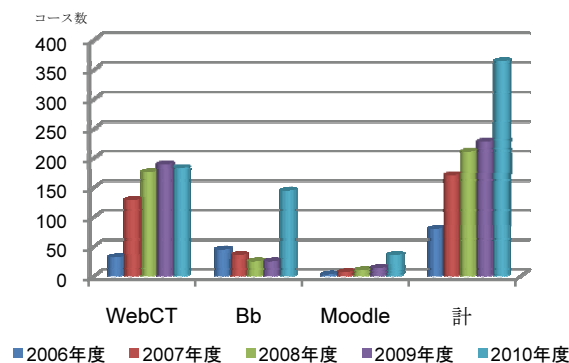
	WebCT	Bb	Moodle	WebCT&Bb	WebCT,Bb&Moodle	LMS 利用者
人文学部	8	7	0	6	0	9
人間発達科学部	7	6	1	2	1	11
経済学部	11	9	2	4	0	18
理学部	7	9	3	4	1	14
医学部	8	6	20	5	1	28
薬学部	2	2	1	2	0	3
工学部	10	16	1	8	0	19
芸術文化学部	1	1	0	1	0	1
各種センター	4	6	2	1	2	9
計	58	62	30	33	5	112

### コース数の推移

単位：コース

年度	WebCT	Bb	Moodle	計
2006年度	32	45	3	80
2007年度	129	36	7	172
2008年度	176	25	10	211
2009年度	189	25	14	228
2010年度	183	145	36	364

集計日  
 2006/12/5  
 2008/1/29  
 2009/2/11  
 2010/2/20  
 2011/1/31



## 平成 22 年 高速計算機利用状況

### 1. 高速計算機の利用状況

平成 22 年 1 月 1 日から平成 22 年 12 月 31 日までの高速計算機利用状況は次のとおりです。  
 情報システム更新に伴い、1 月 31 日をもって高速計算機利用サービスは終了しました。

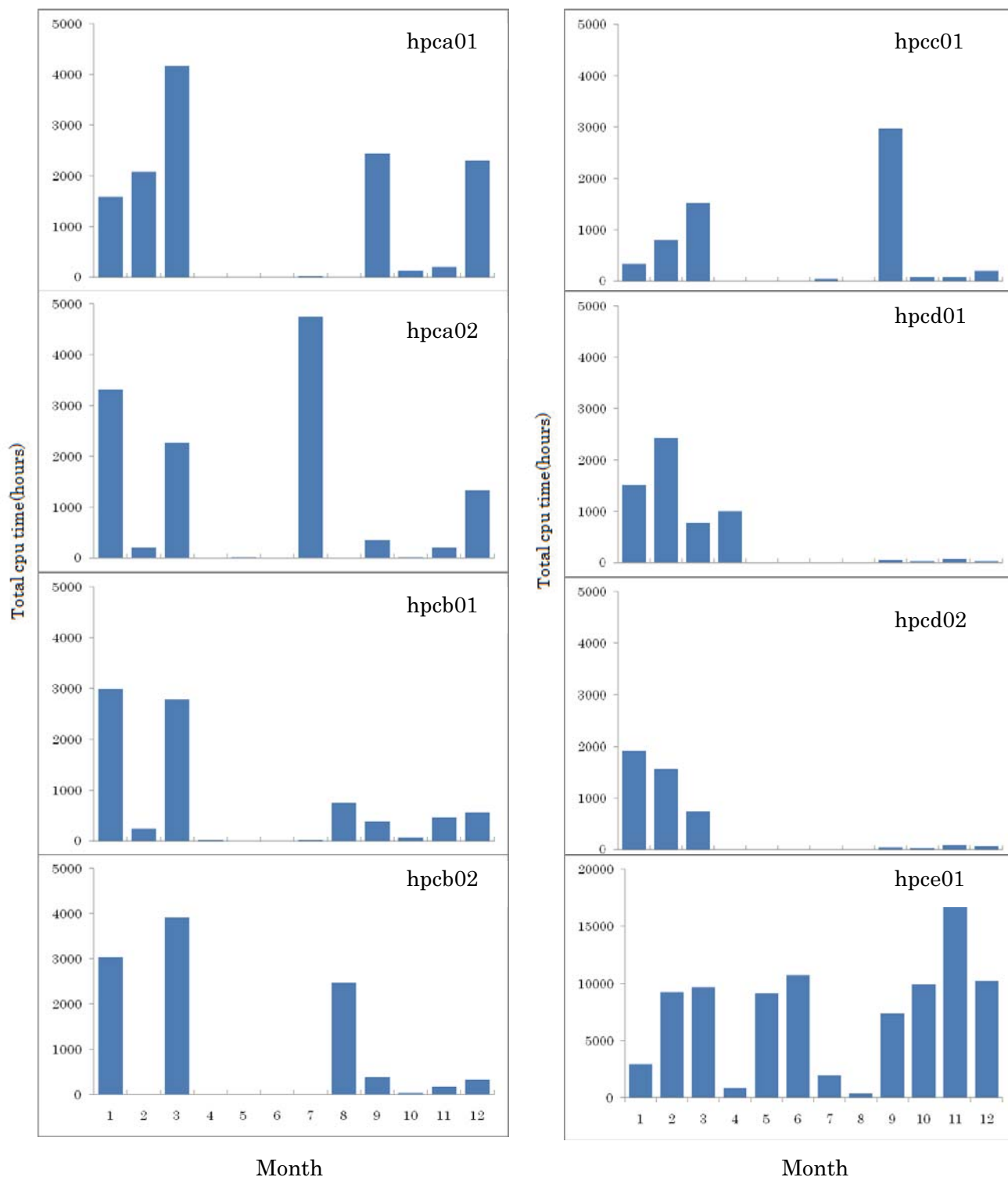


図 1 高速計算機（五福設置）ノード毎・月別の CPU 利用時間



## 2. 高速計算機利用登録研究課題

- |  |       |
|--|-------|
| (1) フタロシアニン金属錯体の電子構造                             | 杉森 保  |
| (2) $J_c-Q$ 破壊曲線によるき裂を有する材料の破壊とひずみ拘束の関係解明        | 笠場 孝一 |
| (3) ボルテックスジェネレータを用いた伝熱促進                         | 谷 彰太  |
| (4) 空力騒音発生機構に関する流体・構造練成解析                        | 渡邊 大輔 |
| (5) 薄板ガラス用スクライビングホイールのころがり摩擦挙動と切断減少に関する研究        | 羽田 篤史 |
| (6) ホウ素の構造特性を活用したサイズ調節可能な宿主分子の合成と性質に関する研究        | 吉野 惇郎 |
| (7) 金属/溶液 界面の第一原理計算機シミュレーション                     | 布村 紀男 |
| (8) 鍛造工程における金型の破損解析                              | 石原 外見 |
| (9) 第一原理計算を取り入れたリバースモンテカルロ法                      | 池本 弘之 |
| (10) 機能性有機化合物の研究                                 | 林 直人  |
| (11) 新規 $\lambda^6$ -スルファンニトリルの反応の量子化学計算シミュレーション | 吉村 敏章 |
| (12) 鐘の形状とその音色の発音機構の解析                           | 吉澤 壽夫 |
| (13) 電磁場・マイクロ波を用いた極低温分子気体生成装置の開発                 | 榎本 勝成 |
| (14) 新規な $\pi$ 共役有機化合物の安定構造、エネルギー及び芳香族性に関する研究    | 黒田 重靖 |
| (15) 北太平洋海洋大循環シミュレーション                           | 松浦 知徳 |

## 3. 高速計算機サーバを利用した研究発表および研究論文

- |                                    |               |
|------------------------------------|---------------|
| (1) 第60回錯体化学討論会口頭発表 2010年9月28日発表   | 杉森 保          |
| 講演タイトル「酸化還元活性な周辺置換基を持つフタロシアニン金属錯体」 |               |
| (2) 北陸信越支部第47期総会・講演会口頭発表           | 石原 外見 (堀田 顕生) |
| 鍛造工程における金型の破損解析                    |               |
| (3) M&M2010 材料力学カンファレンス口頭発表        | 石原 外見 (堀田 顕生) |
| 外科手術用アームの摩耗性能評価試験                  |               |

## 平成 22 年 端末室障害報告

平成 22 年 1 月から平成 22 年 12 月末までの、各端末室におけるハードウェア障害状況は以下のとおりです。

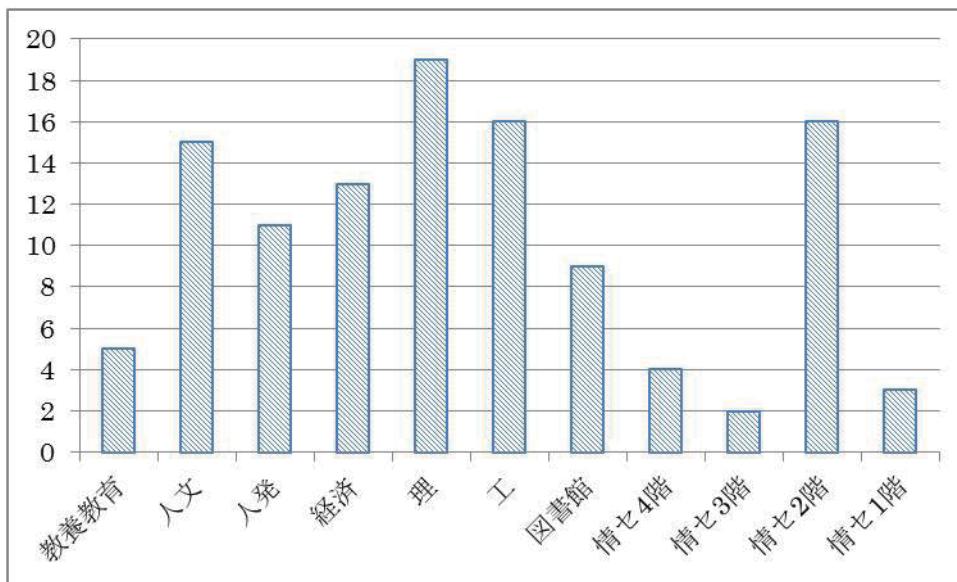


図 平成 20～22 年までの各学部における端末故障数

今年度は、現情報システムのリース契約最終年であることもあり、ハードウェア全体的に寿命を迎えていたと言える。ハードディスクだけでなく、電源、ディスプレイ、各種配線類と、周辺機器類の故障が目立った。

端末室をご利用の際にお気づきの点がございましたら、総合情報基盤センターまでご連絡ください。また、故障やメンテナンス等により、すべての端末をご利用いただけない場合があります。端末室を利用される各教員におかれましては、台数に余裕がある端末室をお選びいただくようお願いいたします。



## 平成 22 年 各種会議開催状況 (平成 22 年 1 月 1 日～平成 22 年 12 月 31 日)

### 1. 総合情報基盤センター運営委員会

#### H22.7.1

平成 22 年度第 1 回運営委員会

- ・平成 21 年度決算(案)及び平成 22 年度予算(案)について
- ・3 キャンパス運営専門部会及び予算の統合について
- ・ネットワークシステムの更新について
- ・学長裁量経費の申請について
- ・情報システムの更新について

#### H22.12.3

平成 22 年度第 2 回運営委員会

- ・高速計算機サービスの利用負担金について
- ・仮想サーバホスティングサービスの利用負担金について
- ・端末室プリンタの印刷枚数制限の改定について
- ・ダイヤルアップサービスを廃止について

### 2. 総合情報基盤センター運営専門部会

#### 2-1 総合情報基盤センター五福キャンパス運営専門部会

##### H22.5.14

平成 22 年度第 1 回総合情報基盤センター五福キャンパス運営専門部会

- ・平成 21 年度事業報告及び平成 22 年度事業計画(案)について
- ・次期情報システムについて
- ・旧館の耐震補強について
- ・ポータスキャンの実施結果について
- ・五福キャンパスネットワーク接続機器調査について

##### H.22.6.17

平成 22 年度第 2 回総合情報基盤センター五福キャンパス運営専門部会

- ・平成 21 年度決算(案)及び平成 22 年度予算(案)について
- ・次期情報システムについて

##### H22.11.16

平成 22 年度第 3 回総合情報基盤センター五福キャンパス運営専門部会

- ・次期情報システムについて
- ・無線 LAN の設置について

#### 2-2 総合情報基盤センター杉谷キャンパス運営専門部会

##### H22.4.7

平成 22 年度第 1 回総合情報基盤センター杉谷キャンパス運営専門部会(電子会議)

- ・杉谷キャンパス運営専門部会長の選出について
- ・学内における P2P(ピア・ツー・ピア)の使用禁止やコンピュータウイルス感染防止の徹底について
- ・平成 23 年 2 月に情報システムのリース契約更新について

##### H22.6.14

平成 22 年度第 2 回総合情報基盤センター杉谷キャンパス運営専門部会

- ・平成 21 年度総合情報基盤センター杉谷分室決算案について
- ・平成 22 年度総合情報基盤センター杉谷分室決算案について
- ・臨床講義室 1 への無線 LAN ルータ設置について
- ・情報システムの稼動・運用状況について
- ・情報処理実習室(小)の 24 時間開放について

#### 2-3 総合情報基盤センター高岡キャンパス運営専門部会

##### H22.5.17

第 1 回総合情報基盤センター高岡キャンパス運営専門部会

- ・部会長・副部会長の選出
- ・総合情報基盤センター高岡キャンパス 21 年度決算(案)及び 22 年度予算(案)について
- ・新情報システムについて

##### H22.10.20

第 2 回総合情報基盤センター高岡キャンパス運営専門部会

- ・富山大学教育用システム更新の進捗状況
- ・大学院(予定)のコンピュータ環境
- ・平成 22 年度予算執行状況

##### H22.12.2

第 3 回総合情報基盤センター高岡キャンパス運営専門部会

- ・新情報システム(教育用端末)納入スケジュールについて
- ・平成 23 年度所要額調の提出について
- ・総合情報基盤センター新サービスについて(ホスティングサービス)
- ・C-220(旧自習教材作成室),C-222(旧 CG ルーム)演習室端末機器再利用先について
- ・端末室プリンタ印刷枚数制限の改定について

### 3. センターミーティング(総合情報基盤センター教職員会議)

#### H22.2.4

- ・ソフトウェアの貸し出しについて
- ・次期システムの更新について
- ・センター広報 Vol.7 の進捗状況報告
- ・設備等の更新状況について
- ・不正アクセス, ウイルス感染状況報告
- ・学内講習会の開催状況について
- ・端末室定期メンテナンスの予定について
- ・平成 22 年度端末室の閉館について
- ・人文学部端末室の改修について

#### H22.3.25

- ・平成21年度事業報告及び平成22年度事業計画(案)について
- ・次期システムについて
- ・新入生の登録作業及び情報基盤オリエンテーション等について

#### H22.4.22

- ・総合情報基盤センターにおける間接経費等の取扱いについて
- ・平成 22 年度の予算配分について
- ・情報処理履修以外者向けの情報倫理テストについて
- ・ポータスキャンの実施について
- ・セキュリティ及び高速計算機講習会について
- ・センター講習会について
- ・耐震改修について
- ・ネットワーク注意ポスター2010 年版の配付について

#### H22.5.27

- ・平成 21 年度決算(案), 平成 22 年度予算(案)について
- ・平成 22 年度学長裁量経費の公募について
- ・耐震改修について
- ・学内講習会について
- ・平成 22 年度富山大学環境配慮活動計画について
- ・東京大学の高速計算機利用について
- ・各種センター会議の日程について

#### H22.6.24

- ・平成 23 年度年度外国雑誌購入について
- ・学長裁量経費の応募報告
- ・平成 22 年度北信越・国立大学センター会議報告
- ・平成22年度第 1 回学術ネットワークノード担当者会議報告
- ・次期システム仕様(案)について

#### H22.7.22

- ・国立大学法人情報系センター協議会報告
- ・情報システム及び端末システムのメンテナンス日程について
- ・センター等教員の業績評価に係る懇談会報告
- ・ウイルス対策ソフトの貸し出しについて
- ・業務の棚卸作業について
- ・富山消防署立入検査(査察)について

#### H22.9.22

- ・センター広報発行について(編集担当者の選任)
- ・端末及び, 夏期情報システムメンテナンス報告
- ・不正アクセスに関する報告
- ・第 5 回情報系センター研究交流・連絡会議報告
- ・IT フェアの出席について
- ・最大電力(デマンド)抑制に向けての具体的な取り組みについて
- ・端末室プロジェクター, スクリーンの交換について
- ・旧館の防水処理工事等について

#### H22.10.21

- ・次期システムのサービス及び利用負担金について

#### H22.10.29

- ・センター広報について
- ・国内雑誌の購入について
- ・センター長会議報告
- ・IP アドレスの課金について
- ・無線 LAN 基地局の設置について
- ・防災管理点検の実施について
- ・屋上の防水工事について
- ・外部資金等の早期執行について
- ・次期情報システム移行について
- ・VM ホスティングサービスについて
- ・高速計算機サービスについて
- ・講演会の実施について

#### H22.11.30

- ・仮想ホスティングサービスの利用負担金について
- ・高速計算機サービスの利用負担金について
- ・端末室プリンタの印刷枚数の改定について

H22.12.24

- ・研究費不正使用防止に向けた改善策について
- ・高速計算機サービス(ANSYS)の利用について
- ・情報システムの移行について
- ・センター広報について
- ・富山大学環境内部監査について
- ・年末年始の緊急連絡体制の確認

4. 広報編集者会議

- |           |                   |
|-----------|-------------------|
| H22.9.22  | 編集スケジュール及び構成案について |
| H22.9.29  | 特集記事について          |
| H22.10.26 | 広報の構成について         |
| H22.11.29 | 広報原稿の依頼者について      |
| H22.12.1  | 広報の構成について         |
| H22.12.15 | 広報の構成について         |
| H23.1.14  | 原稿執筆状況及び総ページ数について |
| H23.2.21  | 原稿執筆状況及び総ページ数について |
| H23.2.25  | 原稿編集状況及び総ページ数について |
| H23.2.28  | 広報印刷発注について        |