

利用状況等報告

平成 20 年 学内ネットワーク利用状況

平成 20 年 1 月から平成 21 年 1 月上旬までの、学内外のネットワーク利用状況は下記のとおりです。日中のピーク時には 80Mbps 程度の通信が発生しており、日平均では、平成 19 年の通信実績と同等の 35Mbps を観測しています。ここ数年トラフィックは、順調に増加してはいましたが、今年は昨年と同等の通信量となりました。

この原因は、教育・研究以外のネットワーク利用の抑制などマナー向上によるものと、ネットワーク機器の性能限界の可能性を考えております。今後、トラフィックが増加しなかった原因を解析し、必要に応じてネットワーク機器の改善を行います。

また、平成 20 年の間にネットワークに関する大きな変更点はありません。

実線：学外から学内への通信量 棒：学内から学外への通信量

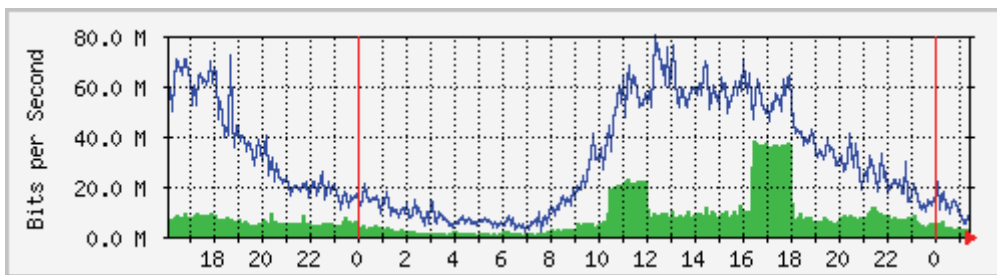


図 1 24時間利用状況 (5分平均)

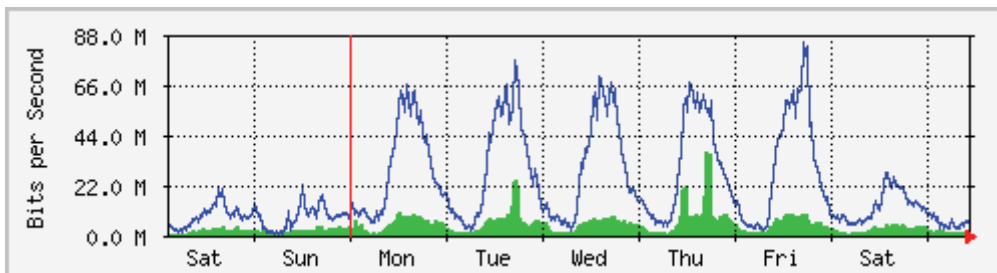


図 2 週間利用状況 (30分平均)

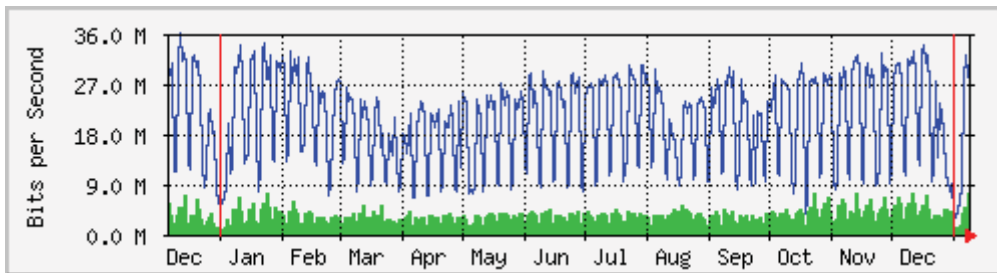


図 3 年間利用状況 (日平均)

平成 20 年度 ダイアルアップ・VPN 接続利用状況

総合情報基盤センターでは、ダイアルアップや SSL-VPN を利用して学外から学内ネットワークに接続できるサービスを実施しています。

利用者のほとんどが SSL-VPN 利用者で、職員 1 日当たりの平均利用時間はおおむね 1 時間程度です。

SSL-VPN の接続方法は、総合情報基盤センター Web ページに掲載されています。

URL:<http://www.itc.u-toyama.ac.jp/inside/start.html>

平成 20 年 1 月から 12 月までの接続状況は、次のとおりで、表 1、2 はダイアルアップ接続状況です。表 3、4 は SSL-VPN の接続状況です。

表 1 職員のダイアルアップ接続状況

利用月	1 月	2 月	3 月	4 月	5 月	6 月	7 月	8 月	9 月	10 月	11 月	12 月
接続回数	348	570	649	635	594	421	469	521	360	411	492	649
接続時間合計(hr)	91.9	117.0	83.0	111.9	120.0	82.3	122.2	80.2	77.6	56.8	70.3	95.5
平均接続時間(hr)	0.3	0.2	0.1	0.2	0.2	0.2	0.3	0.2	0.2	0.1	0.1	0.1

表 2 学生のダイアルアップ接続状況

利用月	1 月	2 月	3 月	4 月	5 月	6 月	7 月	8 月	9 月	10 月	11 月	12 月
接続回数	6	33	5	4	10	1	2	14	4	2	1	1
接続時間合計(hr)	2.1	11.7	1.8	1.3	4.0	0.0	1.1	8.3	2.2	1.0	0.8	0.0
平均接続時間(hr)	0.4	0.4	0.4	0.3	0.4	0.0	0.6	0.6	0.5	0.5	0.8	0.0

表 3 職員の SSL-VPN 接続状況

利用月	1 月	2 月	3 月	4 月	5 月	6 月
利用者数	577	563	582	555	592	589
接続時間合計(hr)	17111.7	9645.5	4334.2	22483.1	4423.8	4173.4
平均接続時間(hr)	29.7	17.1	7.4	40.5	7.5	7.1

利用月	7 月	8 月	9 月	10 月	11 月	12 月
利用者数	617	629	618	631	636	623
接続時間合計(hr)	7060.3	20205.4	4634.0	6333.9	5565.5	4869.6
平均接続時間(hr)	11.4	32.1	7.5	10.0	8.8	7.8

表 4 学生の SSL-VPN 接続状況

利用月	1 月	2 月	3 月	4 月	5 月	6 月
利用者数	173	143	145	190	108	146
接続時間合計(hr)	174.1	129.2	76.2	4170.7	143.2	249.8
平均接続時間(hr)	1.0	0.9	0.5	22.0	1.3	1.7

利用月	7 月	8 月	9 月	10 月	11 月	12 月
利用者数	69	82	90	97	64	59
接続時間合計(hr)	140.1	2542.7	43.6	74.6	79.0	32.0
平均接続時間(hr)	2.0	31.0	0.5	0.8	1.2	0.5

平成 20 年度 無線 LAN アクセスポイント利用状況

総合情報基盤センターでは、ネットワーク利用環境の向上のため、各学部・研究科の講義室や端末室などの一部に認証機能付き無線 LAN アクセスポイントを設置し、学生や教員のパソコンから、情報ネットワークへ容易にアクセスできるようにしています。

これらの無線 LAN アクセスポイントにおける接続は、統合認証システムと連携した利用者認証機能により、あらかじめ定められたユーザーにのみネットワーク接続を許可するもので、暗号化による通信など一定のセキュリティ条件を満たしています。利用に当たっては、総合情報基盤センターが発行する ID とパスワードが必要です。

なお、総合情報基盤センターが提供する無線 LAN アクセスポイントを利用するためには、パソコンに IEEE802.1x 規格に対応した無線 LAN 機能が搭載されている必要があります。

現在、五福キャンパス以下の箇所で利用することができます。

- 総合情報基盤センター
 - ・1階 第1 端末室
 - ・2階 第2 端末室
 - ・2階 リフレッシュルーム
 - ・3階 第3 端末室
 - ・4階 第4 端末室
- 教養教育棟
 - ・6 番教室
 - ・427 番教室
- 人文学部
 - ・604 演習室
- 人間発達科学部
 - ・第1 校舎 4階 5 番教室
 - ・第3 校舎 3階 14 番教室
 - ・第3 校舎 4階 第15 講義室
- 経済学部
 - ・講義棟 2階 201 講義室
 - ・講義棟 3階 301 講義室
 - ・講義棟 4階 401 講義室
 - ・講義棟 4階 端末室
 - ・研究棟 2階 小会議室
 - ・研究棟 7階 中会議室
 - ・研究棟 7階 大会議室
- 理学部
 - ・1階 端末室
 - ・2階 コラボレーション (A424)
 - ・2階 コラボレーション (C205)
 - ・会議室 (B136)
 - ・2階 リフレッシュスペース
 - ・2階 多目的ホール (B243)
- 工学部
 - ・105 講義室
 - ・107 講義室
 - ・108 講義室
 - ・1階ホール
 - ・2階ホール
 - ・1階 端末室
 - ・管理棟 2階 大会議室
 - ・電気棟 2階 4211 号室
 - ・大学院棟 2階 リフレッシュコーナー
 - ・大学院棟 3階 リフレッシュコーナー
- 附属図書館中央図書館
 - ・1階 閲覧室
 - ・2階 閲覧室
- 本部生協
 - ・1階 食堂

平成 20 年度末までに以下のアクセスポイントが増設されます。

- 人文学部
 - ・第4 講義室
 - ・小会議室
 - ・第6 講義室
- 人間発達科学部
 - ・第1 校舎 1 4 1 講義室
 - ・第1 校舎 1 1 3 講義室
 - ・第1 校舎 1 1 4 講義室
- 経済学部
 - ・101 講義室
 - ・102 講義室
- 理学部
 - ・2号館 A 2 3 8 コラボレーションルーム
 - ・2号館 A 2 3 9 コラボレーションルーム
- 附属図書館中央図書館
 - ・5階 閲覧室
 - ・6階 閲覧室

平成 20 年 1 月から 12 月までの各部局等設置アクセスポイントへのアクセス状況は図 1 と図 2 のとおりです。

アクセス回数は、同一日に同一ユーザーが同一アクセスポイントに 1 回以上のアクセスした場合アクセス回数を 1 として、集計しています。

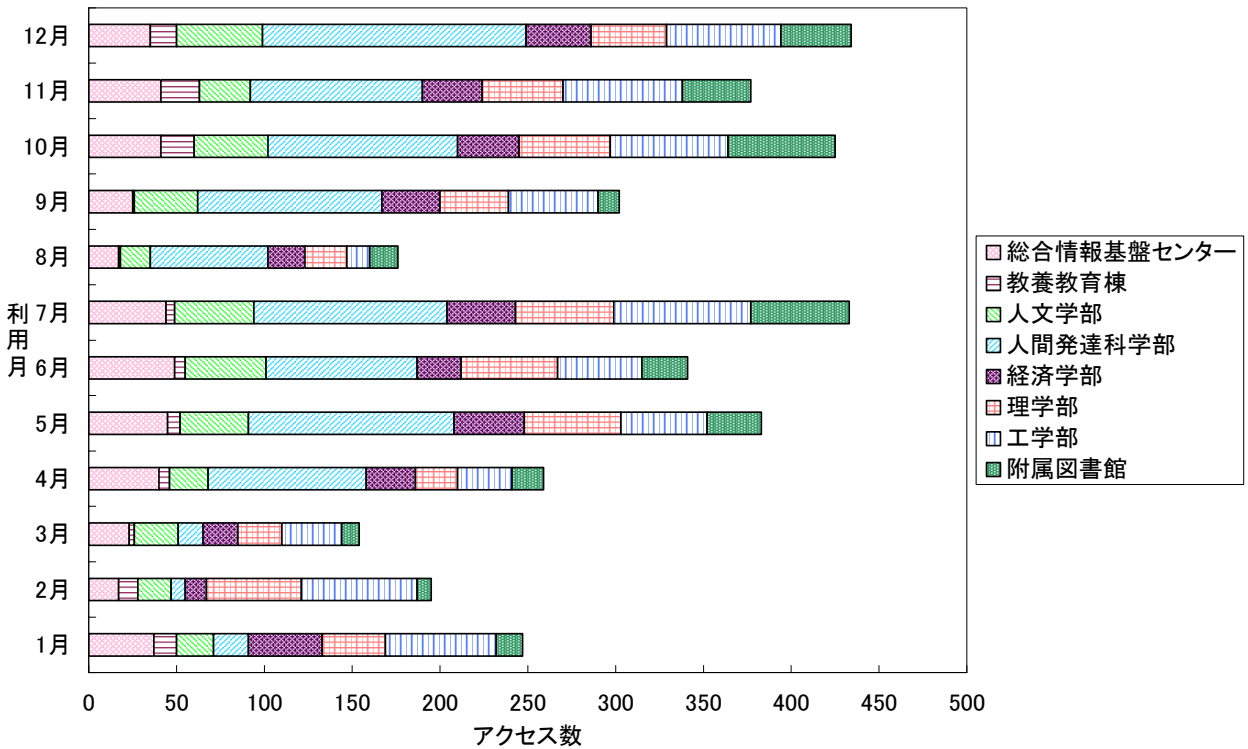


図 1 学部等別のアクセスポイントの利用状況

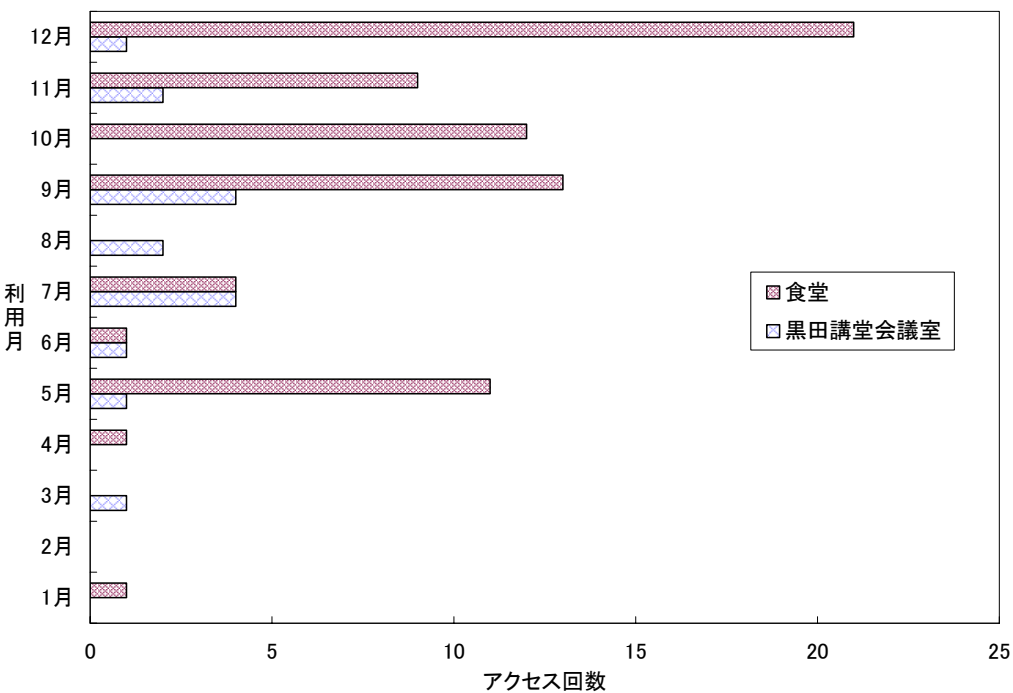


図 2 黒田講堂・食堂設置アクセスポイントの利用状況

平成 20 年度 端末室利用状況

1. 端末室の利用時間

各キャンパスの端末室が利用できる時間帯は次のとおりです。

端末室の 24 時間利用については，学部等への入退出ができることが前提です。

センターの第 3 端末室，第 4 端末室は，長期休業中や 18 時 30 分に利用者が少ない場合は閉室してまいります。

総合情報基盤 センター端末室	教養教育 端末室	人文学部 端末室	人間発達科学部 端末室
平日 8:30～21:00	平日 8:30～18:30	24時間利用可	24時間利用可
経済学部 端末室	理学部 端末室	工学部 端末室	附属図書館 端末室
24時間利用可	24時間利用可	24時間利用可	平日 8:30～20:00

情報処理実習室 大教室	情報処理実習室 中教室	情報処理実習室 小教室
8:00～22:00	24時間利用可	8:00～22:00


表 3 高岡キャンパス端末室利用時間

メディアルーム	CGルーム	自習教材作成室
平日 8:30～22:00	平日 8:30～22:00	平日 8:30～22:00

2. 端末利用状況

表 4～表 5 は，平成 20 年度各キャンパスでの定期端末室利用状況です。

経済学部改修工事に伴い，8 月以降経済学部端末室は，閉室となっています。


表4 平成20年度定期端末室利用状況(五福キャンパス)  は定期端末利用

2008年度前学期		曜日	月	火	水	木	金	
部屋名称		時限						
総合情報基盤 センター4F 第4端末室 65台 (Windows)	1							
	2							
	3							
	4							
	5							
	6							
	7							
総合情報基盤 センター3F 第3端末室 57台 (Windows)	1							
	2							
	3							
	4							
	5							
	6							
	7							
総合情報基盤 センター2F 第2端末室 61台 (Windows)	1							
	2							
	3							
	4							
	5							
	6							
	7							
総合情報基盤 センター1F 第1端末室 33台 (Mac OS) 13台 (Windows)	1							
	2							
	3							
	4							
	5							
	6							
	7							
教養教育 端末室 51台 (Windows)	1							
	2							
	3							
	4							
	5							
	6							
	7							
人文学部 端末室 41台 (Windows)	1							
	2							
	3							
	4							
	5							
	6							
	7							
人間発達科学部 端末室 31台 (Windows)	1							
	2							
	3							
	4							
	5							
	6							
	7							
経済学部 端末室 51台 (Windows)	1							
	2							
	3							
	4							
	5							
	6							
	7							
理学部 端末室 51台 (Windows)	1							
	2							
	3							
	4							
	5							
	6							
	7							
工学部 端末室 56台 (Windows)	1							
	2							
	3							
	4							
	5							
	6							
	7							
図書館 マルチメディア 研修室 31台 (Windows)	1							
	2							
	3							
	4							
	5							
	6							
	7							
2008年度後学期	曜日	月	火	水	木	金		
	部屋名称							
	総合情報基盤 センター4F 第4端末室 65台 (Windows)	1						
		2						
		3						
		4						
		5						
6								
7								
総合情報基盤 センター3F 第3端末室 57台 (Windows)	1							
	2							
	3							
	4							
	5							
	6							
	7							
総合情報基盤 センター2F 第2端末室 61台 (Windows)	1							
	2							
	3							
	4							
	5							
	6							
	7							
総合情報基盤 センター1F 第1端末室 33台 (Mac OS) 13台 (Windows)	1							
	2							
	3							
	4							
	5							
	6							
	7							
教養教育 端末室 51台 (Windows)	1							
	2							
	3							
	4							
	5							
	6							
	7							
人文学部 端末室 41台 (Windows)	1							
	2							
	3							
	4							
	5							
	6							
	7							
人間発達科学部 端末室 31台 (Windows)	1							
	2							
	3							
	4							
	5							
	6							
	7							
経済学部 端末室 51台 (Windows)	1							
	2							
	3							
	4							
	5							
	6							
	7							
理学部 端末室 51台 (Windows)	1							
	2							
	3							
	4							
	5							
	6							
	7							
工学部 端末室 56台 (Windows)	1							
	2							
	3							
	4							
	5							
	6							
	7							
図書館 マルチメディア 研修室 31台 (Windows)	1							
	2							
	3							
	4							
	5							
	6							
	7							

表 5 平成 20 年度定期端末室利用状況(杉谷キャンパス)  は定期端末利用

2008前学期		曜日	月	火	水	木	金
部屋名称	時限						
	1						
杉谷キャンパス	2						
情報処理実習室	3						
(中)	4						
57台	5						
(Mac)	6						
	7						
	1						
杉谷キャンパス	2						
情報処理実習室	3						
(大)	4						
121台	5						
(Windows)	6						
	7						

2008後学期		曜日	月	火	水	木	金
部屋名称	時限						
	1						
杉谷キャンパス	2						
情報処理実習室	3						
(中)	4						
57台	5						
(Mac)	6						
	7						
	1						
杉谷キャンパス	2						
情報処理実習室	3						
(大)	4						
121台	5						
(Windows)	6						
	7						

表 6 平成 20 年度定期端末室利用状況(高岡キャンパス)  は定期端末利用

2007年度前学期		曜日	月	火	水	木	金
部屋名称	時限						
	1						
	2						
メディアルーム	3						
56台	4						
(Windows)	5						
	6						
	7						
	1						
CGルーム	2						
35台	3						
(Mac OS)	4						
	5						
	6						
	7						

2007年度後学期		曜日	月	火	水	木	金
部屋名称	時限						
	1						
	2						
メディアルーム	3						
56台	4						
(Windows)	5						
	6						
	7						
	1						
CGルーム	2						
35台	3						
(Mac OS)	4						
	5						
	6						
	7						

図 1 は、平成 20 年 1 月から 12 月までの間で、五福キャンパス端末室、杉谷キャンパスの端末室端末 1 台あたりにログオンした回数を端末室毎・月別に集計したグラフです。図 2 は平成 20 年 1 月から 12 月までの間で五福キャンパス端末室、杉谷キャンパスの各端末室端末の 1 台あたりの占有時間を端末室毎・月別に集計したグラフです。

ログオン回数の集計については、同じ日に同一ユーザが同一端末室で、複数回ログオンを行っても 1 回として集計しています。

高岡キャンパスについては、ログオン等の利用集計を行うシステムが導入されていないので集計結果はありません。

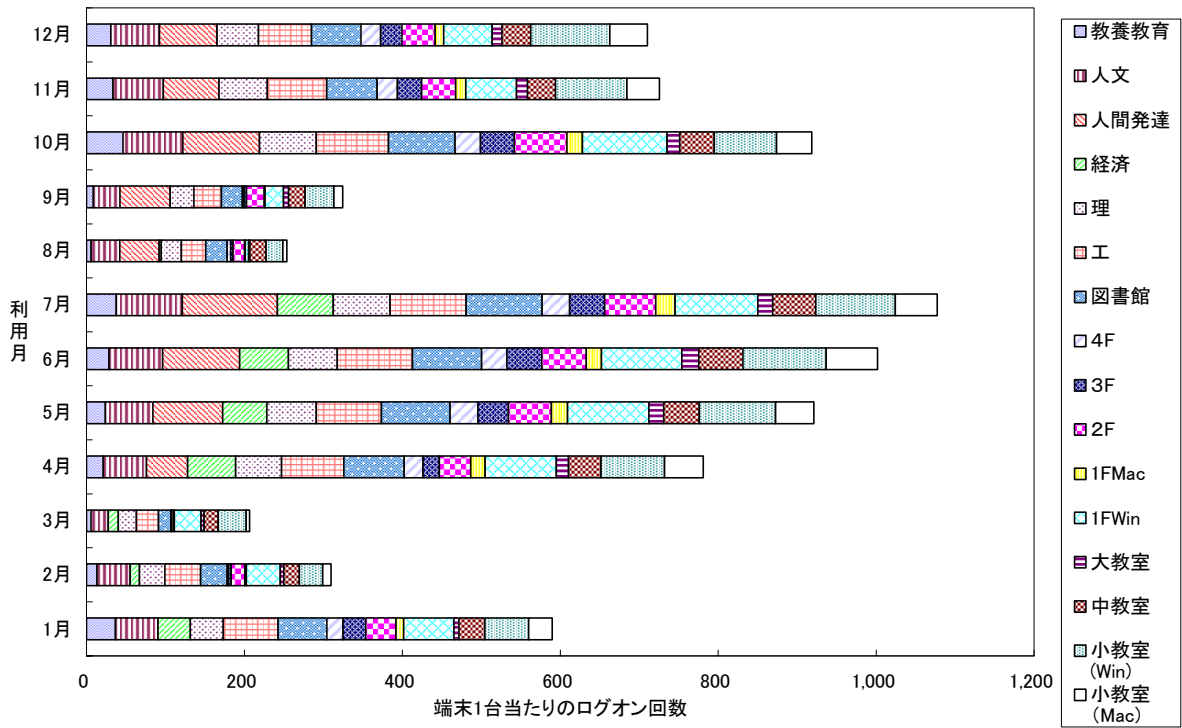


図1 平成20年1月1日～平成20年12月31日までの各端末室の端末1台あたりのログオン回数

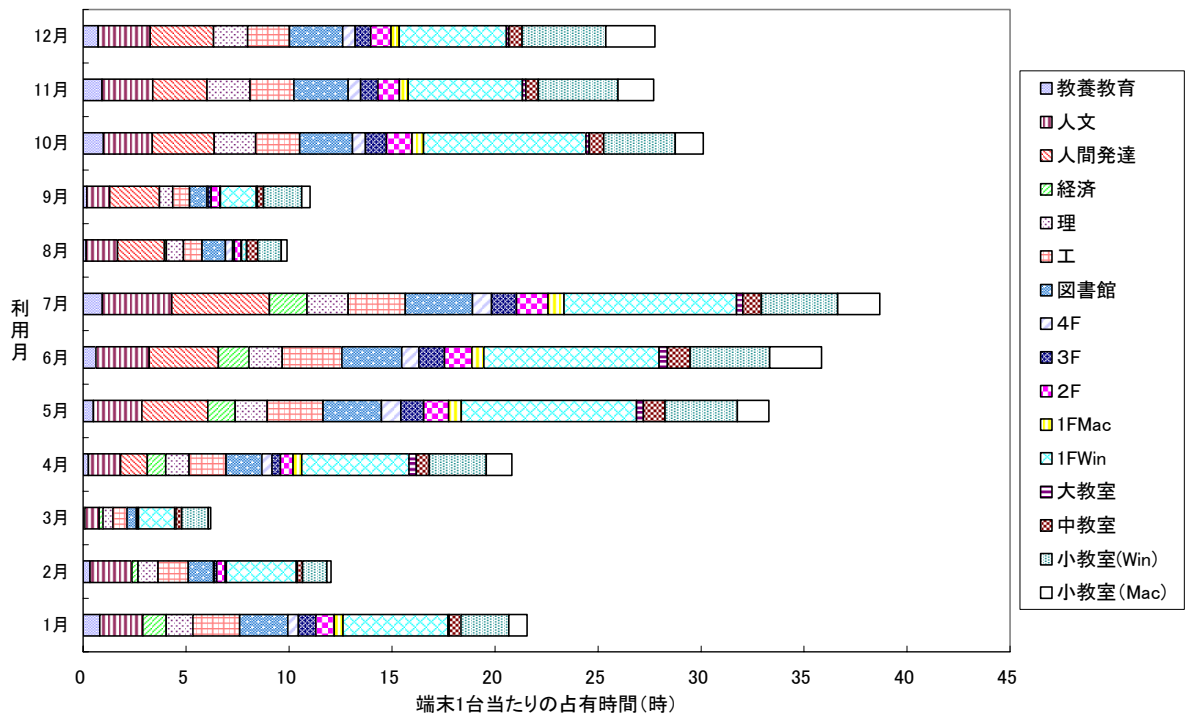


図2 平成20年1月1日～平成20年12月31日までの各端末室の端末1台あたりの利用占有時間

教養教育端末室及びセンター内の端末室を除き、利用者数、占有時間について概ね、同等の利用状況でした。総合情報基盤センター内の端末室について、授業利用が多いが、授業で利用する人数が収容人数より少ないことによるものです。また、3F、4Fの端末室は、利用者が少ない場合や、長期休業中は閉室していることによるものです。

センター1Fの端末室はWindowsとMac OSの端末が設置してありますが、Mac OS利用者が少ないため、Mac OS端末の利用や占有率が低くなっています。一方Windows端末は利用状況及び占有率が高くなっています。この理由としては、授業利用が少ないこと及び出入口に近いことが挙げられます。

教養教育端末室の利用については、授業等での利用が少ないため、教養教育の端末室が利用できることが知られていないことおよび、学部端末等より利用できる時間が短いことによるものと推察されます。

大教室は収容人数の関係で利用率、占有率が低くなっています。

3. 端末室設置プリンターの利用状況

五福キャンパスでは、センター1階(第1端末室)及び図書館端末室を除き、各端末室には各2台のプリンターを設置しています。第1端末室、図書館端末室には1台のプリンターを設置しています。杉谷キャンパスは大教室2台、中教室3台、小教室1台のプリンターを設置しています。高岡キャンパスはメディアルームに白黒、カラープリンター各1台、CGルームにカラープリンター1台、自主教材室に白黒プリンターを1台設置しています。

五福・杉谷キャンパス設置プリンターは、印刷枚数集計ができるようになっており、1ヶ月当たり1,000ポイントの印刷制限が設定されています。白黒印刷1枚10ポイント、カラー印刷1枚20ポイント(7月までは40ポイント)となっています。

各端末室の白黒印刷、カラー印刷の利用状況は次のとおりです。

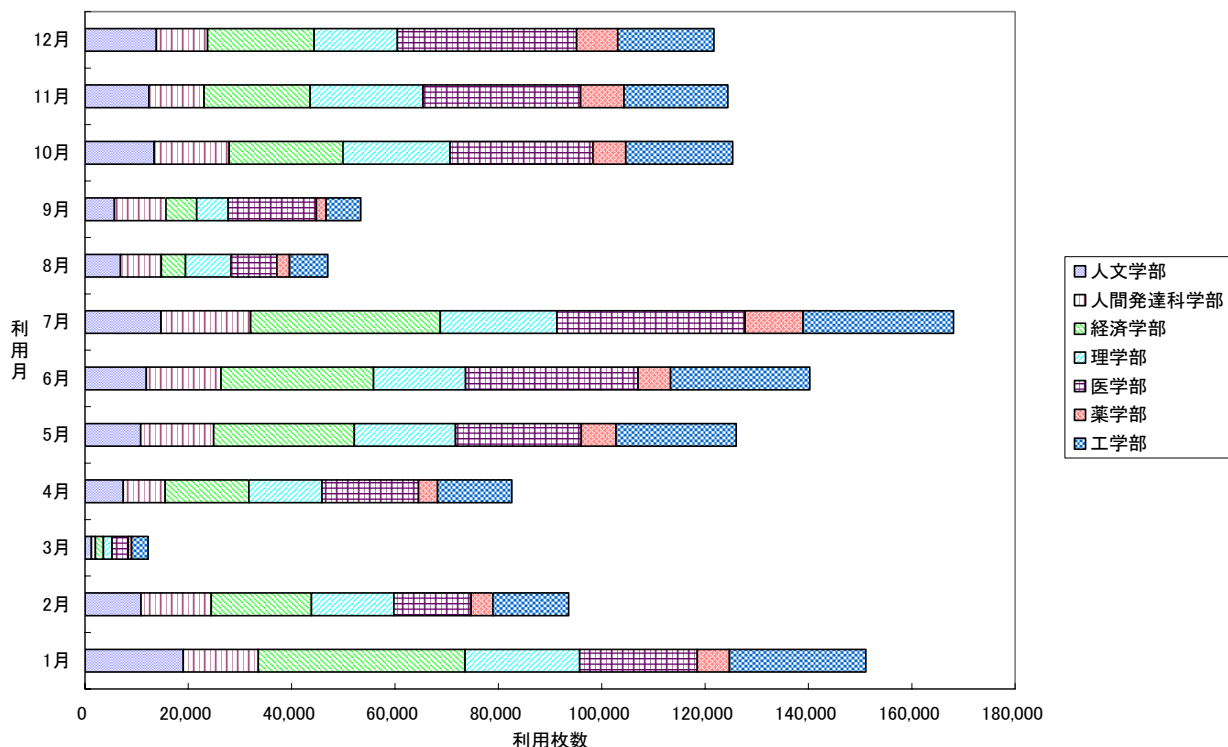


図3 学部別印刷枚数(白黒)

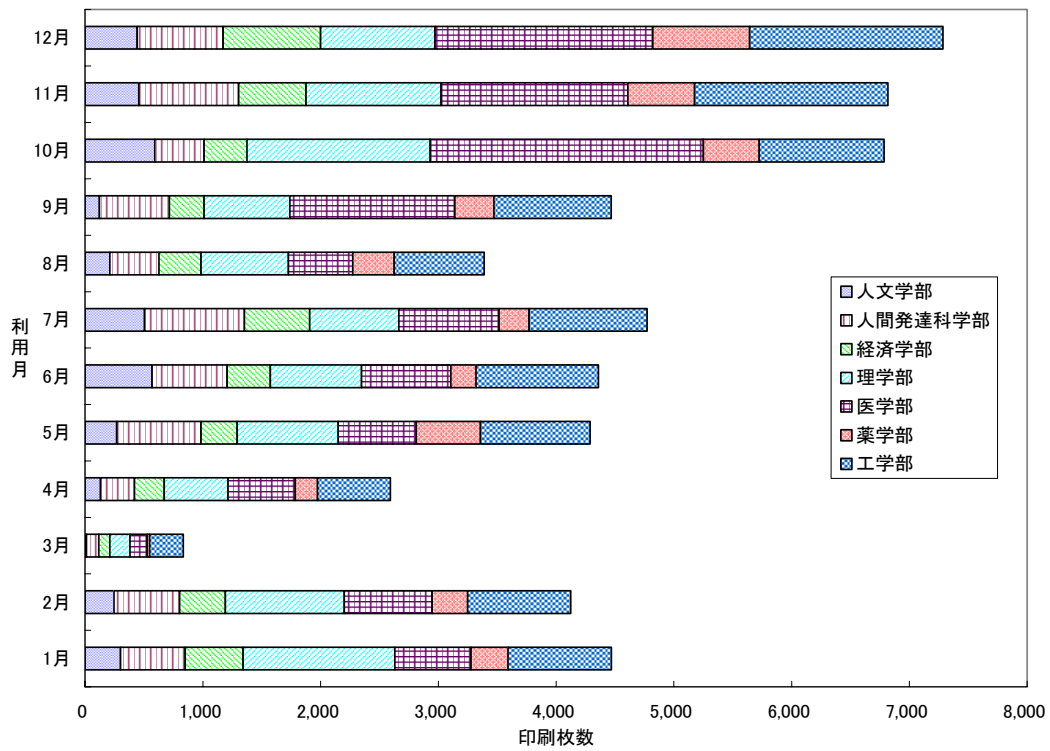


図4 学部別印刷枚数(カラー)

平成 20 年度 学習管理システム利用状況

集計日：2009年2月11日

コース数

単位：コース

	WebCT	Bb	Moodle	計
教養教育(五福)	54	16	0	64
一般教育等(杉谷)	14	0	0	14
人文学部	19	3	0	22
人間発達科学部	19	5	2	26
経済学部	19	2	0	21
理学部	22	5	2	29
医学部	7	0	6	13
薬学部	0	0	0	0
工学部	10	0	0	10
芸術文化学部	1	0	0	1
大学院	11	0	0	11
計	176	25	10	211

教員数

単位：人

	WebCT	Bb	Moodle	WebCT&Bb	WebCT&Moodle	LMS 利用者
人文学部	8	4	0	1	0	11
人間発達科学部	10	2	1	1	1	11
経済学部	12	3	0	0	0	15
理学部	10	4	1	0	1	15
医学部	6	0	3	0	1	8
薬学部	2	0	0	0	0	2
工学部	15	0	0	0	0	15
芸術文化学部	1	0	0	0	0	1
各種センター	7	2	0	2	0	7
計	71	15	5	4	2	85

コース数の推移

単位：コース

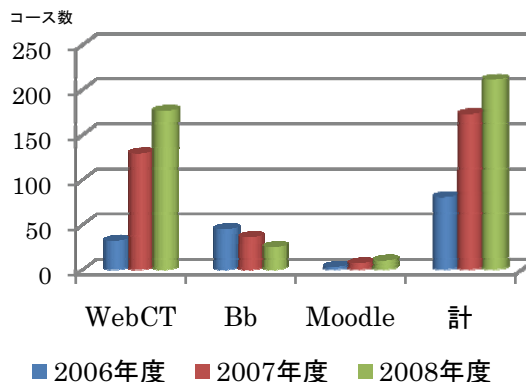
年度	WebCT	Bb	Moodle	計
2006	32	45	3	80
2007	129	36	7	172
2008	176	25	10	211

集計日

2006/12/5

2008/1/29

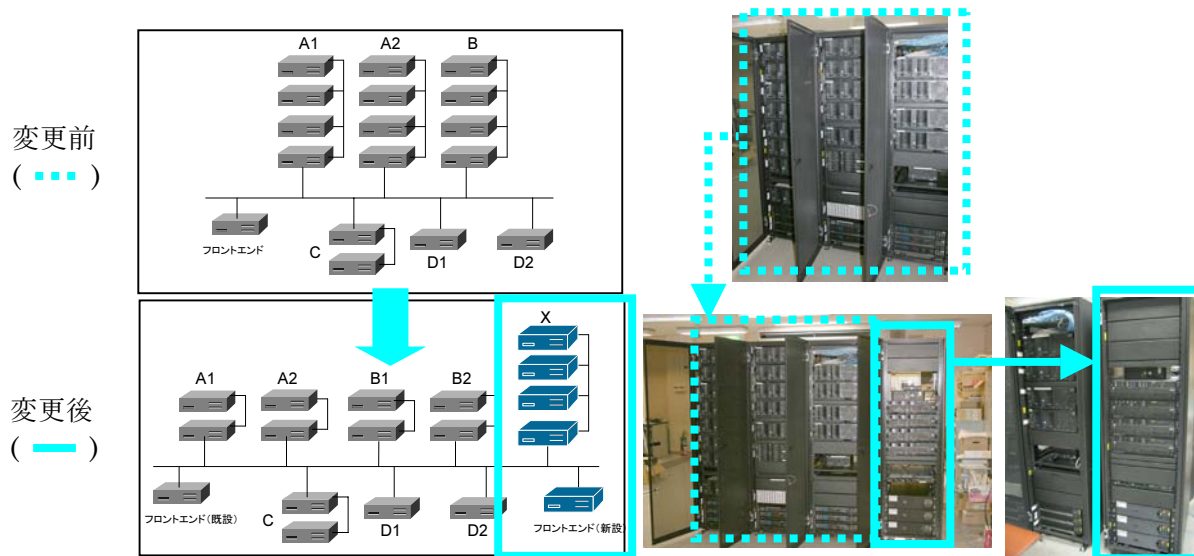
2009/2/11



平成 20 年度 高速計算機利用状況

1. 高速計算機システムの構成

本年 5 月に、ユーザの利用効率向上の目的で既存の計算ブロックを分割し、ブロック数を増やす構成に変更しました。図 1 は、システム変更前の構成図とシステム変更後の構成図です。



2. 高速計算機の利用状況

平成 20 年 1 月 1 日から平成 20 年 12 月 31 日までの高速計算機利用状況は次のとおりです。

■ は、システム構成前の利用状況です

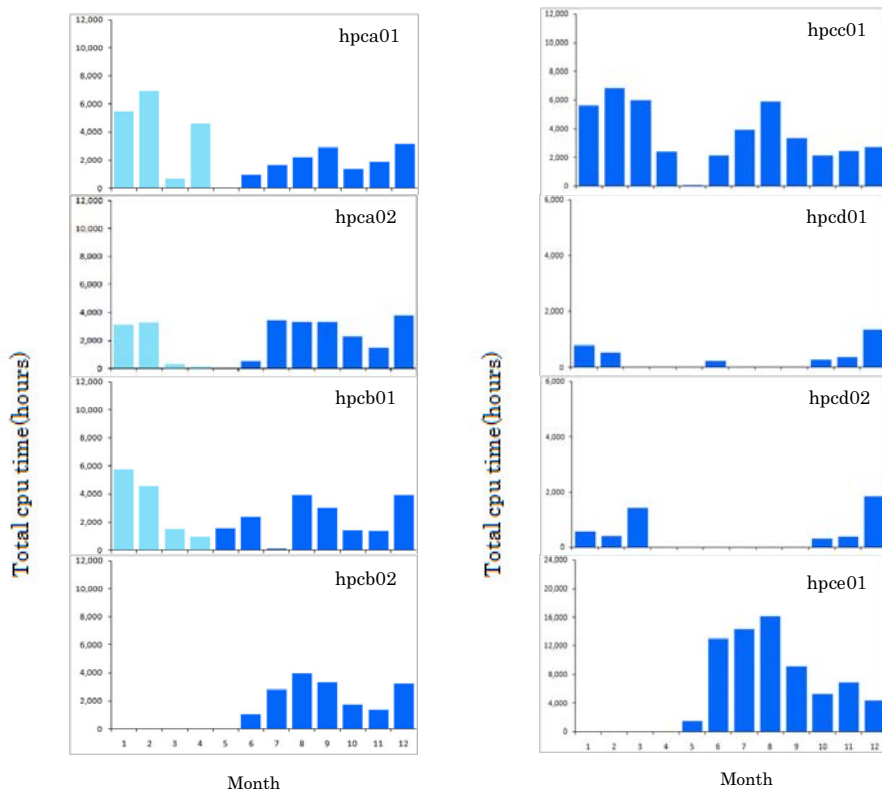


図 2 高速計算機（五福設置）ノード毎・月別の CPU 利用時間

3. 高速計算機利用登録研究課題

- | | |
|---|----------------------|
| (1) 第一原理計算を取り入れたリバースモンテカルロ法 | 池本 弘之 |
| (2) ナノ細孔内における DNA 塩基の運動特性の比較 | Zolotoukhina Tatiana |
| (3) 生体関連分子の計算化学 | 篠田 裕之 |
| (4) 第一原理計算を取り入れたリバースモンテカルロ法 | 池本 弘之 |
| (5) λ^6 -スルファンニトリルの合成と反応 | 吉村 敏章 |
| (6) 太陽プラズマにおける非線形現象の研究 | 坂井 純一 |
| (7) 新規な π 共役有機化合物の安定構造, エネルギー及び芳香族性に関する研究 | 黒田 重靖 |
| (8) 金属/溶液 界面の計算機シミュレーション | 布村 紀男 |
| (9) 金属酸化物に捕獲された水素の存在状態の解明 | 鳥養 祐二 |
| (10) 液晶パネル用薄板ガラスの割断加工法に関する研究 | 高野 登 |
| (11) 熱交換器一体型遠心ファンの局所熱伝達特性と内部流れに関する研究 | 川口 清司 |
| (12) 北太平洋海洋大循環シミュレーション | 松浦 知徳 |
| (13) 寄り回り波の数値シミュレーションに関する研究 | 古山 彰一 |

4. 高速計算機サーバを利用した研究論文

- (1) J. I. Sakai and M. Karlicky
Particle-in-cell simulations of shocks and band splitting of type II solar radio bursts
Astronomy and Astrophysics (2008) 478, No.1 p.L15-L18.
- (2) R. C. Tautz and J. I. Sakai
On the effect of baryon loading in magnetized counterstreaming plasmas: I. Analytic investigation
Journal of Plasma Physics, (2008) Vol. 74, p.79-90.
- (3) R. C. Tautz and J. I. Sakai
On the effect of baryon loading in magnetized counterstreaming plasmas: II. PIC simulations
Journal of Plasma Physics, (2008) Vol. 74, No. 6, p.815-826
- (4) P. D. Smith and J. I. Sakai
Chromospheric magnetic reconnection: Two-fluid simulations of coalescing current loops
Astronomy and Astrophysics (2008) 486, p.569-575.
- (5) J. I. Sakai and P. D. Smith
Modeling penumbral micro-jets by two-fluid simulations
The Astrophysical Journal (Letters) (2008) 687, L127-L130.
- (6) J. I. Sakai and P. D. Smith
Two-fluid simulations of coalescing penumbra filaments driven by neutral-hydrogen flows
The Astrophysical Journal (Letters) (2009) 691, p. L45-L48.

平成 20 年 端末室障害報告 (五福キャンパス)

平成 20 年 1 月から平成 20 年 12 月末までの、五福キャンパス各端末室におけるハードウェア障害状況は以下のとおりです。

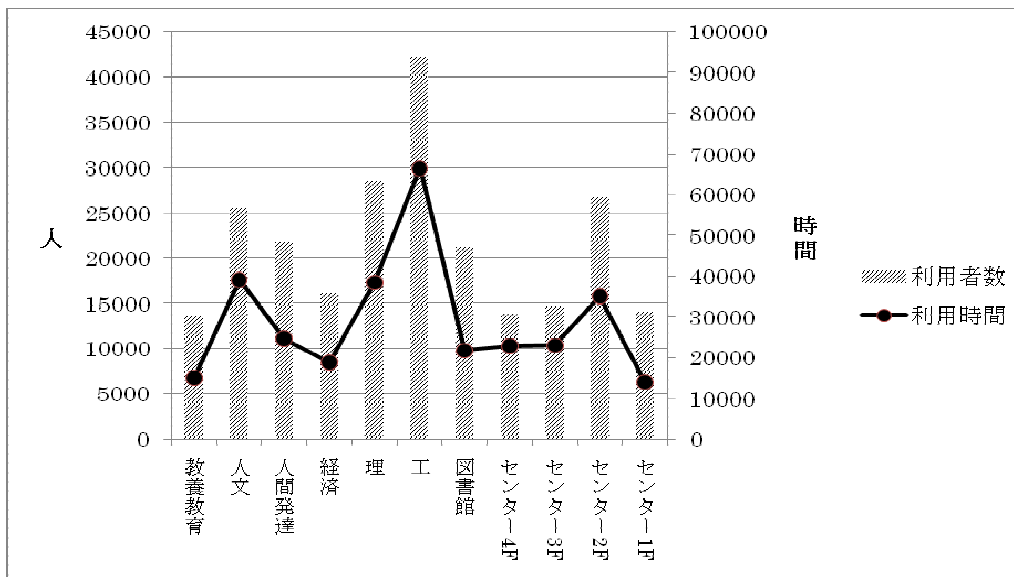


図1 各学部における利用者数と利用時間のグラフ

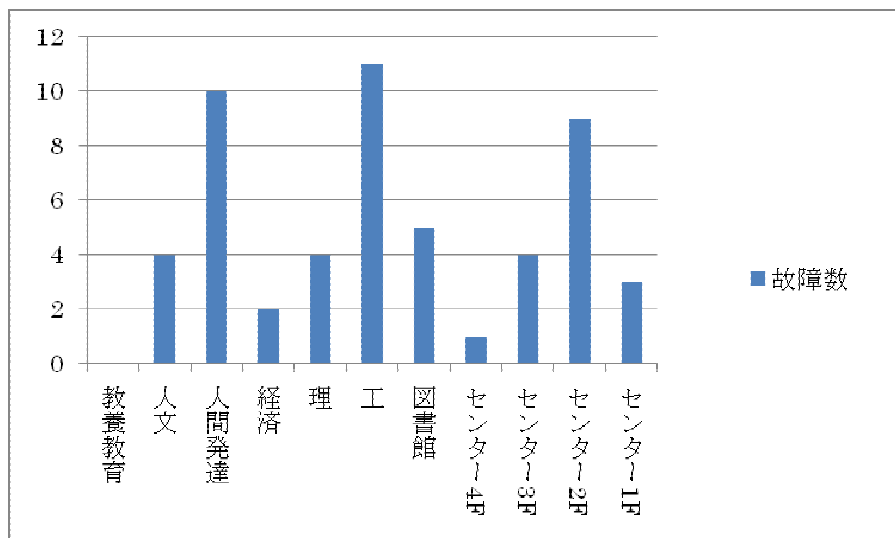


図2 各学部における端末故障数

主な端末故障原因としては、ハードディスクの故障があげられます。グラフから読み取れるように、端末の故障は利用者数及び利用時間に、ある程度比例して発生していると言えます。

なお、動作に異変が見られた端末や、故障が確認された場合は、総合情報基盤センターまでご連絡ください。また、故障やメンテナンス等により、すべての端末をご利用いただけない場合があります。端末室を利用される各教員におかれましては、台数に余裕がある端末室をお選びいただくようお願いいたします。

平成 20 年 各種会議開催状況 (平成 20 年 1 月 1 日～平成 20 年 12 月 31 日)

1. 総合情報基盤センター運営委員会

H20.3.4

平成 19 年度第 3 回運営委員会

- ・総合情報基盤センター教員への任期制の導入について

H20.7.16

平成 20 年度第 1 回運営委員会

- ・平成 19 年度決算(案)及び平成 20 年度予算(案)
- ・富山大学基幹ネットワーク機器更新計画について
- ・国立大学法人情報系センター協議会報告
- ・高速計算機の一部更新について
- ・端末室設置プリンターの印刷状況について
- ・学長裁量経費の申請について

2. 総合情報基盤センター運営専門部会

2-1 総合情報基盤センター五福キャンパス運営専門部会

H20.3.25

平成 19 年度第 5 回総合情報基盤センター五福キャンパス運営専門部会

- ・平成 19 年度事業実施報告及び平成 20 年度事業実施計画(案)
- ・Firewall のポリシーの見直しについて
- ・端末環境の変更について

H.20.6.27

平成 20 年度第 1 回総合情報基盤センター五福キャンパス運営専門部会

- ・平成 19 年度決算(案)及び平成 20 年度予算(案)
- ・経済学部・理学部の DHCP 接続から固定 IP アドレス接続への変更について
- ・ネットワーク接続調査報告について
- ・ダイヤルアップのアンケート調査について
- ・高速計算機の一部更新について
- ・センターで貸し出しているソフトウェアについて
- ・センターで実施する講習会について
- ・富山大学キャンパスネットワークの概要について

H20.11.13

平成 20 年度第 2 回総合情報基盤センター五福キャンパス運営専門部会

- ・今年度の無線 LAN アクセスポイントの設置箇所の選定について

- ・端末室プリンターの利用枚数制限の改定及び経費負担方式について

- ・端末室経費でのソフトウェアの導入について
- ・キャンパス内のコンピュータのセキュリティ状況とポートスキャン等の実施について
- ・学習管理システム Blackboard の契約更新について
- ・各学部端末室のセキュリティ管理システムの系統変更について

2-2 総合情報基盤センター杉谷キャンパス運営専門部会

H20 .1.28～H20 .2 .5

平成 19 年度第 3 回総合情報基盤センター杉谷キャンパス運営専門部会 (電子会議)

- ・総合情報基盤センター杉谷キャンパス運営専門部会副部会長の選出について

- ・総合情報基盤センター杉谷キャンパス情報ネットワーク設備の更新要求について

- ・情報システムの稼働・運営状況について

H20 .4.24～H20.5.7

平成 20 年度第 1 回総合情報基盤センター杉谷キャンパス運営専門部会 (電子会議)

- ・総合情報基盤センター杉谷キャンパス運営専門部会部会長の選出について

- ・情報システムの稼働・運営状況について

H20 .6.30

平成 20 年度第 2 回総合情報基盤センター杉谷キャンパス運営専門部会 (電子会議)

- ・平成19年度総合情報基盤センター杉谷分室の決算について
- ・平成20年度総合情報基盤センター杉谷分室の予算について
- ・情報処理実習室のプリンターのポイント数について
- ・情報システムの稼働・運用状況について
- ・セキュリティ研修会について

H20.7.7 ～H20 .7.14

平成 20 年度第 3 回総合情報基盤センター杉谷キャンパス運営専門部会 (電子会議)

- ・総合情報基盤センター杉谷キャンパス運営専門部会副部会長の選出について

2-3 総合情報基盤センター高岡キャンパス運営専門部会

H20.5.30

第1回総合情報基盤センター高岡キャンパス運営専門部会

- ・キャンパス運営専門部会の委員について
- ・CG ルーム情報教育用システム(Mac)の仕様書 (案)
- ・総合情報基盤センター予算 (高岡キャンパス) の19年度決算及び20年度予算

3. センターミーティング

(総合情報基盤センター教職員会議)

H20.1.22

- ・概算要求について
- ・端末室端末のソフトウェア更新について
- ・FireWall 設定変更について
- ・センター広報の進捗状況について
- ・平成20年度の公開講座について
- ・各種ソフトウェア利用申請について

H20.2.19

- ・平成20年度事業計画について
- ・平成19年度無線LANの設置について
- ・端末室の利用について
- ・共同利用サーバのガイドラインについて
- ・障害報告

H20.3.18

- ・平成19年度事業実施報告, 平成20年度実施計画
- ・FireWall のポリシーの見直しについて
- ・端末室 PC ユーザ・プロファイルの更新
- ・端末室プリンターの印刷ポイント(カラー)の改定について
- ・平成20年度の情報系センター会議等の開催校 (予定)
- ・情報処理オリエンテーションの担当について

H20.4.24

- ・端末室 PC の Windows ユーザプロファイルの初期化について
- ・e-Learning システムの登録と障害について
- ・平成19年度端末室端末の障害状況について
- ・高速計算機システムの一部更新について
- ・五福キャンパス内ネットワーク通信状態調査の実施
- ・卒業生データ等の削除について
- ・ダイヤルアップ接続利用者への利用に関するアンケート調査

H20.5.22

- ・平成19年度決算(案)・平成20年度予算(案)
- ・学長裁量経費の要望について
- ・センターの安全衛生管理について
- ・高速計算機システムの一部更新の進捗状況について
- ・五福キャンパス内ネットワーク通信状態調査の中間報告
- ・Mathematica のライセンス形態の変更について
- ・ウイルス対策ソフト NOD32 の貸し出しについて
- ・Blackboard 利用に関するアンケートの実施
- ・センター講習会の実施

H20.6.19

- ・概算要求について
- ・五福キャンパス設置ハブの更新について
- ・ダイヤルアップ接続のアンケート調査結果について
- ・次年度の Blackboard システム更新について
- ・経済学部・理学部の DHCP から固定 IP アドレスへの変更について
- ・各部局での無線 LAN 設置ポイントの要望調査実施について
- ・五福地区センターの再編について
- ・情報系センター研究交流・連絡会議及び学術情報処理研究会について
- ・学内講習会について
- ・ソフトウェアの貸し出しについて
- ・障害報告
- ・学長裁量経費について
- ・事務室の空調及び旧館電気室の工事について

H20.7.10

- ・2009年度外国雑誌の購入について
- ・経済学部, 理学部の DHCP から固定 IP 変更について
- ・7月, 8月の学内講習会の実施予定について
- ・障害報告
- ・センター事務室のエアコン設置に伴う, 部屋の移動について
- ・第1計算機室, 第2計算機室等の今後の利用について
- ・平成20年度環境推進員連絡会報告
- ・研究室貸出図書の貸出更新について
- ・第20回情報処理センター等担当者技術研究会について

H20.9.18

- ・学習管理システムの移行について
- ・センター広報 Vol.6 の発行について
- ・センター講習会について(後期実施分)
- ・端末室メンテナンススケジュールについて
- ・センター内の工事について
- ・センターの停電について
- ・無線 LAN アクセスポイント設置調査について
- ・障害報告
- ・不要物品の廃棄について
- ・センターの開館時間について
- ・14 歳の挑戦の受け入れについて

H20.10.16

- ・無線 LAN アクセスポイントの設置について
- ・杉谷キャンパス端末室におけるプリンター印刷枚数制限の改定依頼について
- ・平成 20 年度中期計画の点検・評価及び平成 21 年度年次計画
- ・障害・ウイルス感染に関する報告
- ・学内ネットワークセキュリティ強化対策について
- ・五福キャンパス内の PC に対するポータスキャンについて
- ・端末室用ソフトウェアの要望について
- ・センター広報について
- ・センターの電気使用量等について
- ・電気工事に伴うセンター停電について

H20.10.21

- ・教育利用アカウントの利用範囲について
- ・今後のユーザ ID の発行について

H20.11.20

- ・2009 年度国内雑誌購入調査について
- ・平成 20 年度第 2 回五福キャンパス運営専門部会の報告
- ・平成 17 年度五福キャンパス目的積立金執行計画について
- ・教育研究設備の利用状況調査について
- ・平成 20 年度五福キャンパスハブの 交換状況
- ・センター広報について
- ・センター長会議報告
- ・センター主催講演会の内容について
- ・平成 21 年度公開講座について

H20.12.4

- ・平成 17 年度五福キャンパス目的積立金の要求について
- ・2009 年度国内雑誌購入調査について (再確認)
- ・概算要求等について
- ・無線 LAN アクセスポイントの設置について
- ・Mathematica Home-Use License について
- ・センターパンフレット(案)について
- ・学生利用のメーラについて
- ・センター主催講演会の開催について

H20.12.18

- ・センター広報について
- ・学内講習会について
- ・平成 17 年度五福キャンパス目的積立金の要求について
- ・端末室の閉室及び端末室等の大掃除について
- ・障害報告
- ・公開講座の実施計画について
- ・年末年始休日の連絡体制について

4. 広報編集者会議

H20.11.20 各部局への広報執筆の依頼について

H20.12.15 各種報告書の内容について