

利用状況等報告

平成17年学内ネットワーク利用状況

平成17年1月から平成18年2月末までの学内から学外へのネットワーク利用状況は下記のとおりです。日中のピーク時には 50Mbps 程度の通信が発生しており、日平均では平成16年末の通信実績 6 Mbps に比べて倍の 12Mbps を計測しています。

この間の大きな変更点としては、平成18年1月末に SINET との接続が 100M から 1Gbps へと変更になりました。また、3大学の統合により平成18年1月末に、キャンパス間を 1Gbps 接続するネットワーク整備を行いました。

実線：学外から学内への通信

棒：学内から学外への通信

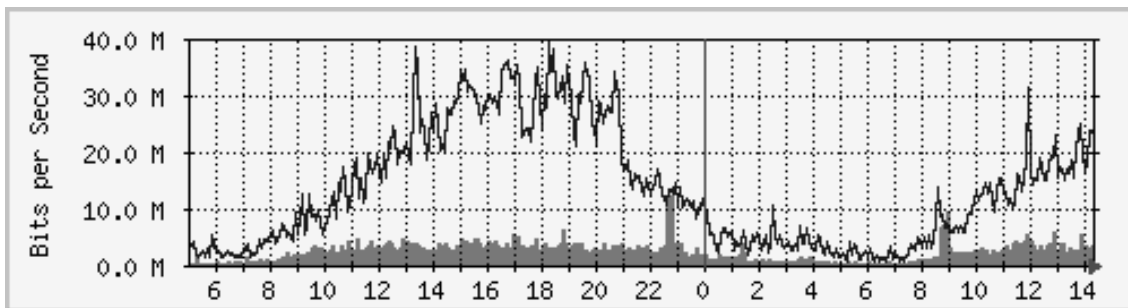


図1 24時間利用状況 (5分平均)

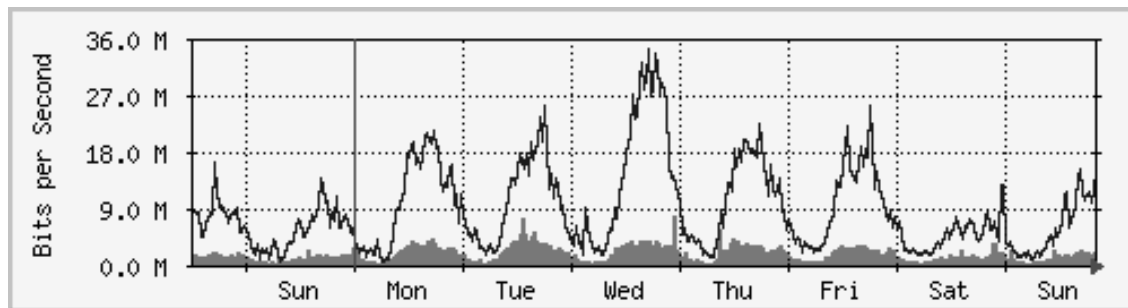


図2 週間利用状況 (30分平均)

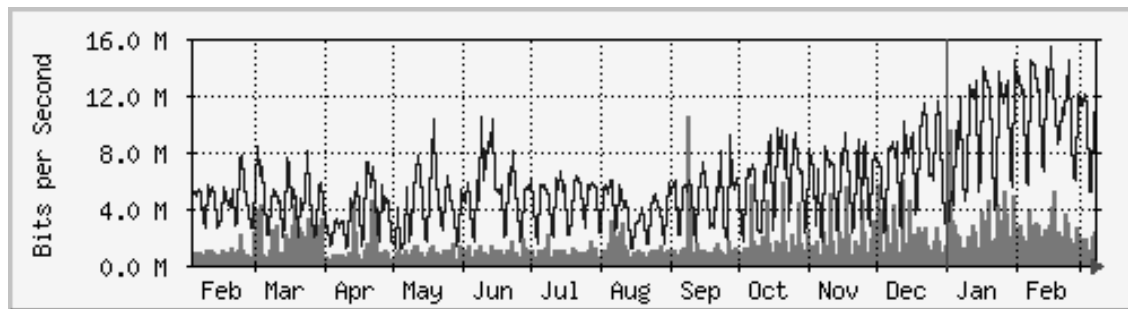


図3 年間利用状況 (日平均)

ダイヤルアップ通信利用状況

総合情報基盤センターでは、学外からダイヤルアップ通信で学内回線と接続できるサービスを行っています。平成17年1月1日から12月31日までの利用状況は下記のとおりです。

1. 教職員の利用状況

月	接続時間 (hr)	接続回数	平均接続 時間(min)	利用者数	平均利用 時間(hr)
1	9868.5	1071	6.5	38	28.2
2	20403.5	2079	6.1	71	29.3
3	32907.8	3126	5.7	105	29.8
4	43892.7	4072	5.6	139	29.3
5	54148.4	5185	5.7	173	30.0
6	63029.7	6590	6.3	206	32.0
7	72542.4	8212	6.8	241	34.1
8	78951.1	9802	7.4	278	35.3
9	88889.8	11333	7.6	311	36.4
10	97168.1	12547	7.7	344	36.5
11	104202.3	13637	7.9	372	36.7
12	110703.5	14887	8.1	402	37.0
合計	776707.6	92541		2680	
平均	64725.6	7712	6.8	233	32.9

2. 学生の利用状況

月	接続時間 (hr)	接続回数	平均接続 時間 (min)	利用者数	平均利用 時間(hr)
1	7549.9	325	1393.8	24	314.6
2	14083.2	579	1459.4	45	313.0
3	21686.8	965	1348.4	68	318.9
4	26439.9	1235	1284.5	87	303.9
5	30641.6	1521	1208.7	98	312.7
6	36345.8	1808	1206.2	109	333.4
7	42051.4	2048	1232.0	120	350.4
8	45946.1	2246	1227.4	129	356.2
9	49785.8	2485	1202.1	139	358.2
10	54442.3	2755	1185.7	149	365.4
11	58276.0	3161	1106.2	158	368.8
12	60777.4	3422	1065.6	165	368.3
合計	448026.1	22550		1291	
平均	37335.5	1879.2	1243.3	107.6	338.7

総合情報基盤センター端末室等の利用状況

1. 端末室利用状況

下記の表は、平成17年度の総合情報基盤センターが管理する端末室の利用及び予約状況です。

定期利用：15週間の授業（授業科目数）

短期利用：集中講義等の短期集中授業及びゼミ等の利用（利用時間）

端末室名称	前期		後期	
	定期利用 時限数（週）	短期利用 時限数	定期利用 時限数（週）	短期利用時 限数
第4端末室	11	15	11	17
第3端末室	16	16	11	7
第2端末室	17	14	6	8
第1端末室	3	17	3	5
教養教育端末室	8	10	2	0
人文学部端末室	7	15	5	3
人間発達学部端末室	4	0	5	4
経済学部端末室	6	3	3	1
理学部端末室	4	19	9	1
工学部端末室	8	27	5	2
図書館マルチメディア	6	14	5	1
合計	90	150	65	49

2. 17時以降のセンター端末室利用状況

下記の表は、平成17年2月から平成18年1月までの、18時30分（5時限終了後）、及び20時30分（利用終了30分前）の総合情報基盤センター端末室の平均利用状況です。

18：30の利用者平均（人）

	2月	3月	4月	5月	6月	7月	8月	9月	10月	11月	12月	1月
第4端末室	7	1	1	7	13	14	6	0	2	4	3	4
第3端末室	7	2	4	8	8	7	4	1	2	3	6	9
第2端末室	13	8	9	11	16	15	8	3	9	15	14	17
第1端末室	3	1	1	2	1	1	1	0	1	1	1	1

20：30の利用者平均（人）

	2月	3月	4月	5月	6月	7月	8月	9月	10月	11月	12月	1月
第4端末室	2	2	1	1	2	6	1	0	1	1	1	2
第3端末室	2	1	1	2	2	2	3	2	1	2	2	3
第2端末室	6	4	4	6	9	8	3	1	6	8	6	7
第1端末室	1	1	1	1	1	1	0	0	1	1	0	1

3.テクニカルアシスタントへの質問内容と質問件数

総合情報基盤センター端末室では、17時から21時までテクニカルアシスタントが常駐して、学生の利用相談を行っています。下記の表は、平成17年2月から平成18年1月に寄せられた質問内容と質問件数について集計したものです。

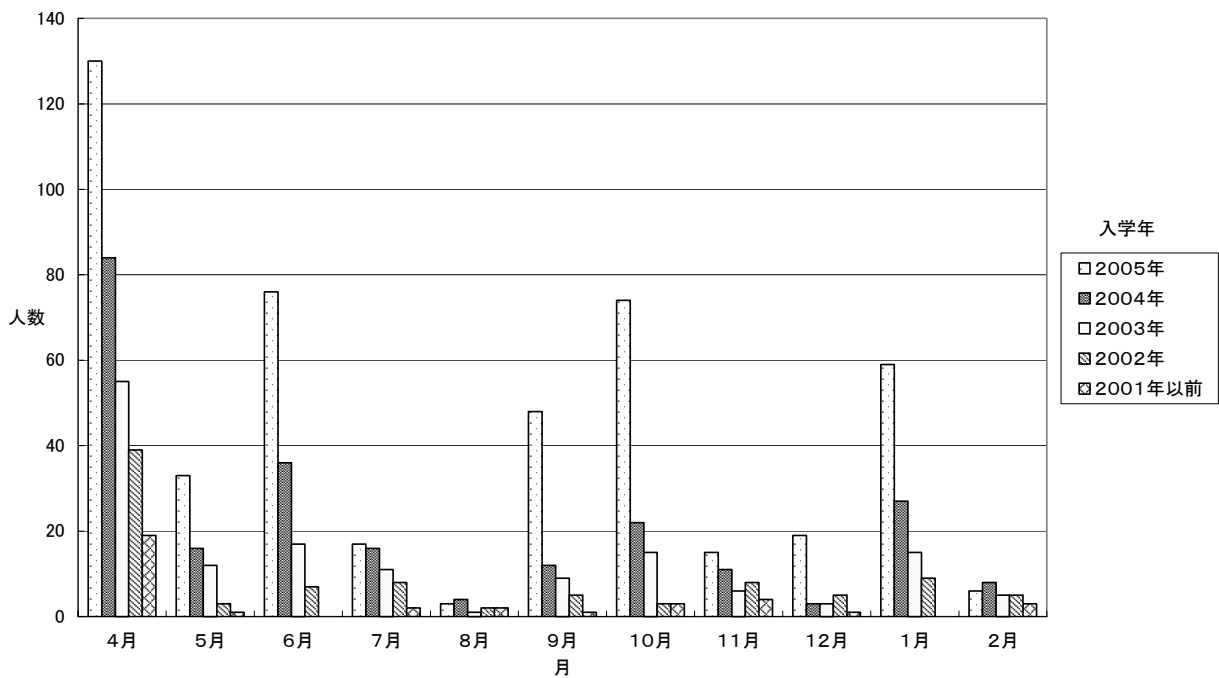
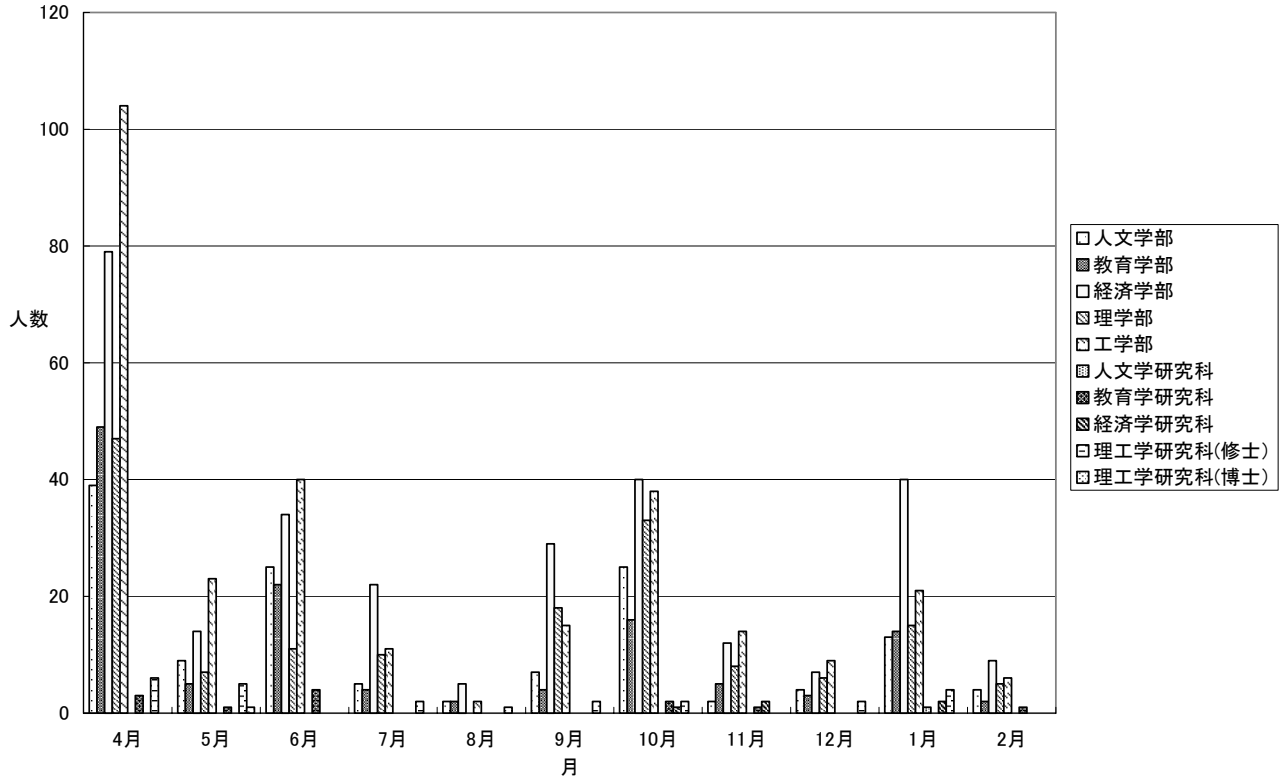
印刷に関する質問やプロファイルに関する質問が大半を占めています。

	2月	3月	4月	5月	6月	7月	8月	9月	10月	11月	12月	1月
電源の入れ方			1			1						
FDが読めない(破損), FDが取り出せない	1									1		
機器故障										1		1
印刷が出来ない(ハード故障)				1								1
IDの忘却	1											
ログオンができない	1			1		1						1
パスワードの変更の仕方等	1	1									2	
情報倫理コースのログインの仕方等	1	2										
プロファイル超過	1			2	1					1		3
プロファイル破損				1	3							1
印刷が出来ない	2	1	2	2	1	1					3	
用紙詰まり		1							1			1
印刷の仕方				1		1				1	1	
ファイルが大きすぎて印刷できない				1	1					1	1	
Wordno使い方	1			1		2					1	
Excelの使い方					1					1		
PowerPointの使い方						1						
メールの使い方	2			1	1	1	1		1			
Webが見れない				1								
ホームページの作成・公開の仕方				1	1	1						
PDFの編集										1		
Fotranのコンパイルについて	1											
Mtlibの関数					1							
画面の解像度の変更されている				1								
壁紙を消したい		1										

4. 端末利用パスワードの初期化状況

当センターでは、学生が端末にログインするパスワードを忘却した場合、パスワードの初期化を行っています。

下記のグラフは、平成17年4月1日～平成18年2月28日までの、初期化件数を集計したものです。



総合情報基盤センター計算機利用状況

平成17年1月1日から12月31日までの計算機利用状況です。

I. 高速並列計算機サーバー (Alpha サーバー) のCPU 利用状況

部局等	利用状況	1月	2月	3月	4月	5月	6月
理学部	利用時間(hr)	0.0	0.0	0.0	0.0	0.0	0.0
	利用者数	1	1	2	1	0	0
	平均利用時間(hr)	0.0	0.0	0.0	0.0	0.0	0.0
工学部	利用時間(hr)	1885.5	1939.8	1260.8	2143.4	1228.5	5023.5
	利用者数	11	9	6	10	10	9
	平均利用時間(hr)	171.4	215.5	210.1	214.3	122.8	558.2
総合情報基盤センター	利用時間(hr)	0.0	0.0	0.0	0.0	0.0	0.3
	利用者数	0	0	0	0	0	0
	平均利用時間(hr)	0.0	0.0	0.0	0.0	0.0	0.3
利用時間合計(hr)		1885.5	1939.8	1260.8	2143.4	1228.5	5023.8
利用者数		12	10	8	11	10	9

部局等	利用状況	7月	8月	9月	10月	11月	12月	合計
理学部	利用時間(hr)	0.0	0.0	0.0	0.0	0.0	0.0	0.0
	利用者数	0	0	0	0	0	0	5
	平均利用時間(hr)	0.0	0.0	0.0	0.0	0.0	0.0	
工学部	利用時間(hr)	3859.0	4882.1	3097.4	4294.0	4672.5	4925.2	39211.6
	利用者数	10	11	7	10	10	9	112.0
	平均利用時間(hr)	385.9	443.8	442.5	429.4	467.2	547.2	
総合情報基盤センター	利用時間(hr)	1.5	41.1	0.0	0.0	0.0	0.0	42.9
	利用者数	1	1	0	0	0	0	2
	平均利用時間(hr)	1.5	41.1	0.0	0.0	0.0	0.0	
利用時間合計(hr)		3860.5	4923.3	3097.4	4294.0	4672.5	4925.2	39254.5
利用者数		11	12	7	10	10	9	119

2. 汎用計算機(www3.toyama-u.ac.jp)のCPU 利用状況

部局等	利用状況	1月	2月	3月	4月	5月	6月
理学部	利用時間(min)	0	0	0	0	0	0
	利用者数	0	0	0	0	0	0

部局等	利用状況	7月	8月	9月	10月	11月	12月	合計
理学部	利用時間(min)	0	29	20	6	41	10	106
	利用者数	0	1	1	1	1	1	5

Blackboard LMS サーバの利用状況

2005年度のBlackboard LMSサーバ(eラーニング学習管理サーバ)の利用状況についてまとめました。

1. 全体の概要

解析対象期間：

2005年2月1日～2006年1月31日

ヒット数の総数：202万2,499件

(2004年度：842,665件)

ヒット数の日別平均：5,541件

1日あたり最多ヒット数：33,984件

(2006年1月31日)

(2004年度:19,761件 2005年1月31日)

コース数の最多値：120(2004年度:40)

その他の授業によるものです。

前学期に比べ後学期の利用が減少していますが、サーバの更新とバージョンアップにより、来年度は大幅な利用の増加が見込まれます。

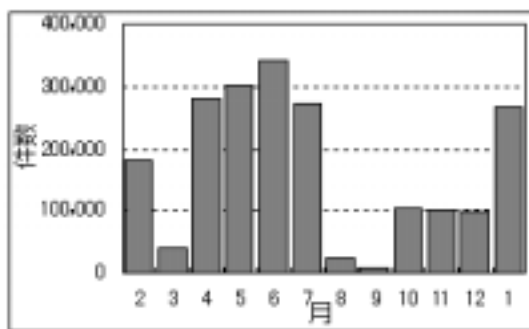


図1 月別アクセス集計

2. 月別アクセス集計

	2004年度	2005年度
2月	6,048	181,984
3月	14,209	39,401
4月	94,988	279,266
5月	40,085	302,357
6月	116,339	340,810
7月	118,158	272,721
8月	28,235	24,970
9月	16,042	8,329
10月	68,351	104,907
11月	103,321	101,532
12月	80,684	98,964
1月	156,205	267,258

3. コース数の推移

4月が多いのは、講習会用に作成した仮のコースが含まれているためです。後学期は「情報処理」などの開講数が少ないためコース数は減少していますが、ほぼ一定数で推移しています。

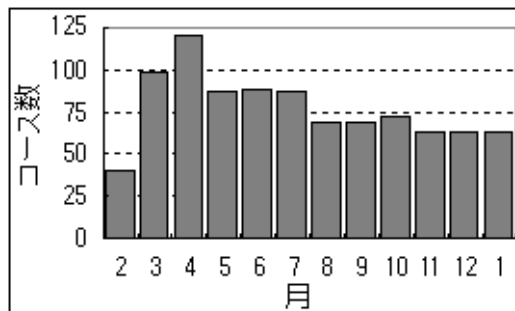


図2 コース数の推移

4月の利用は主として「情報倫理教育」で、5～7月の利用は主として「情報処理」

ウイルス・ワームによる感染被害状況

平成17年1月1日～12月31日までに総合情報基盤センターで確認した、ウイルス・ワームの感染被害台数は47台ありました。

部局別のウイルス・ワーム感染状況と、感染したウイルス・ワームの種類別感染状況は下記のとおりです。

1. 部局別ウイルス・ワームの感染状況(台数)

	1月	2月	3月	4月	5月	6月	7月	8月	9月	10月	11月	12月	合計
人文学部	-	-	-	-	-	-	-	1	-	-	-	-	1
人間発達科学部	1	-	-	-	1	-	-	-	-	1	-	-	3
経済学部	-	1	-	-	-	-	-	-	-	-	-	-	1
理学部	-	2	-	-	-	2	-	6	-	1	1	-	12
工学部	3	-	-	-	-	9	-	12	-	1	1	1	27
地域共同研究センター	-	-	-	-	-	1	-	-	-	-	-	-	1
生涯学習教育センター	-	-	-	-	-	2	-	-	-	-	-	-	2
合計	4	3	0	0	1	14	0	19	0	3	2	1	47

2. ウイルス・ワーム別感染状況(件数)

	1月	2月	3月	4月	5月	6月	7月	8月	9月	10月	11月	12月	合計
W32.Spybot	4	3	-	-	-	11	-	17	-	1	-	-	36
Bloodhound	-	-	-	-	1	-	-	-	-	1	-	-	2
Download.Trojan	-	-	-	-	1	-	-	-	-	-	-	-	1
Backdoor.Sdbot	-	-	-	-	-	2	-	-	-	-	-	-	2
W32.Welchia.B	-	-	-	-	-	1	-	-	-	1	-	-	2
W32.Randex	-	-	-	-	-	1	-	-	-	1	-	-	2
W32.Dabber	-	-	-	-	-	1	-	-	-	-	-	-	1
Trojan.LowZones	-	-	-	-	-	-	-	2	-	1	1	1	5
W32.Blaster	-	-	-	-	-	-	-	-	-	1	1	-	2
合計	4	3	0	0	2	16	0	19	0	6	2	1	53

1台に数種類かのウイルス・ワーム感染したパソコンがありましたので、ウイルス・ワーム感染台数とウイルス・ワーム感染件数は異なります。

ウイルス・ワームの被害にあった場合は、感染の拡大を防ぐために、当センターまで必ず届出をお願いいたします。当センターから、感染の疑いがあった場合はお知らせをしておりますが、連絡が取れない時など、ネットワークを遮断することもありますので、ご了承ください。なお、当センターでは、教員向けにウイルス対策ソフトを教員に貸し出しを行っておりますのでご利用ください。また、ウイルス対策ソフトをインストールしただけでは、ウイルス感染等を防げないので、ウイルス定義ファイルの随時更新及び定時ウイルススキャンを実施してください。