

富山大学 学報

第267号

目 次

関係法令	1	附属図書館長の改選	4
学内規則	2	海外渡航者	4
富山大学附属図書館長選考基準の一部改正	2	富山大学職員成人式	4
諸会議	2	昭和60年度富山大学事務職員（主任）研修	5
学事	3	学内レクリエーション〈バドミントン大会〉	5
昭和61年度共通第1次学力試験の実施	3	寄稿〈インディアナとインディアナ大学〉	6
人事異動	3	職員消息	8
学内諸報	4	主要行事	8

関係法令

(官報掲
載月日)

(官報掲
載月日)

省 令

- 雇用の分野における男女の均等な機会及び待遇の確保等女子労働者の福祉の増進に関する法律施行規則（労働2） 1・27
- 女子労働基準規則（労働3） 1・27

告 示

- 昭和61年度科学研究費補助金の研究計画

調書の提出期間を定める件（文部9） 1・30

官庁報告

- 日本学士院会員候補者の推薦について（日本学士院） 1・10
- 昭和61年度科学研究費補助金の研究計画調書の提出期間を定める件（文部9） 1・30

学 内 規 則

富山大学附属図書館長選考基準の一部改正

富山大学附属図書館長選考基準の一部を改正する基準を次のとおり制定する。

昭和61年 1月23日

富山大学長 大 井 信 一

富山大学附属図書館長選考基準の一部を改正する規則

富山大学附属図書館長選考基準（昭和56年11月20日 年10月 1日から適用する。制定）の一部を次のように改正する。

第3条中「第1号から第3号まで」を「第1号及び第2号」に改める。

附 則

この基準は、昭和61年 1月23日から施行し、昭和60

▶富山大学附属図書館長選考基準の改正理由
国立大学の附属図書館に置く分館を定める訓令（昭和39年文部省訓令）の一部改正に伴い、所要事項を改める。

諸 会 議

第52回構内交通対策委員会（1月8日）

（審議事項）

(1)交通緩和対策について

(4)昭和61年度富山大学入学試験における合格者及び補欠の発表方法について

(5)昭和61年度富山大学入学試験関係行事予定（案）について

第2回保健管理センター委員会（1月10日）

（審議事項）

(1)人事について

第11回評議会（1月17日）

（報告事項）

(1)昭和61年度国立学校特別会計予算内示について

(2)学生の動向について

第7回学園ニュース編集委員会（1月13日）

（審議事項）

(1)第51号学園ニュースの発行計画について

（審議事項）

(1)富山大学附属図書館長候補者の選考について

(2)昭和61年度富山大学入学試験の実施について

第8回入学試験管理委員会（1月14日）

（審議事項）

(1)昭和61年度富山大学入学試験調査書審査委員について

(2)昭和61年度富山大学入学者選抜学力検査実施要項（案）について

(3)昭和61年度富山大学入学者選抜健康診断実施要項（案）について

第7回入学者選抜方法研究委員会専門委員会

（1月20日）

（審議事項）

(1)入学者選抜方法の改善に伴う昭和60年度以降（第5期分）の調査研究事項（テーマ）について

公開講座第2回委員会（1月21日）

(議 題)

(1)昭和61年度公開講座の実施計画について

第7回事務協議会(1月23日)

(審議事項)

(1)機種選定委員会委員について

第6回トリチウム科学センター研究審査専門委員会

(1月24日)

(審議事項)

(1)トリチウム科学センター研究報告第5巻について

第2回組換えDNA実験安全管理規則制定検討委員会

(1月27日)

(審議事項)

(1)組換えDNA実験安全管理規則(案)について

第2回学長選考基準検討委員会(1月31日)

(議 題)

(1)学長選考基準について

学 事

昭和61年度共通第1次学力試験の実施

昭和61年度大学入学者選抜共通第1次学力試験が、去る1月25日(土)、26日(日)の両日にわたって全国一斉に実施されました。共通第1次の制度が始まって以来本年は第8回目のものです。

富山県では、県内で受験を志願している者が4,711名(男2,986名、女1,725名)あり、富山大学3,811名(男2,405名、女1,406名)、富山医科薬科大学(富山中部高校で実施)900名(男581名、女319名)でそれぞれ実施された。

本学では、試験実施委員会で計画された実施体制に

基づき、五福地区6試験場において大井学長を実施本部長とし456名の教職員が試験に携わり、初日は、国語、数学、外国語の3教科、2日目は、社会、理科の2教科を予定どおり終了しました。

なお、本学関係の受験状況は、次のとおりでした。

志願者数	欠席者数	受験者数	欠席率
3,811名	97名	3,714名	2.5%

人 事 異 動

異動区分	発令年月日	氏 名	異動前の所属官職	異 動 内 容	任命権者
転 任	61. 2. 1	室 木 正 志	文部事務官(経済学部)	文部事務官(富山医科薬科大学総務部庶務課)	富山医科薬科大学長





学 内 諸 報



附属図書館長の改選

平田 純図書館長の任期が、昭和61年2月19日に満了することに伴う次期館長候補者の選考は1月17日開催の評議会において3名の候補者について行われ、平田

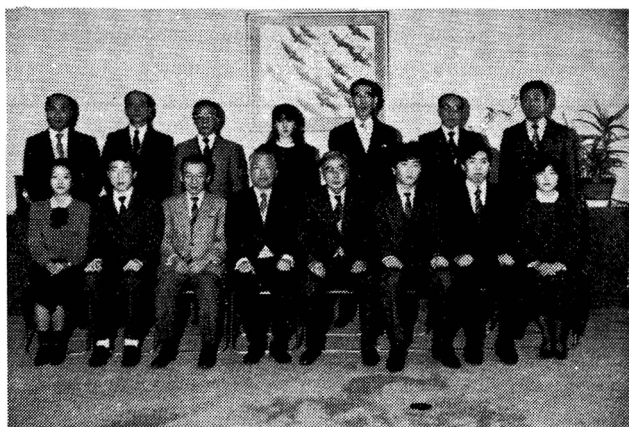
純現館長が再選されました。任期は、昭和61年2月20日から2年間。

海 外 渡 航 者

渡航の種類	所 属	職	氏 名	渡 航 先 国	目 的	期 間
外国出張	理学部	教授	小林貞作	コスタ・リカ	コスタ・リカ国胡麻栽培開発計画調査のため	61. 1. 28 } 61. 2. 11
	"	助手	竹内 章	公海上(西太平洋)	パラオ海溝・ヤップ海溝及び周辺海域の地球物理・地質学的研究のため	61. 1. 22 } 61. 3. 7

富山大学職員成人式

昭和61年富山大学職員成人式が、去る1月10日(金)学長室において行われました。



式には、新たに成人となった7名と事務局長、庶務部長及び事務長が出席し、学長から、新成人一人一人

に記念品として男子には「胆大心小」、女子には「人は見目よりただ心」と記された色紙(大井信一学長揮毫)に額を添えて授与され、引き続き学長の祝辞がありました。これに対して新成人を代表して、教育学部の高橋知裕君から「権利、責任及び義務を持った一社会人として認められるよう一層努力したい」旨の答辞がありました。

閉会后、事務局中会議室で新成人を囲み懇談会が催され、和やかな雰囲気の中に終了いたしました。

新成人は次のとおりです。

人文学部	朴木順子	工学部	丸本理恵子
理学部		附属図書館	岡田 薫
教育学部	高橋知裕	経営短期大学部	竹田充輝
経済学部	室木正志		
工学部	本崎 剛		

昭和60年度富山大学事務職員（主任）研修

昭和60年度富山大学事務職員（主任）研修が、去る1月27日（月）から1月28日（火）までの2日間附属図書館視聴覚室及び事務局大会議室等において実施されました。

象に、主任としての役割と責任を自覚させると共に、職務に対する適切な思考力、判断力を養成し、併せて資質の向上を図ることを目的としたもので、受講者及び研修日程は次のとおりです。

本研修は、富山大学に勤務する職員のうち主任を対

1. 受講者 主任 48名

2. 研修日程

	9:00	10:00	11:00	12:00	13:00	14:00	15:00	16:00	17:00	
		9:30	10:30	11:15		14:30	15:15	15:45	16:30	
1月27日(月)	開講式 オリエンテーション	「講 話」 事務局長 西村 清	「大学の諸問題について」 庶務部長 小杉 宏	「会計経理上の諸問題について」 経理部長 高原吉朗		「職場における人間関係について」 —主任は何をなすべきか— 教育学部教授 泉 敏郎	「活気ある職場づくりについて」 人事課長 増井重信	「実務演習」 —オリエンテーション—		
1月28日(火)	「実務演習」 ブレイン・ストーミング —事務改善に対する提案に基づく討議—				「実務演習」 ブレイン・ストーミング —事務改善に対する提案に基づく討議—			「厚生補導に関する諸問題について」 学生部次長 下重孝之	閉講式	

実務演習 アドバイザー

- 第1班（庶務系職員，図書館職員） 庶務課課長補佐 高松正雄，人事課課長補佐 中林邦夫
 第2班（会計系職員，技術職員） 主計課課長補佐 石黒勝夫，施設課課長補佐 富田龍二
 第3班（学務系職員） 学生課課長補佐 森 慶二

学内レクリエーション

バドミントン大会

本学レクリエーション委員会体育部会バドミントン班主催による昭和60年度部局対抗バドミントン大会が、去る2月1日(土)富山大学第1体育館で実施されました。試合は、A、Bのブロックに分かれ、リーグ戦により各部局ごとに順位を競い合い、上位各2チームが決勝トーナメントに進み、各選手は日頃の練習成果をい

かんなく発揮しました。
 なお、成績は次のとおりです。
 優勝 本部
 次勝 教育学部
 三位 教養部

◎ 積雪・凍結時の自動車等の運転は、極力取り止めましょう!!
 ◎ 積雪時は、構内除雪の障害とならないよう駐車に注意しましょう!!
 ◎ 構内での自動車等の運転は、教育・研究に支障を来さないよう安全運転に努め定められた交通方法、歩行者の安全及び騒音防止に努めましょう!!

寄 稿

〈インディアナとインディアナ大学〉

教育学部教授 田中 晋

私は、アメリカ合衆国インディアナ州にあるブルーミントンという小さな田舎町に8ヵ月とカナダのバンクーバーに2ヵ月滞在した。バンクーバーはカナダ西部のブリティッシュ・コロンビア州にあるカナダ第3の都会であり、日本からも多数の観光客が訪れる所でもあって、比較的よく知られているが、巨大なアメリカ合衆国の中でもブルーミントンはもとよりインディアナ州もあまりなじみのない場所であろう。そこで、ここでは親切な旅行案内書風にインディアナとブルーミントンのこと、および私の滞在したインディアナ大学のことなど記してみることにする。

日本からインディアナ州ブルーミントンへ行くにはいくつものルートがある。もっとも一般的で分かりやすいのは、成田からシカゴへの直行便に乗って行くルートである。シカゴには、空港が二つあるが、国内便の一部を除けば国際線を含めてオヘア・ケネディ空港に到着することになる。この空港は航空機の発着陸数が世界一ということでターミナルも大きく、かつ現在新しいターミナルを建設中で、多少ややこしい。日本で飛行機に乗る時に、オヘア空港の案内図を手に入れたりすると、そのややこしきは倍加する。つまり、案内図は国際線に関し現状とまったくちがっているからで、到着後に案内所などで自分のゆく方向をたしかめた方がよい。現在、国際線はすべて飛行機からバスに乗りかえて第四ターミナルへ行き、入国手続きと税関検査を受けることになっている。このターミナルは他の二つのターミナル（第一ターミナルは建設中）と少しはなれていて、地下の通路を通して連絡されている。

ブルーミントンへ行く飛行機は、ブリット・エアウェイズという会社が運行しており、直行便とインディアナポリス経由の便とがあり、土曜日を除き毎日5便ほどある。ここで注意しなければならないのは、同じ会社がイリノイ州のブルーミントンにも便をもっていることである。航空券を購入する際まちがえぬよう確認する必要がある。インディアナポリス経由は、かつて富山空港と羽田の間を飛んでいたフレンドシップ機でやや大きいのが、直行便はビーチクラフトという13人乗りの小型機である。これに乗るには、オヘア空港の

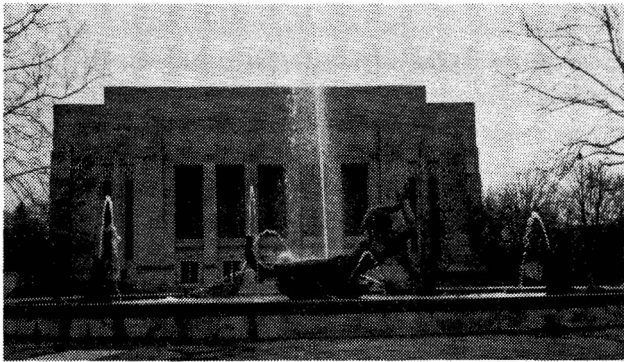
第三ターミナルのもっとも遠い所にある乗降場所までゆかねばならない。シカゴとブルーミントンは直行便で1時間ほどである。ブルーミントンの空港はジェット機の発着できる滑走路をもつが、ターミナルはごく小さく、空港からダウンタウンまでゆくには、公共輸送機関はなく、タクシーに乗るか知りあいの人に迎えにきてもらうしか方法はない。

インディアナ州は東西をオハイオ州とイリノイ州に接し、北はミシガン湖、南はケンタッキー州である。36,291平方マイルの土地に約550万人の人が住んでいる。州の愛称はHoosierといい、これはWho is thereのなまったもので、田舎者という意味だそうである。アメリカ中西部の穀倉地帯に位置し、インディアナポリスより北では、みわたすかぎりの大平原にトウモロコシの生育している光景をみることができる。インディアナ州はまた夏時間をとらない唯一の州である。州都インディアナポリスは、1820年に州のほぼ中央につくられた都市で、周辺人口を含めると100万人をこす大都会であるが、ダウンタウンの中心部にある5～6個の高層ビルがよく目立つアメリカの多くの都市に共通した特徴をもっている。同規模の他の都市と同様ダウンタウンは小さく、さびれつつあるという感じであった。

ブルーミントンは、インディアナポリスより南西方向に50マイル行ったところにあり、ケンタッキー州へと続いている丘陵地帯の中にある。人口は51,600人、インディアナ州にある94の郡のひとつモンロー郡の郡都で、ダウンタウンの中心には、かつてのコート・ハウスがあり、コート・ハウスを中心に町がつくられていった様子をうかがうことができる。ダウンタウンは小さく、はじからはじまで歩いて20分もかからないほどである。このあたりはインディアナ・ライムストーン産地で、周辺には数多くの石切場があり、旧のコート・ハウスをはじめ町の主な建物やインディアナ大学の多くの建物もこの大理石で建てられている。また周辺には、州最大のダム湖であるモンローレイクやいくつかの自然公園があり、船遊びや水泳、ハイキングを楽しむことができ、また、さまざまな動植物を観察す

ることできる。

インディアナ大学は、1820年に創立された州立の大学で、アルゲニー山地より西ではミシガン大学に次いで古い歴史をもっている。現在、州内に8つのキャンパスをもち、総学生数約8万人というアメリカでも有数のマンモス大学である。ブルーミントン校はその本校にあたり、学生は大学院生を含め約3.2万人、教職員数2.5万人を擁し、ブルーミントン市のダウンタウンのすぐ横にある。2万エーカーのキャンパス内は、教育・研究のエリア、居住のためのエリア、フットボールやサッカーなどの競技施設のあるエリアが確然と分かれている。キャンパス内には大学の運行する5系統のバスが走っており、キャンパス内の移動はもちろんのこと、ダウンタウンやショッピングセンターへでかけるのにも利用できる。バスは早朝から深夜まで10～30分おきに運行されており、ここで生活するだけであるならば、自動車をもつ必要はないといってよい。



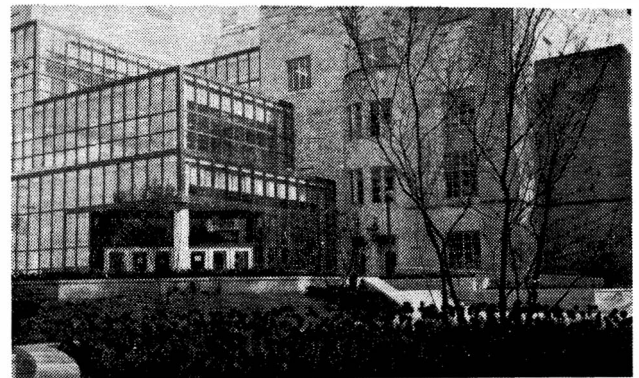
インディアナ大学キャンパスの中心にある
ショウオルター噴水池

教育・研究エリアには、大理石でできた4～5階建てのビル（教育・研究棟）がかなりの間隔をもって建てられている。その中心には、ブロンズでできた乙女の像のある大噴水池があり、その周囲にはミュージカルなどの上演される劇場、大きな体育館、遺跡の発掘物から絵画、彫刻までおさめられた博物館、カフェテリアやブックストアのあるインディアナ・メモリアル・ユニオンなどの施設がある。メモリアル・ユニオンにはホテル部門もあって、ごく短期間の滞在には便利である。この地域にはまた、高木のおい茂った大きな林もあって研究に疲れた頭をやすめるのによい散歩道がつくられている。

居住エリアもよく整備されており、広い芝生や疎林の中にさまざまなタイプの居住施設が点在している。独身用の3食付きの寮、エフィシエンシーというワン

ルームに台所、浴室のついたもの、ワンベットルーム・アパートメント、ツーベットルーム・アパートメントと家族構成に応じて選択できるようになっている。しかし、借料はけっして安いことはないようで、さらに安いアパートを探して出てゆく人も少なくないようである。

インディアナ大学への入学は、他の有名大学に比較するとそれほどむずかしくないようである。入学のやさしい大学でも卒業するのはむずかしいようで、学生は常に真剣に勉強していないとおちこぼれ、進級もおぼつかないようである。大学の制度がちがうので日本の大学との直接の比較は困難であるが、メインの日本でいう学部に対応するものは、College of Arts and Sciences & Graduate Schoolで、私の世話になったDepartment of Biologyを含め、人文、社会、自然の各領域にわたって57のDepartmentから構成されている。その他には、School of Business, School of Musicなど12のSchoolがある。他の大学にはないユニークな研究所としては、Kinsey Institute for research in sexをあげることができる。キンゼイ博士は、キンゼイレポートをとりまとめた人として著名である。これは、1950年代キンゼイ博士を中心とする研究者が、sexに関する広範囲におよぶアンケート調査を行い、当時できたの大形コンピューターを駆使して出した結果をまとめたもので、当時日本でも大きなセンセーションをまきおこしたことは、中学生か高校生であった私にもおぼろげながら記憶にある。この研究所は、キンゼイ博士の死後も継続され、研究過程で蒐集されたおびただしい量のsexに関する蒐集物が保存されており、研究者に役立てられている。ただし、蒐集物の性質上一般には公開されていない。



生物学教室のあるジョルダンホール

他のDepartmentやSchoolの事情はよく分からなか

ったが、Biologyは50名の教官を擁し、1885年より1891年まで学長をつとめた著名な魚類分類学者であるジョルダン博士の名をかぶせたJordan Hallという一部5階建てのビルに入っている。数年前までは、Botany（植物学）、Zoology（動物学）、Microbiology（微生物学）の3つのDepartmentに分かれていたが、Biologyとして一本化したとのことであった。ジョルダン博士は、1892年スタンフォード大学の創立の時、初代の学長に招聘され、多くのスタッフをつれてスタンフォードへ去ったという。そのためインディアナ大学のBiologyは大きな影響を受け、たちなおすのにかなりの年月を要したようである。現在、Jordan Hallの1階

には、大きな吹き抜けのサンルームがあり、その近くの廊下には教材となるさまざまな動物の剥製や模型が陳列してあるが、その一部にこの教室に関するノーベル賞受賞者5名の写真と略歴が掲げられていたのが印象的であった。

▶ 筆者は、文部省長期在外研究員（甲種）として、昭和60年3月19日から昭和61年1月18日まで10ヵ月「甲殻類枝角目の分類及び生態学的研究」のため、アメリカ合衆国、カナダへ外国出張されましたので、特に寄稿を御依頼したものです。

職 員 消 息

《住所変更》

教育学部

助 教 授 山 西 潤 一

工学部

助 教 授 島 崎 長 一 郎

主 要 行 事

本 部

1月4日 御用始め
 6～11日 経済学部推薦入学願書受付
 7～13日 スキー講習会（於 志賀高原ブナ平）
 8日 第52回構内交通対策委員会
 10日 職員成人式
 第2回保健管理センター委員会
 13日 第7回学園ニュース編集委員会
 14日 第8回入学試験管理委員会
 16日 東海・北陸地区国立大学長会議
 （於 名古屋大学）
 16～21日 経済学部「夜間主コース」推薦入学及び社会人等のための特別選抜願書受付
 17日 第11回評議会

20日 一般設備費説明会
 第7回入学選抜方法研究委員会専門委員会
 共通第1次学力試験監督者説明会
 21日 公開講座第2回委員会
 23日 部課長会議
 第7回事務協議会
 会計係長会議
 25～26日 共通第1次学力試験
 27日 第2回組換えDNA実験安全管理規則制定検討委員会
 27～28日 事務職員（主任）研修
 29日 第1回学生部（救助艇）機種選定委員会
 全国国立大学学生部長会議（於 如水会館）
 31日 第2回学長選考基準検討委員会

人 文 学 部

- 1月10日 授業開始
 16日 大学院設置準備委員会
 17日 学部教務委員会
 18日 学部入学者選抜方法検討委員会
 21日 予算委員会
 22日 教授会
 人事教授会
 真率会総会及び同新年懇親会
 (於 富山ステーションホテル)
 29日 大学院設置準備委員会

教 育 学 部

- 1月8日 附属中学校第3学期始業式
 9日 授業開始
 10日 附属小学校, 附属養護学校第3学期始業式
 11日 附属幼稚園第3学期始業式
 16日 学部入学者選抜方法検討委員会
 学部教務委員会
 20日 学部予算委員会
 22日 学部教務委員会
 教授会
 人事教授会
 27~31日 スキー実習(於 県営ゴンドラスキー場)

経 済 学 部

- 1月8日 授業開始
 9日 学部教務委員会(持回り)
 10日 夜間主コースに関する教養部との合同会議
 13~18日 経済学専攻科入学願書受付
 22日 経済学部推薦入学選抜試験
 23日 経済学部推薦入学選抜試験選考委員会
 財務委員会
 27日 拡大教務委員会
 学部教務委員会
 28日 経済学部「夜間主コース」推薦入学及び社
 会人等のための特別選抜試験
 29日 経済学部「夜間主コース」推薦入学及び社

会人等のための特別選抜試験選考委員会
 人事教授会
 教授会

理 学 部

- 1月13日 授業開始
 16日 学部教務委員会
 17~23日 大学院理学研究科入学願書(2次)受付
 22日 教授会
 理学研究科委員会
 人事教授会
 真率会総会及び同新年懇親会
 (於 富山ステーションホテル)

工 学 部

- 1月8日 入学試験検討委員会
 温交会総会及び新年祝賀交歓会
 10日 授業開始
 11~17日 大学院工学研究科入学願書(2次)受付
 13日 係長連絡会
 22日 専任教授会
 28日 係長連絡会
 29日 工学研究科委員会
 専任教授会
 学科主任会議
 31日 学部構内交通対策委員会

教 養 部

- 1月10日 教務委員会
 夜間主コースに関する経済学部との合同会
 議
 11日 授業開始
 16日 予算委員会
 22日 教務委員会
 教授会
 教養部長候補者選挙管理委員会
 26日 教養部長候補者選挙管理委員会
 29日 人事教授会

教授会

門委員会

31日 将来計画委員会

附属図書館

1月6日

～3月1日 東京大学文献情報センター・データベース
担当者養成研修
(於 東京大学文献情報センター)

1月20日 係長事務打合せ

22～24日 第4回目録システム講習会
(於 東京大学文献情報センター)

29日 電算化ワーキンググループ打合せ

トリチウム科学センター

1月24日 第6回トリチウム科学センター研究審査専

保健管理センター

1月10日 第2回保健管理センター委員会
教官選考委員会

14日 臨時健康診断(寒中水泳参加者)

17日 臨時健康診断(教育学部スキー実習参加者)

30日 職員健康診断(婦人科)

31日 教官選考委員会

経営短期大学部

1月9日 授業開始

16日 教授会

21日 教授会(持回り)

29日 後学期授業終了

◎ 退庁・退室の際には、戸締りの徹底、電気・ガスの消し忘れ、タバコの吸殻の後始末に十分注意し、盗難の防止、火災の予防に心がけましょう!!

◎ 電気、ガス、水の省エネ・省資源に協力しましょう!!



編集 富山大学庶務部庶務課
富山市五福3190
印刷所 中央印刷株式会社
富山市下奥井1-4-5
電話 32-6572(代)