

資 料

1 中期目標・中期計画一覧表

中 期 目 標	中 期 計 画
<p>(前文) 大学の基本的な目標</p> <p>富山医科薬科大学は、地域と世界に向かって開かれた大学として、医学・看護学及び薬学を総合した特色のある教育及び研究を行い、人間尊重の精神を基本に高い使命感と創造力のある人材を育成し、地域と国際社会に貢献するとともに、科学技術、人間社会と自然環境の調和的発展に寄与する。</p> <p>I 中期目標の期間及び教育研究上の基本組織</p> <p>1 中期目標の期間</p> <p>平成16年4月1日から平成22年3月31日までの6年間</p> <p>2 教育研究の基本組織</p> <p>この中期目標を達成するため、別表に記載する学部、研究科及び附置研究所を置く。</p> <p>II 大学の教育研究等の質の向上に関する目標</p> <p>1 教育に関する目標</p> <p>(1) 教育の成果に関する目標</p> <p>1) 教養教育においては、「幅広く深い教養及び総合的な判断力を培い、豊かな人間性を涵養する」とともに、専門教育との有機的な連携を図る。</p> <p>2) 学部教育においては、医学、薬学、看護学の知識、思考力、基本的技能、態度、倫理性を身につけ、社会から信頼される優れた医療人を育成する。</p> <p>3) 大学院教育においては、「幅広い</p>	<p>I 大学の教育研究等の質の向上に関する目標を達成するためにとるべき措置</p> <p>1 教育に関する目標を達成するための措置</p> <p>(1) 教育の成果に関する目標を達成するための措置</p> <p>(教養教育)</p> <p>① 教養教育では、自然科学、人文社会科学及び東西文化に対する総合的理解を目指し、外国語によるコミュニケーション能力やコンピュータによる情報処理能力を身に付け、社会や異文化との交流を促進することにより、人間尊重の精神と科学的な思考力を培う。また、専門教育科目担当教員の一層の参加により、専門教育との連携の向上を図る。</p> <p>(専門教育)</p> <p>① 学部教育では、医療人として、緊急時への対応を含めて専門知識、技能、態度、医療倫理を身に付けるとともに、医師、薬剤師、看護師がお互いの立場を尊重しチームワークのとれる人材を育成する。</p> <p>② 学習目標にしたがって学生の達成度を評価し、教育内容の充実・改善を図る。</p> <p>③ 専門的職業資格の取得を重視し、優れた医療人を育成する。</p> <p>④ 学業、学術研究活動、課外活動、社会活動等で顕著な業績を挙げた学生を表彰する。</p> <p>(大学院教育)</p> <p>① 大学院教育では、学位論文に関する研究指導だけでなく、関</p>

知識を基盤とした高い専門性」を培い、高度専門職業人あるいは教育研究者として、学術研究の進歩や社会に貢献する人材を育成する。

(2) 教育内容等に関する目標

1) アドミッション・ポリシーとしては、基礎学力及び医学、薬学、看護学に深い関心を有し、公的精神が豊かで創造力のある意欲的な人材を受け入れる。

2) 教養教育から専門教育の各段階を通じて体系的に教育課程を編成し、コミュニケーション能力、課題探究・解決能力を培う教育法を実施する。

3) 学習指導体制を整備し、適切な成績評価を行う。

(3) 教育の実施体制等に関する目標

1) 教育を重視した人材採用の推進を図る。

2) 学生が自主的に勉学できる環境を整備する。

3) 教育の内容と水準の向上を図る。

4) 時代・社会の要請に応える人材を

連分野を含めた広い視野や知識、体系的思考力、開拓精神、国際的コミュニケーション能力を培うための教育機能を充実する。

② 教育研究の高度化に対応するために、大学院の教育研究組織のあり方を検討し、必要な場合は再編を図る。

(2) 教育内容等に関する目標を達成するための措置

(アドミッション・ポリシー)

① 高等学校長等との入学試験に関する懇談会等においてアドミッション・ポリシーの周知、理解を図る。

② 入学者選抜では、学力、創造力、倫理観、意欲等を総合的に判定する。

③ 一般選抜、推薦入学、学士編入学等により、多様な学生を受け入れる。

④ 入学後の追跡調査等により入学者選抜方法等の改善・充実を図る。

(教育課程)

① 国際的コミュニケーション能力を培うため英語等の語学教育の充実を図る。

② 医療人としての基礎となる教育内容（医療倫理、救急対応等）の充実を図る。

③ 東西医薬学の融合等、本学の特色となる教育課程を編成する。

④ 少人数教育及び課題探究・問題解決型の自己学習の充実を図る。

⑤ コア・カリキュラムを基に教育内容を精選し、統合的なカリキュラムを編成する。

(教育評価)

① 教育目標の達成度の評価法、各科目の成績分布、年度毎の評価の整合性等を継続的に検討し、教育評価の充実・改善を図る。

(3) 教育の実施体制等に関する目標を達成するための措置

(教員等の配置)

① 教育を重視した人材配置（採用を含む。）の推進を図る。

② ティーチング・アシスタント（TA）及びリサーチアシスタント（RA）の活用を図る。

(教育環境整備)

① 学内の学習環境、情報支援、地域への貢献、電子図書館の充実を図る。

② 情報技術（IT;information technology）を利用する教育・学習環境の整備を図る。

(教育内容・水準の向上)

① 学生による授業評価や学生の満足度調査を実施し、それに基づいた授業内容の改善を図る。

② 教育内容や方法の組織的改善と教員の教育能力の向上を図るために、ファカルティ・ディベロップメント(FD)を推進する。

③ 医学部と薬学部の教員が相互に乗り入れた教育を実施する。

④ 地域の医療機関、保健福祉施設等と連携して、社会に貢献する優れた医療人の育成を図る。

(新たな教育・研究組織)

① 学術研究の進歩と社会の要請に対応して、学部の実員を検討

育成し、教育研究の高度化に対応する学部・大学院の教育・研究組織を構築する。

(4) 学生への支援に関する目標

学生が尊重されていると感じることができるよう充実した学習支援と生活支援の実現を図る。

2 研究に関する目標

(1) 研究水準及び研究の成果等に関する目標

1) 生命科学を中心に、伝統医学を含め、医学、薬学の領域において国際水準の研究を行い、医療関連領域では全国的水準の研究を行う。

2) 現代社会と地域社会の要請に応える先端的な研究活動を展開し、大学の知を社会に還元、産業界との連携を深め、人々の福祉に貢献する。

(2) 研究実施体制等の整備に関する目標

1) 研究者の創造性と本学の特色が発揮されやすい研究環境を整備する。

2) 学内共同利用の教育研究施設の充実を図り、国際水準の生命科学研究を支援できる体制を整備する。

3) 学内・外における共同研究を推進する。

するとともに、講座等の見直しを行い、必要に応じて新たな組織を整備する。

- ② 医学と薬学を中心とした総合大学院の創設を推進する。
- ③ 生命科学を中心に関連分野を融合した国際水準の大学院の構想を推進する。

(4) 学生への支援に関する目標を達成するための措置

(学習支援・生活支援)

- ① 学生のニーズに応える快適なキャンパスライフのための学生相談支援体制の充実を図る。
- ② 学生の課外活動等の環境整備の充実を図る。
- ③ 学生生活支援体制の整備・充実を図る。
- ④ 卒業後の進路、研修先及び就職先病院等の情報を学生に提供し、相談に対応する。
- ⑤ 外国人留学生の受入れ及び本学学生の海外派遣を支援するため、生活環境や奨学金等を整備し、相互交流の推進を図る。

2 研究に関する目標を達成するための措置

(1) 研究水準及び研究の成果等に関する目標を達成するための措置(研究の方向性)

- ① 生命科学を中心に、高度先進医療を支える医学・薬学の先端研究を推進するとともに、伝統医学／相補・代替医療研究では、アジア及び世界の中核となり、人類の福祉向上に役立つ国際水準の研究を行う。
- ② 基礎研究と臨床応用の橋渡しとなる研究の推進を図る。

(成果の社会への還元)

- ① 大学の知を社会に還元するために、公開講座、研究会、講演会等の開催や広報活動を積極的に行う。
- ② 産業界との連携を深め、研究成果の公開、共同研究を推進する体制を整備するとともに、産学官の連携事業を推進する。

(2) 研究実施体制等の整備に関する目標を達成するための措置

(資源の配分・評価)

- ① 大学が重点的に取り組む領域や活動性の高い分野において、学内研究資金の傾斜配分を行い、中核的研究拠点(COEを含む。)の形成を図る。
- ② 短期的成果に加え、長期的な視点から科学技術の基盤にブレークスルーをもたらすような、創造性の高い萌芽的研究や取り組みも積極的に評価し、支援する。

(支援体制の整備)

- ① 国際水準の生命科学研究を支援する組織の整備を図る。
- ② 図書館における学術情報の収集及び発信のための環境を整備する。
- ③ 特許出願等に関する啓発教育を行うとともに、知的財産の取得と活用に関するシステムを整備する。

(共同研究)

- ① 医学部、薬学部及び和漢薬研究所との共同研究・プロジェクト研究の推進を図る。
- ② 学外の研究機関との共同研究を推進する。
- ③ 和漢薬研究所は「和漢医学総合研究所」として改組し、医

3 その他の目標

(1) 社会との連携、国際交流等に関する目標

1) 地域の医療機関や福祉施設と連携して地域社会に貢献する。

2) 地域・社会への知的サービスを充実させる。

3) 地域の産業界や自治体との連携、コンサルティング及び共同研究を推進する。

4) 外国人留学生・研究者の受入れ等国際的な相互交流・協力活動を推進する。

(2) 附属病院に関する目標

(基本的な理念)

1) 地域の中核病院として、専門性と総合性を併せ持つ質の高い医療を提

学部、薬学部及び附属病院と連携しつつ組織の強化を図るとともに、伝統医薬学領域で世界をリードする研究の推進を図る。

3 その他の目標を達成するための措置

(1) 社会との連携、国際交流等に関する目標を達成するための措置(地域社会貢献)

① 地域社会のニーズを調査し、県、市及び地域の医療機関等と連携して、地域社会に貢献する。

(社会サービス)

① 公開講座、リカレント教育コース、開放事業、高校生への講義等をより一層推進し、地域・社会に提供する知的サービスの質と量を向上させる。

② 特色ある医療情報・技術の社会還元として、本学の特色ある研究や東西医薬学の融合教育を通じて、医薬品を適正かつ総合的に使用できる知識や、先端の生命科学情報を、分かりやすく社会に還元する。

③ 伝統医薬(和漢薬)の正しい理解と普及を図るための方策を検討し、推進する。

④ 学術情報を容易に入手できる環境を提供し、社会貢献を推進する。

⑤ 教育研究活動の積極的な広報活動を行う。

(地域・産学官連携)

① 県の審議会等に積極的に参加し、地域の発展基盤を支える。

② 薬業界、県、大学が有機的に連携し、創薬研究を促進するために、フォーラム富山「創薬」を定期的に開催する。

③ 研究成果を活かした、地元企業等へのコンサルティング、共同研究を推進する。

(国際学術交流)

① 外国人留学生・研究者の受入れ及び外国人留学生の生活相談・生活支援体制の充実を図る。

② 本学からの派遣事業を推進し、国際的教育研究協力の充実を図る。

③ 外国人留学生に対して、専門日本語への移行を意識した日本語・日本事情教育を充実する。

④ 外国人留学生及び外国人客員研究員の増加を図る。

⑤ 本学と諸外国の大学との橋渡しをする人材の育成を図る。このため、帰国後の外国人留学生及び外国人客員研究員とのネットワークの形成・情報交換を促進する。

⑥ 国際的な交流・連携・協力活動を推進するための制度的及び資金的な基盤を整備する。

⑦ 国際的な共同研究を推進する。

⑧ 国際伝統医薬共同研究センター海外ブランチの構築を通して、学生交流、研究者の交流を行い、伝統医薬研究の充実を図る。

⑨ 国際的な伝統医薬シンポジウムの推進を図る。

(2) 附属病院に関する目標を達成するための措置

<p>供する。</p> <p>2) 将来の医療と医学発展を担う医療人を育成する。</p> <p>3) 臨床医学発展の推進と医療技術水準の向上に貢献する。</p> <p>4) 良質で健全な病院経営、運営を行う。</p>	
(目標)	
<p>1) 多様な患者ニーズに応えることのできる専門的かつ高度高品質の医療を提供する地域中核病院を目指す。</p>	<p>(医療サービスの向上)</p> <p>① 国の財政措置の状況を踏まえ、附属病院再整備の推進を図る。</p> <p>② 附属病院の環境改善と患者への医療サービスの向上を図る。</p> <p>③ 附属病院の診療体制を再構築し、より高度高品質の医療提供を図る。</p> <p>④ 地域の救急体制の中核病院として、救急部診療体制の整備及び充実を図る。</p> <p>⑤ 多元的な外部評価の導入を推進する。</p> <p>⑥ 各部門・診療科の評価基準を作成し、その評価結果を人員配置や予算配分に活用する。</p>
<p>2) 医療における総合性と継続性を重視し、安全・危機管理体制の充実を図る。</p>	<p>(管理体制)</p> <p>① 診療録(カルテ)、看護記録等の情報化と共有化を推進する。</p> <p>② 病院情報の公開推進と情報管理体制の整備を図る。</p> <p>③ 医療安全管理委員会及び医療安全管理室においてインシデント・医療事故等の把握、調査を行い、再発防止を図る。</p>
<p>3) 地域医療機関との連携及び地域医療への貢献を推進し、プライマリ・ケア診療の充実を図る。</p>	<p>(プライマリ・ケア)</p> <p>① 地域医療機関との連携及び地域医療への貢献を推進し、総合診療部の整備等プライマリ・ケア診療の充実を図る。</p>
<p>4) 医学研究の推進による専門医療(臓器・系統別)の高度化と先進的臨床医療の実施、充実を図る。</p>	<p>(先端医療)</p> <p>① 移植医療などの高度先進医療を実践するための施設整備を図る。</p> <p>② 先進的臨床医療に関する企画運用体制の構築、整備を図る。</p>
<p>5) 病院運営、経営に関わるマネジメント改革を推進する。</p>	<p>(マネジメント改革)</p> <p>① 病院長の使命と役割を明確化し、病院長の人事権を確立する。</p> <p>② 経営面のサポート体制を改革し、戦略的企画部門を設置し、経営の効率化を図る。</p> <p>③ 病院長の主導により附属病院に係る施設マネジメントを推進する。</p> <p>④ 効率的運営を図るための病院組織体制を構築する。</p>
<p>6) 卒前・卒後の医師及びコ・メディカル教育の充実を図る。</p>	<p>(医師、コ・メディカル教育)</p> <p>① 学部教育との連携を図り、参加型臨床実習の充実を図る。</p> <p>② 卒後臨床研修センターを設置し、研修カリキュラムを策定し、研修協力病院と連携しつつ、救急診療を含めた初期診療(プライマリ・ケア)に対応できる研修医を育成する。</p> <p>③ 医療人育成のための研修業務を担当する組織等を構築する。</p>
<p>7) 国際的に開かれた大学附属病院を目指し、国際化の促進を図る。</p>	<p>(国際化推進)</p> <p>① 他部局とも連携し、国際交流の推進を図る。</p>

Ⅲ 業務運営の改善及び効率化に関する目標

1 運営体制の改善に関する目標

1) 学長が学内コンセンサスに留意しつつ、リーダーシップを発揮し、本学の基本的目標を達成するために、機動的な大学運営を遂行できる運営体制を整備する。

2) 全学的視点からの戦略的な学内資源配分と評価を重んじる管理運営体制の構築を図る。

3) 大学の運営にあたっては、教育研究者側の視点だけでなく、学生や地域社会からの意見も尊重する。

4) 内部監査体制の整備を図る。

5) 国立大学間の連携・協力体制を推進する。

2 教育研究組織の見直しに関する目標

教育研究、大学運営組織の支援のための、柔軟かつ機動的な管理運営体制を整備する。

3 人事の適正化に関する目標

1) 本学の基本的な目標を達成するためにふさわしい教職員を採用し、優れた人材の確保を図る。

2) 教育の質の向上と研究の高度化を推進するために、人事の一層の適正化を図る。

3) 社会的に公正な人事を行い、必要な職場環境の整備を図る。

Ⅱ 業務運営の改善及び効率化に関する目標を達成するためにとるべき措置

1 運営体制の改善に関する目標を達成するための措置

(運営体制の整備)

- ① 学長補佐体制を整備し、学長のリーダーシップの強化を図る。
- ② 学内委員会及び部局内委員会の統廃合等効率的な運営方法の改善を図る。
- ③ 事務組織と教学組織との連携協力による機動的な運営を図る。

(学内資源配分)

- ① 戦略的な学内資源配分を図る。
- ② 評価に応じた人的、物的資源（研究資金、設備、施設）の配分を図る。

(外部の意見の尊重)

- ① 学生、産業界、地域社会、専門家や有識者の意見を取り入れるシステムを整備する。

(内部監査体制)

- ① 法人内部における監査機能体制を確立する。
- ② 中期計画、年度計画の策定及び自己点検評価、外部評価等に基づいた改善・改革を行う体制を整備する。

(国立大学間連携)

- ① 富山県内国立大学（富山大学と高岡短期大学）との再編・統合により、大学のパワーアップを図る。
- ② 北陸地区国立大学連合の事業を推進し、北陸地区国立大学の教育研究の活性化を図る。

2 教育研究組織の見直しに関する目標を達成するための措置

(教育研究施設の整備)

- ① 教育研究組織及びそのサポート体制の見直しを検討するシステムを整備する。

3 教職員の人事の適正化に関する目標を達成するための措置

(人事方針)

- ① 教員選考（主として教授）に際しては、公募制（国際公募を含む。）を採用し、一部リストアップ方式を併用し、公正で適切な人事を行う。

(人事評価システム)

- ① 講座等編成の検討を行い、適切で柔軟な人員配置を図る。
- ② 教職員の業績の適切な評価システムの整備を図る。
- ③ 教職員の潜在的な能力を発揮させるインセンティブ・システムの給与制度等への導入を図る。
- ④ 全教員に対する任期制を推進する。

(柔軟で多様な人事制度)

- ① 男女共同参画の推進を図り、女性教職員の比率を高める。
- ② 人権やハラスメントに関する相談窓口の充実を図る。
- ③ 事務職員等の採用基準の明確化と人事交流の推進を図る。

<p>4 事務等の効率化・合理化に関する目標</p> <p>1) 事務処理の効率化・合理化を推進する事務処理体制の強化を図る。</p>	<p>④ 職員の資質向上を目的とした研修制度を充実する。</p> <p>⑤ 中長期的な観点に立った適切な人員（人件費）管理を行う。</p> <p>4 事務等の効率化・合理化に関する目標を達成するための措置 (事務処理体制の見直し)</p> <p>① 情報システム化の推進により、各種事務処理の省力化、簡素化・迅速化を図る。</p> <p>② 職員の採用や人事交流等、共通性の高い業務について地域の国立大学間で連携を図る。</p> <p>③ 富山県内国立大学（富山大学と高岡短期大学）との再編・統合により、効率的・合理的な事務組織の構築を図る。</p> <p>④ 委託が適切と判断される業務については、外部委託の推進を図る。</p>
<p>Ⅳ 財務内容の改善に関する目標</p> <p>1 外部研究資金その他の自己収入の増加に関する目標</p> <p>1) 研究の活性化と産学連携の推進により、外部研究資金の獲得増を目指す。</p> <p>2) 収入を伴う事業を実施するとともに、教育研究指導に見合った学生納付金の見直しを行う。</p> <p>2 経費の抑制に関する目標</p> <p>効率的な業務運営による固定的経費の抑制を図る。</p> <p>3 資産の運用管理の改善に関する目標</p> <p>全学的かつ経営的視点に立った大学の資産の効率的・効果的な運用を図る。</p>	<p>Ⅲ 財務内容の改善に関する目標を達成するためにとるべき措置</p> <p>1 外部研究資金その他の自己収入の増加に関する目標を達成するための措置 (外部収入の増加)</p> <p>① 科学研究費補助金等の申請・獲得状況を毎年点検し、申請の促進を図る。</p> <p>② 企業等との共同研究を促進し、企業等からの研究資金の増加を図る。</p> <p>③ 外部資金獲得のための情報発信・サービス等の支援体制の強化を図る。</p> <p>(自己財源の増加)</p> <p>① 大学の保有する施設・知的財産等を活用して、自主財源の増加を図る。</p> <p>② 受験料、授業料等の学生納付金の見直しを行う。</p> <p>2 経費の抑制に関する目標を達成するための措置 (経費の節減)</p> <p>① 教育研究に必要な経費の充実に努めるとともに、エネルギー等の経費の効率化、省力化を進める。</p> <p>3 資産の運用管理の改善に関する目標を達成するための措置 (効率的運用)</p> <p>① 資産の運用管理を担当する組織及び関係諸規定を整備し、資金及び有形固定資産の運用管理並びに施設マネジメントの体制を確立する。</p>
<p>Ⅴ 自己点検・評価及び当該状況に係る情報の提供に関する目標</p> <p>1 評価の充実に関する目標</p> <p>第三者評価を含む評価を行い、評価の客観性を高め、大学運営の改善に活用する。</p>	<p>Ⅳ 自己点検・評価及び当該状況に係る情報の提供に関する目標を達成するための措置</p> <p>1 評価の充実に関する目標を達成するための措置 (客観的評価の実施)</p> <p>① 教育研究活動、社会貢献及び組織運営等に関する評価を積極的に導入する。</p> <p>② 自己評価、外部評価、第三者評価機関による評価の結果を大学運営に反映させる。</p>

2 情報公開等の推進に関する目標

社会に対する説明責任を果たすために、管理運営・教育研究に関する情報公開を促進する。

Ⅵ その他業務運営に関する重要目標

1 北陸地区の国立大学連合に関する目標

教育研究等の活性化を目的に結成された「北陸地区国立大学連合」を強化し発展させる。

2 施設設備の整備等に関する目標

1) 大学としての施設設備の整備にかかわる基本方針を明確にし、国際的水準を満たす教育・研究・診療環境等の効果的かつ効率的な整備に努めるとともに、安全で、快適なキャンパスづくりを推進する。

2) 地球環境保全に配慮したキャンパスづくりを推進する。

3 安全管理に関する目標

学生及び教職員に対する安全衛生管理体制を充実し、健康で、学びやすく、働きやすい環境作りを推進する。

2 情報公開等の推進に関する目標を達成するための措置 (体制整備)

① 広報体制を整備し、大学の管理運営・教育研究活動・財務内容等の情報を公開する。

Ⅴ その他業務運営に関する重要目標を達成するためにとるべき措置

1 北陸地区の国立大学連合に関する目標を達成するための措置 (連携の推進)

① 教育研究・業務運営面での協力体制の推進を図る。
② 情報ネットワーク等を活用した共同事務処理の可能性について検討する。

2 施設設備の整備等に関する目標を達成するための措置 (施設設備計画)

① 施設マネジメント体制に基づく、施設整備・活用を推進する。
② 学生の自己学習の支援、総合的な研究の推進等、教育・研究・診療活動の質を高めるために必要な施設設備の整備拡充を図る。
③ 学生と教職員の安全を確保し、福利厚生の実現を図るため、施設設備の点検整備に努める。
④ 歩道や駐車場等の整備を行い、歩行者の安全を確保し、学生、教職員、病院利用者にとって快適なキャンパスを目指す。

(地球環境保全)

① 省エネルギー、廃棄物の減量等の推進を図る。

3 安全管理に関する目標を達成するための措置

(安全管理・健康管理)

① 法令に準拠した毒物、劇物、薬物、放射性同位元素等の取扱い及び管理に関するマニュアルを整備する。
② 教育研究活動等における学生及び教職員の安全管理体制の充実を図る。
③ 講習会等による安全教育を定期的実施する。
④ メンタル・ヘルスを含む総合的な健康管理の充実を図る。

Ⅵ 予算（人件費の見積りを含む）、収支計画及び資金計画 別紙参照

Ⅶ 短期借入金の限度額

短期借入金の限度額

1 短期借入金の限度額

18億円

2 想定される理由

運営費交付金の受入れ遅延及び事故の発生等により緊急に必要な対策費として借り入れすることも想定される。

Ⅷ 重要な財産を譲渡し、又は担保に供する計画

重要な財産を譲渡し、又は担保に供する計画

附属病院の基幹・環境整備及び全身X線CT検査システム整備に必要な経費の長期借入れに伴い、本学病院の敷地及び建物について、担保に供する。

Ⅸ 剰余金の使途

決算において剰余金が発生した場合は、教育研究、診療の質の向上及び組織運営の改善に充てる。

X その他

1 施設・設備に関する計画

施設・設備に関する計画

施設・設備の内容	予定額 (百万円)	財 源
・基幹・環境整備 ・全身X線CT検査システム ・小規模改修 ・災害復旧工事	総額 983	施設整備費補助金 (256百万円) 長期借入金 (727百万円)

(注1) 金額については見込みであり、中期目標を達成するために必要な業務の実施状況等を勘案した施設・設備の整備や老朽度合等を勘案した施設・設備の改修等が追加されることもある。

(注2) 小規模改修について17年度以降は16年度同額として試算している。

なお、各事業年度の施設整備費補助金、船舶建造費補助金、国立大学財務・経営センター施設費交付金、長期借入金については、事業の進展等により所要額の変動が予想されるため、具体的な額については、各事業年度の予算編成過程等において決定される。

2 人事に関する計画

- ① 教員選考（主として教授）については、公募制（国際公募を含む。）を採用し、一部リストアップ方式を併用し、公正で適切な人事を行う。
- ② 講座等編成の検討を行い、適切で柔軟な人員配置を図る。
- ③ 教職員の業績の適切な評価システムの整備を図る。
- ④ 全教員に対する任期制を推進する。
- ⑤ 男女共同参画の推進を図り、女性教職員の比率を高める。
- ⑥ 事務職員等の採用基準の明確化と人事交流の推進を図る。
- ⑦ 職員の資質向上を目的とした研修制度を充実する。

(参考) 中期目標期間中の人件費総額見込み 54,130百万円
(退職手当は除く。)

3 中期目標期間を超える債務負担

(PFI事業) 中期目標期間を超える債務負担

該当なし

(長期借入金)

(単位：百万円)

年度 財源	H16	H17	H18	H19	H20	H21	中期目標 期間小計	次期以降 償還額	総債務 償還額
長期借入金	640	650	708	710	710	716	4,134	6,123	10,257

別表(学部、研究科等)

(リース資産)

該当なし

4 災害復旧に関する計画

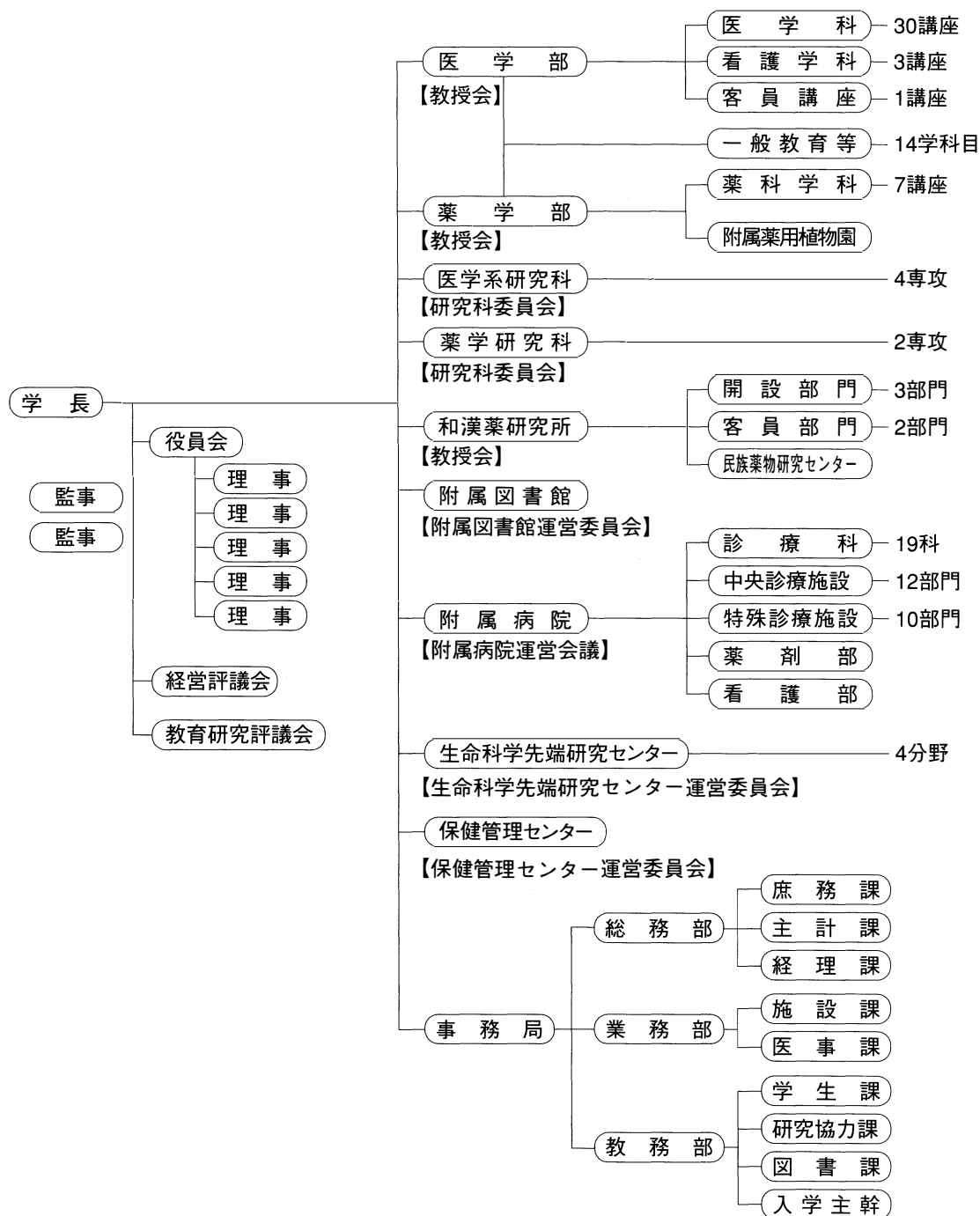
平成16年10月に発生した台風23号等により被災した施設の復旧整備をすみやかに行う。

別表(収容定員)

学部	医学部 薬学部
研究科	医学系研究科 薬学研究科
附置研究所	和漢薬研究所

平成16年度	医学部	820人	(うち医師養成に係る分野560人)					
	薬学部	420人						
	医学系研究科	187人	[うち 修士課程		62人	博士課程	125人]	
	薬学研究科	149人	[うち 博士前期課程		92人	博士後期課程	57人]	
平成17年度	医学部	820人	(うち医師養成に係る分野560人)					
	薬学部	420人						
	医学系研究科	192人	[うち 修士課程		62人	博士課程	130人]	
	薬学研究科	149人	[うち 博士前期課程		92人	博士後期課程	57人]	
平成18年度	医学部	820人	(うち医師養成に係る分野560人)					
	薬学部	420人						
	医学系研究科	197人	[うち 修士課程		62人	博士課程	135人]	
	薬学研究科	149人	[うち 博士前期課程		92人	博士後期課程	57人]	
平成19年度	医学部	820人	(うち医師養成に係る分野560人)					
	薬学部	420人						
	医学系研究科	202人	[うち 修士課程		62人	博士課程	140人]	
	薬学研究科	149人	[うち 博士前期課程		92人	博士後期課程	57人]	
平成20年度	医学部	820人	(うち医師養成に係る分野560人)					
	薬学部	420人						
	医学系研究科	202人	[うち 修士課程		62人	博士課程	140人]	
	薬学研究科	149人	[うち 博士前期課程		92人	博士後期課程	57人]	
平成21年度	医学部	820人	(うち医師養成に係る分野560人)					
	薬学部	420人						
	医学系研究科	202人	[うち 修士課程		62人	博士課程	140人]	
	薬学研究科	149人	[うち 博士前期課程		92人	博士後期課程	57人]	

2 機 構 図



3 現職員名簿（役職員）

役職員

学長	小 野 武 年
理事（学務，財務）・副学長	渡 邊 裕 司
理事（医療，施設マネジメント）・副学長・病院長	小 林 正
理事（学術研究，点検評価）・副学長	村 口 篤
理事（総務）	本 間 実
理事（企画戦略・非常勤）	南 日 康 夫
医学部長	倉 知 正 佳
薬学部長	倉 石 泰
和漢薬研究所長	服 部 征 雄
附属図書館長	白 木 公 康
生命科学先端研究センター長	津 田 正 明
保健管理センター所長	井 上 博

主計課長

経理課長

業務部長

施設課長

医事課長

教務部長（兼任）

学生課長

研究協力課長

図書課長

入学主幹（事務取扱）

奥 田 道 夫

佐々木隆憲

岡 本 則 雄

佐 伯 信 男

大 城 雅 彦

西 岡 衛

朝 倉 哲 朗

國 定 久

室 橋 真

朝 倉 哲 朗

評議員

学長	小 野 武 年
理事（学務，財務）	渡 邊 裕 司
理事（医療，施設マネジメント）	
	小 林 正
理事（学術研究，点検評価）	村 口 篤
理事（総務）	本 間 実
理事（企画戦略・非常勤）	南 日 康 夫
医学部長	倉 知 正 佳
薬学部長	倉 石 泰
和漢薬研究所長	服 部 征 雄
附属図書館長	白 木 公 康
医学部教授	大 谷 修
	落 合 宏
薬学部教授	根 本 信 雄
	根 本 英 雄
附属病院教授	遠 藤 俊 郎
学科目教授	盛 永 審 一 郎

事務局

事務局長	本 間 実
総務部長	石 川 護
庶務課長	小 越 信 行

4 定年退官者名簿

定年退官年月日	氏 名	退 官 時 職 名
平成8.3.31	柿下 正 雄	医学部教授
〃	木村 正 康	薬学部教授
〃	吉井 英 一	薬学部教授
〃	小橋 恭 一	薬学部教授
〃	林 光 彦	薬学部教授
平成9.3.31	藤巻 雅 夫	医学部教授
〃	難波 恒 雄	和漢薬研究所教授
〃	堀越 勇	附属病院教授
〃	酒井 立 夫	薬学部助教授
〃	西田 彰 子	看護部看護部長
〃	奥田 日出子	教務部研究協力課動物飼育員
平成10.3.31	泉 陸 一	医学部教授
〃	川崎 匡	医学部教授
〃	辻 陽 雄	医学部教授
〃	百瀬 雄 章	薬学部教授
〃	丘 山 昇	業務部医事課専門職員
〃	松田 正 毅	附属病院検査部臨床検査技師長
〃	島田 鞠 子	附属病院看護部看護婦長
〃	塚 本 博	附属病院手術部医療機器操作員
平成11.3.31	北川 正 信	医学部教授
〃	小泉富美朝	医学部教授
〃	神 郡 博	医学部教授
〃	菅野 延 彦	薬学部教授
〃	大星 光 史	医学部助教授
〃	奥野満喜子	附属病院材料部医療材料工手
〃	堀井 竹 夫	教務部研究協力課教務助手
〃	浅野 宗 信	総務部庶務課自動車運転手
〃	平野 茂 良	教務部研究協力課専門職員
平成12.3.31	伊藤 祐 輔	医学部教授
〃	櫻川 信 男	医学部教授
〃	小 泉 保	薬学部教授
〃	三 川 潮	薬学部教授
〃	谷 村 愚 徳	薬学部教授
〃	堀 重 男	学生課専門員
〃	米 島 君 枝	附属病院看護部看護助手
平成13.3.31	北川 泰 司	薬学部助教授
〃	尾 山 眞 理	業務部医事課収入係主任
〃	森 田 徹 夫	附属病院放射線部医療助手
平成14.3.31	加須屋 實	医学部教授
〃	上 村 清	医学部助教授
〃	中 島 松 一	和漢薬研究所助教授
〃	飯 田 憲 郷	総務部庶務課専門員

定年退官年月日	氏 名	退 官 時 職 名
〃	中田 轟 昶	業務部医事課専門職員
〃	明 満 喜 子	業務部医事課栄養管理室長
〃	前田 卓 爾	教務部図書課情報サービス係長
〃	北川 香 子	業務部医事課栄養管理室調理師
〃	廣川 幸 英	業務部施設課整備係電工
〃	秋村 トミ子	附属病院看護部先任看護助手
平成15.3.31	高間 静 子	医学部教授
〃	高屋 憲 一	医学部教授
〃	藤 本 正 文	医学部教授
〃	堀井 満 恵	医学部助教授
〃	有澤 宗 久	薬学部附属薬用植物園助教授
〃	森 腰 正 弘	教務部研究協力課技術専門官
〃	五十嵐勝美	教務部研究協力課技術専門職員
〃	林 和 子	教務部研究協力課技術専門職員
〃	水谷 紘 二	業務部施設課専門員
〃	中 塩 紀 美	総務部経理課専門職員
〃	村井美代子	総務部経理課調達第三係主任
〃	有澤 郁 子	教務部学生課総務係主任
〃	菱 谷 和 子	業務部医事課栄養管理室調理師
〃	浅野 義 信	業務部施設課ボイラー技士
〃	尾 島 宏 幸	総務部庶務課自動車運転手
〃	松田 公 夫	附属病院看護部看護師長
平成16.3.31	渡 邊 明 治	医学部教授
〃	小 野 武 年	医学部教授
〃	中 川 秀 夫	薬学部教授
〃	豊 富 誠 三	薬学部教授
〃	近 藤 武	教務部長
〃	三 宅 治	業務部長
〃	五十嵐靖夫	総務部主計課監査係長
〃	張田とめ子	附属病院看護部医療助手
平成17.3.31	諸 橋 正 昭	医学部教授
〃	田澤 賢 次	医学部教授
〃	武田 龍 司	医学部教授
〃	木村 郁 子	薬学研究科教授
〃	宮 原 龍 郎	薬学部助教授
〃	栗 山 政 彦	教務部研究協力課技術専門官
〃	畑 田 修 三	総務部庶務課自動車運転手
〃	數 井 英 雄	総務部主計課園丁

5 歴代部局長一覧

学 長 佐々木 博 平6. 4. 1～平10. 3. 31
 ♪ 高 久 晃 平10. 4. 1～平16. 3. 31
 ♪ 小 野 武 年 平16. 4. 1～

副 学 長 (教育及び厚生)

♪ 中 西 颯 央 平4. 8. 1～平8. 7. 31
 ♪ 本 田 昂 平8. 8. 1～平14. 7. 31
 ♪ 竹 口 紀 晃 平14. 8. 1～平16. 3. 31

副 学 長 (医療)

♪ 片 山 喬 平6. 6. 1～平12. 5. 31
 ♪ 小 林 正 平12. 6. 1～平14. 7. 31
 ♪ 寺 澤 捷 年 平14. 8. 1～平16. 3. 31

副 学 長

♪ 渡 邊 裕 司 平16. 4. 1～
 ♪ 小 林 正 平16. 4. 1～
 ♪ 村 口 篤 平16. 4. 1～

理 事 (学務, 財務)

渡 邊 裕 司 平16. 4. 1～

理 事 (医療, 施設マネジメント)

小 林 正 平16. 4. 1～

理 事 (学術研究, 点検評価)

村 口 篤 平16. 4. 1～

理 事 (総務)

本 間 実 平16. 4. 1～

理 事 (企画戦略・非常勤)

南 日 康 夫 平16. 4. 1～

附属病院長

♪ (事務取扱) 佐々木 博 平6. 4. 1～平6. 5. 31
 ♪ (併) 片 山 喬 平6. 6. 1～平12. 5. 31
 ♪ (併) 小 林 正 平12. 6. 1～平14. 7. 31
 ♪ (併) 寺 澤 捷 年 平14. 8. 1～平16. 3. 31
 ♪ (兼) 小 林 正 平16. 4. 1～

医 学 部 長

♪ (併) 辻 陽 雄 平7. 11. 1～平9. 10. 31
 ♪ (併) 小 野 武 年 平9. 11. 1～平11. 10. 31
 ♪ (併) 寺 澤 捷 年 平11. 11. 1～平13. 10. 31
 ♪ (併) 倉 知 正 佳 平13. 11. 1～

薬 学 部 長

♪ (併) 百 瀬 雄 章 平5. 12. 1～平9. 1. 31
 ♪ (併) 小 泉 徹 平9. 2. 1～平10. 1. 11

◇(事務取扱)小 泉 保	平10. 1. 12~平10. 2. 28
◇ (併) 小 泉 保	平10. 3. 1~平11. 3. 31
◇ (併) 竹 口 紀 晃	平11. 4. 1~平14. 7. 31
◇ (併) 倉 石 泰	平14. 8. 1~

和漢薬研究所長

◇ (併) 渡 邊 裕 司	平7. 4. 1~平13. 3. 31
◇ (併) 服 部 征 雄	平13. 4. 1~平15. 3. 31
◇ (併) 渡 邊 裕 司	平15. 4. 1~平16. 3. 31
◇ (併) 服 部 征 雄	平16. 4. 1~

附属図書館長

◇ (併) 小 泉 保	平7. 2. 1~平9. 1. 31
◇ (併) 北 川 正 信	平9. 2. 1~平11. 1. 31
◇ (併) 服 部 征 雄	平11. 2. 1~平13. 1. 31
◇ (併) 倉 石 泰	平13. 2. 1~平14. 7. 31
◇ (併) 武 田 龍 司	平14. 9. 1~平16. 8. 31
◇ (併) 白 木 公 康	平16. 9. 1~

動物実験センター長

◇ (併) 倉 石 泰	平7. 2. 1~平9. 1. 31
◇ (併) 井 上 博	平9. 2. 1~平11. 1. 31
◇ (併) 根 本 信 雄	平11. 2. 1~平13. 1. 31
◇ (併) 木 村 友 厚	平13. 2. 1~平14. 3. 31

保健管理センター長

◇ (併) 小 林 正	平5. 4. 1~平9. 3. 31
◇ (併) 諸 橋 正 昭	平9. 4. 1~平11. 3. 31
◇ (併) 渡 邊 明 治	平11. 4. 1~平15. 3. 31
◇ (併) 井 上 博	平15. 4. 1~

実験実習機器センター長

◇ (併) 高 屋 憲 一	平6. 8. 1~平8. 7. 31
◇ (併) 服 部 征 雄	平8. 8. 1~平10. 7. 31
◇ (併) 村 口 篤	平10. 8. 1~平12. 7. 31
◇ (併) 中 川 秀 夫	平12. 8. 1~平14. 3. 31
◇ (併) 尾 崎 宏 基	平14. 4. 1~平16. 3. 31
◇ (併) 根 本 英 雄	平16. 4. 1~平17. 3. 31

遺伝子実験施設長

◇ (併) 平 賀 紘 一	平7. 5. 16~平9. 5. 15
◇ (併) 三 川 潮	平9. 5. 16~平11. 5. 15
◇ (併) 白 木 公 康	平11. 5. 16~平13. 5. 15
◇ (併) 津 田 正 明	平13. 5. 16~平14. 3. 31

薬学部附属薬用植物園長

◇ (併) 百 瀬 雄 章	平6. 4. 1~平10. 3. 31
◇ (併) 小 泉 保	平10. 4. 1~平12. 3. 31
◇ (併) 有 澤 宗 久	平12. 4. 1~平15. 3. 31

〃 (併) 倉 石 泰 平15. 4. 1～平15. 5. 31

〃 (併) 黒 崎 文 也 平15. 6. 1～

生命科学実験センター長

〃 (事務取扱) 本 田 昂 平14. 4. 1～平14. 6. 30

〃 (併) 村 口 篤 平14. 7. 1～平16. 3. 31

〃 (併) 津 田 正 明 平16. 4. 1～平17. 3. 31

生命科学先端研究センター長

〃 (併) 津 田 正 明 平17. 4. 1～

和漢薬研究所附属薬効解析センター長

〃 (併) 小 松 か つ 子 平 8. 5. 11～平10. 3. 31

〃 (事務取扱) 渡 邊 裕 司 平10. 4. 1～平10. 4. 30

〃 (併) 渡 邊 裕 司 平10. 5. 1～平12. 4. 30

〃 (併) 谿 忠 人 平12. 5. 1～平14. 4. 30

〃 (併) 小 松 か つ 子 平14. 5. 1～平17. 7. 31

和漢薬研究所附属民族薬物研究センター長

〃 (併) 済 木 育 夫 平17. 8. 1～

6 歴代事務局長及び部課長一覧

職名	在職期間		氏 名	備考
事務局長	平7.4.1	平10.3.31	三 浦 猛 夫	
	平10.4.1	平14.3.31	山本五十雄	
	平14.4.1	平16.3.31	荒 木 長	
	平16.4.1		本 間 実	
総務部長	平7.4.1	平9.3.31	関 志 朗	
	平9.4.1	平11.3.31	園 利 男	
	平11.4.1	平13.3.31	野 明 省 三	
	平13.4.1	平14.10.15	佐 藤 孝 夫	
	平14.10.16		石 川 護	
庶務課長	平6.4.1	平9.3.31	丸 山 重 信	
	平9.4.1	平11.3.31	櫻 井 清 隆	
	平11.4.1	平14.3.31	大 月 晴 夫	
	平14.4.1	平16.3.31	五百崎喜明	
	平16.4.1		小 越 信 行	
主計課長	平5.4.1	平8.3.31	下 林 正 実	
	平8.4.1	平10.12.31	内 田 正 一	
	平11.1.1	平13.3.31	松 村 倫 幸	
	平13.4.1	平15.3.31	寺 坂 和 記	
	平15.4.1		奥 田 道 夫	
経理課長	平6.4.1	平9.3.31	岡 田 東 彦	
	平9.4.1	平11.3.31	明 渡 志 郎	
	平11.4.1	平13.3.31	坂 上 文 則	
	平13.4.1	平15.3.31	行 木 邦 夫	
	平15.4.1		佐々木隆憲	
業務部長	平6.4.1	平8.3.31	佐 藤 安 宏	
	平8.4.1	平10.6.30	今 枝 繁	
	平10.7.1	平12.3.31	風 間 國 康	
	平12.4.1	平14.3.31	米 谷 光 曉	
	平14.4.1	平16.3.31	三 宅 治	
	平16.4.1		岡 本 則 雄	
施設課長	平7.4.1	平9.3.31	岡 田 康 裕	
	平9.4.1	平12.3.31	永澤清四郎	
	平12.4.1	平15.3.31	神 田 博	

職名	在職期間		氏 名	備考
施設課長	平15.4.1		佐 伯 信 男	
医事課長	平5.7.1	平7.12.31	中 山 正 雄	
	平8.1.1	平9.7.31	井 上 忍	
	平9.8.1	平12.3.31	井 上 展 啓	
	平12.4.1	平14.3.31	中 嶋 恒 夫	
	平14.4.1	平15.12.31	瀧 日 豊 文	
	平16.1.1		大 城 雅 彦	
教務部長	平5.4.1	平7.11.30	笹 沼 忠	
	平7.12.15	平10.9.30	土 屋 繁 行	
	平10.10.1	平12.8.31	向 江 俊 行	
	平12.9.1	平16.3.31	近 藤 武	
	平16.4.1		西 岡 衛	
学生課長	平6.4.1	平8.3.31	廣 瀬 文 男	
	平8.4.1	平11.3.31	岡 山 一 雄	
	平11.4.1	平13.3.31	高 橋 武 廣	
	平13.4.1	平16.3.31	林 清 治	
	平16.4.1		朝 倉 哲 朗	
研究協力課長	平7.4.1	平8.3.31	岡 山 一 雄	
	平8.4.1	平10.7.15	加 賀 見 實	
	平10.7.16	平13.3.31	西 村 幹 夫	
	平13.4.1	平15.3.31	飯 嶋 裕 一	
	平15.4.1		國 定 久	
図書課長	平7.4.1	平10.3.31	星 野 雅 英	
	平10.4.1	平13.3.31	岡 田 潔	
	平13.4.1	平15.3.31	松 原 康 夫	
	平15.4.1		室 橋 眞	
入学主幹	平7.4.1	平9.3.31	山 道 正 光	
	平9.4.1	平12.3.31	水 野 勇 治	
	平12.4.1	平14.3.31	森 永 慶 一	
	平14.4.1	平17.3.31	豆 本 博 一	
	平17.4.1		朝 倉 哲 朗	事務取扱

7 諸 統 計

1) 職員の定員及び現員

		学 長	副 学 長	教 授	助 教 授	講 師	助 手	計	行政 職 (一)	行政 職 (二)	教育 職 (一)	教務 職員	医療 職 (二)	医療 職 (三)	計	合 計
平成 7年度	定員	1	2	75	74	39	163	354	217	53	9	63	313	655	1009	
	現員	1	2	61	59	41	171	335	206	62	9	65	306	648	983	
平成 8年度	定員	1	2	82	80	40	165	370	215	51	9	63	316	654	1024	
	現員	1	2	67	68	43	165	346	207	60	7	65	315	654	1000	
平成 9年度	定員	1	2	82	81	40	168	374	212	50	9	65	316	652	1026	
	現員	1	2	72	64	44	166	349	203	58	7	64	315	647	996	
平成 10年度	定員	1	2	82	81	40	168	374	213	49	9	65	316	652	1026	
	現員	1	2	75	64	43	164	349	203	55	9	65	319	651	1000	
平成 11年度	定員	1	2	82	81	40	168	374	208	48	9	66	315	646	1020	
	現員	1	2	73	61	48	169	354	200	49	7	66	321	643	997	
平成 12年度	定員	1	2	84	83	40	167	377	207	45	7	66	315	640	1017	
	現員	1	2	68	66	45	167	349	196	47	7	67	317	634	983	
平成 13年度	定員	1	2	84	84	41	166	378	204	43	7	66	317	637	1015	
	現員	1	2	74	72	48	163	360	201	46	7	67	320	641	1001	
平成 14年度	定員	1	2	84	85	41	165	378	204	39	6	66	317	632	1010	
	現員	1	2	73	73	49	161	359	200	41	6	67	321	635	994	
平成 15年度	定員	1	2	86	86	42	160	377	204	35	6	66	317	628	1005	
	現員	1	2	72	71	50	164	360	194	38	6	68	322	628	988	
平成 16年度	現員	1	3	67	75	46	163	355	190	37	6	67	321	621	976	
平成 17年度	現員	1	3	72	74	46	166	362	183	34	6	79	374	676	1038	

※平成16年度より行政職(一)→専門職

行政職(二)→技能職

教育職(一)→教育職

医療職(二)→医療職(一)

医療職(三)→医療職(二)に切り替えた。

※平成16、17年度は副学長のほかに理事2名が在籍。

2) 学生の入学定員及び現員

医学部医学科

現員は毎年5月1日現在

年度	入学定員	総定員	現 員							卒業者数		医師国家試験合格者数
			1 年次	2 年次	3 年次	4 年次	5 年次	6 年次	計	年度計	累計	
平成7年度	95	570	97 (43)	101 (24)	96 (25)	115 (37)	93 (29)	100 (28)	602 (186)	98 (28)	1,446 (258)	99 《89》
平成8年度	95	570	95 (32)	101 (44)	94 (22)	114 (30)	95 (34)	95 (31)	594 (193)	87 (29)	1,533 (287)	90 《81》
平成9年度	95	570	95 (35)	98 (33)	96 (43)	116 (25)	90 (26)	103 (35)	598 (197)	100 (35)	1,633 (322)	99 《92》
平成10年度	95	570	97 (35)	101 (37)	89 (31)	118 (46)	92 (21)	92 (26)	589 (196)	87 (26)	1,720 (348)	86 《79》
平成11年度	90 〔5〕	560	92 (27)	99 (37)	99 (36)	104 (36)	102 (42)	94 (19)	590 (197)	87 (19)	1,807 (367)	77 《74》
平成12年度	90 〔5〕	560	92 (30)	96 (30)	93 (34)	101 (36)	100 (35)	105 (41)	587 (206)	98 (40)	1,905 (407)	110 《93》
平成13年度	90 〔5〕	560	90 (28)	103 (34)	94 (29)	95 (35)	96 (35)	105 (36)	583 (197)	99 (36)	2,004 (443)	98 《93》
平成14年度	90 〔5〕	560	91 (20)	96 (29)	105 (36)	97 (30)	90 (34)	100 (35)	579 (184)	96 (35)	2,100 (478)	97 《91》
平成15年度	90 〔5〕	560	91 (17)	91 (20)	103 (34)	104 (36)	91 (28)	93 (34)	573 (169)	90 (34)	2,190 (512)	91 《85》
平成16年度	90 〔5〕	560	90 (26)	98 (19)	99 (23)	93 (31)	103 (36)	92 (28)	575 (163)	91 (28)	2,281 (540)	91 《85》
平成17年度	90 〔5〕	560	91 (21)	101 (28)	93 (20)	96 (23)	93 (31)	104 (36)	578 (159)	()	()	《 》

入学定員欄：〔 〕は3年次編入定員 現員欄、卒業者数欄：()は女子で内数

国家試験合格者数欄：《 》は新卒者で内数

医学部看護学科

現員は毎年5月1日現在

年度	入学定員	総定員	現 員					卒業者数		看護師 国家試験 合格者数	保健師 国家試験 合格者数	助産師 国家試験 合格者数
			1年次	2年次	3年次	4年次	計	年度計	累計			
平成7年度	60 〔10〕	190	60 (59)	60 (59)	67 (67)	—	187 (185)	—	—	—	—	—
平成8年度	60 〔10〕	260	60 (60)	58 (57)	71 (70)	66 (66)	255 (253)	66 (66)	66 (66)	54 《54》	54 《54》	—
平成9年度	60 〔10〕	260	60 (57)	60 (59)	70 (69)	67 (66)	257 (251)	67 (66)	133 (132)	59 《57》	72 《63》	—
平成10年度	60 〔10〕	260	60 (58)	61 (58)	69 (68)	68 (67)	258 (251)	68 (67)	201 (199)	58 《58》	73 《67》	—
平成11年度	60 〔10〕	260	60 (54)	61 (58)	71 (69)	68 (67)	260 (248)	68 (67)	269 (266)	57 《57》	62 《62》	—
平成12年度	60 〔10〕	260	60 (57)	62 (55)	70 (68)	70 (68)	262 (248)	70 (68)	339 (334)	60 《59》	68 《63》	—
平成13年度	60 〔10〕	260	62 (62)	59 (55)	71 (65)	69 (67)	261 (249)	69 (67)	408 (401)	60 《59》	64 《60》	—
平成14年度	60 〔10〕	260	61 (59)	62 (62)	66 (64)	70 (64)	259 (249)	67 (61)	475 (462)	58 《58》	68 《66》	—
平成15年度	60 〔10〕	260	60 (58)	60 (58)	72 (72)	66 (64)	258 (252)	64 (62)	539 (524)	53 《53》	65 《62》	9 《9》
平成16年度	60 〔10〕	260	61 (58)	61 (58)	67 (66)	73 (73)	262 (255)	71 (71)	610 (595)	61 《60》	52 《52》	7 《7》
平成17年度	60 〔10〕	260	61 (57)	61 (58)	71 (68)	67 (66)	260 (249)	()	()	《 》	《 》	《 》

入学定員欄：〔 〕は3年次編入定員 現員欄、卒業者数欄：()は女子で内数
 国家試験合格者数欄：《 》は新卒者で内数

薬学部薬科学科

現員は毎年5月1日現在

年度	入学 定員	総定員	現 員					卒業者数		薬剤師 国家試験 合格者数
			1 年次	2 年次	3 年次	4 年次	計	年度計	累計	
平成 7 年 度	105	420	109 (53)	112 (56)	127 (73)	112 (58)	460 (240)	111 (57)	1,617 (907)	133 《100》
平成 8 年 度	105	420	106 (55)	118 (55)	107 (58)	121 (69)	452 (237)	119 (68)	1,736 (975)	115 《97》
平成 9 年 度	105	420	105 (57)	111 (57)	117 (56)	103 (56)	436 (226)	103 (56)	1,839 (1,031)	96 《84》
平成 10 年 度	105	420	109 (51)	103 (52)	106 (57)	110 (54)	428 (214)	108 (54)	1,947 (1,085)	111 《93》
平成 11 年 度	105	420	109 (50)	109 (51)	100 (51)	106 (56)	424 (208)	105 (56)	2,052 (1,141)	98 《88》
平成 12 年 度	105	420	126 (44)	105 (51)	105 (48)	97 (50)	433 (193)	96 (49)	2,148 (1,190)	89 《72》
平成 13 年 度	105	420	117 (48)	129 (50)	95 (45)	103 (48)	444 (191)	103 (48)	2,251 (1,238)	105 《80》
平成 14 年 度	105	420	110 (49)	118 (49)	121 (47)	91 (45)	440 (190)	91 (45)	2,342 (1,283)	107 《84》
平成 15 年 度	105	420	111 (32)	110 (47)	117 (53)	114 (43)	452 (175)	113 (43)	2,455 (1,326)	98 《90》
平成 16 年 度	105	420	115 (46)	108 (31)	107 (47)	110 (51)	440 (175)	108 (50)	2,563 (1,376)	109 《90》
平成 17 年 度	105	420	111 (39)	116 (46)	104 (30)	104 (47)	435 (162)	()	()	《 》

現員欄、卒業者数欄：() は女子で内数

国家試験合格者数欄：《 》は新卒者で内数

3) 各年度受入留学生(各年5月1日)

年度	総数	国費	私費	国別															
53	5	2	3	韓国	3	インドネシア	1	ブラジル	1										
54	7	2	5	インドネシア	3	韓国	2	スリランカ	1	中国	1								
55	9	3	6	韓国	2	中国	2	イギリス	1	インドネシア	1	エジプト	1	スリランカ	1	ブラジル	1		
56	10	3	7	中国	7	エジプト	1	韓国	1	スリランカ	1								
57	8	4	4	中国	5	エジプト	1	韓国	1	スリランカ	1								
58	12	6	6	中国	6	エジプト	3	韓国	2	バングラデシュ	1								
59	12	6	6	中国	4	韓国	3	エジプト	2	ネパール	1	バングラデシュ	1	ブラジル	1				
60	18	10	8	中国	5	韓国	4	エジプト	2	ブラジル	2	イスラエル	1	ネパール	1	バングラデシュ	1	フィリピン	1
61	21	14	7	中国	10	エジプト	2	韓国	2	フィリピン	2	イスラエル	1	ザイール	1	台湾	1	ネパール	1
62	37	19	18	中国	18	インドネシア	3	エジプト	2	ザイール	2	台湾	2	フィリピン	2	ブラジル	2	イスラエル	1
63	38	17	21	中国	19	インドネシア	3	台湾	3	イスラエル	2	ザイール	2	スリランカ	2	フィリピン	2	エジプト	1
1	33	14	19	中国	15	インドネシア	4	台湾	3	スリランカ	2	イスラエル	1	エジプト	1	韓国	1	コロンビア	1
2	35	15	20	中国	18	インドネシア	5	台湾	3	スリランカ	2	韓国	1	コロンビア	1	ザイール	1	パラグアイ	1
3	33	16	17	中国	16	インドネシア	5	台湾	4	ブラジル	2	アメリカ	1	エジプト	1	ガーナ	1	コロンビア	1
4	37	20	17	中国	20	インドネシア	4	エジプト	3	台湾	2	ブラジル	2	ガーナ	1	コロンビア	1	タイ	1
5	44	27	17	中国	22	インドネシア	4	エジプト	3	タイ	3	ブラジル	3	ネパール	2	ガーナ	1	韓国	1
6	42	28	14	中国	24	タイ	4	エジプト	2	ネパール	2	バングラデシュ	2	アルゼンチン	1	インドネシア	1	韓国	1
7	46	31	15	中国	25	タイ	4	エジプト	2	韓国	2	ネパール	2	バングラデシュ	2	アルゼンチン	1	ウズベキスタン	1
8	54	31	23	中国	34	タイ	4	インドネシア	2	エジプト	2	ネパール	2	バングラデシュ	2	アルゼンチン	1	シリア	1
9	53	23	30	中国	30	タイ	5	ネパール	3	インドネシア	2	エジプト	2	バングラデシュ	2	ブラジル	2	アルゼンチン	1
10	56	24	32	中国	37	インドネシア	4	タイ	4	エジプト	2	ネパール	2	ブラジル	2	アルゼンチン	1	ギリシャ	1
11	64	29	35	中国	37	タイ	6	ブラジル	4	インドネシア	3	バングラデシュ	3	アルゼンチン	2	エジプト	2	ベトナム	2
12	59	31	28	中国	28	タイ	8	ブラジル	5	インドネシア	4	韓国	4	バングラデシュ	3	ベトナム	2	イラン	1
13	66	30	36	中国	33	タイ	10	インドネシア	3	韓国	5	ブラジル	3	ベトナム	3	イラン	1	コンゴ(民)	1
14	59	27	32	中国	29	タイ	10	韓国	5	ブラジル	3	ミャンマー	2	イラン	1	インドネシア	1	コンゴ(民)	1
15	65	28	37	中国	30	タイ	10	韓国	3	ブラジル	2	ミャンマー	1	イラン	1	インドネシア	3	コンゴ(民)	1
16	52	23	29	中国	20	タイ	8	エジプト	4	韓国	3	インドネシア	3	コンゴ(民)	2	ネパール	2	ベトナム	2
17	56	23	33	中国	21	タイ	7	エジプト	5	韓国	4	インドネシア	3	コンゴ(民)	2	ネパール	1	ベトナム	4

ビルマ	1																		
ブラジル	1																		
韓国	1	スリランカ	1	ネパール	1	ビルマ	1	マレーシア	1										
韓国	1	ネパール	1	ブラジル	1	マレーシア	1												
ザイール	1	バングラデシュ	1	フィリピン	1	ブラジル	1	マレーシア	1										
ブラジル	1	フィリピン	1	マレーシア	1														
ネパール	1	マレーシア	1																
ネパール	1	パナマ	1	マレーシア	1														
コロンビア	1	シリア	1	台湾	1	バングラデシュ	1	パナマ	1										
シリア	1	台湾	1	パナマ	1	ブラジル	1	ベトナム	1										
インドネシア	1	シリア	1	スーダン	1	パナマ	1	ブラジル	1	ベトナム	1	ペルー	1						
スーダン	1	韓国	1	ブラジル	1	ベトナム	1	パナマ	1	ペルー	1								
シリア	1	スーダン	1	オランダ	1	ギリシャ	1	マレーシア	1	韓国	1								
スーダン	1	バングラデシュ	2																
韓国	1	ギリシャ	1	サウジアラビア	1	ネパール	1	マレーシア	1										
サウジアラビア	1	ネパール	1	フィリピン	1	マレーシア	1												
サウジアラビア	1	ネパール	1	バングラデシュ	1	フィリピン	1	マレーシア	1	ミャンマー	1	ペルー	1						
サウジアラビア	1	スリランカ	1	ネパール	1	フィリピン	1	ベトナム	1	マレーシア	1	モルドヴァ	1						
サウジアラビア	1	スリランカ	1	ネパール	2	フィリピン	1	ベトナム	3	マレーシア	1	モルドヴァ	1	台湾	1	エジプト	2	ボリビア	1
マレーシア	2	ブラジル	1	スリランカ	1	フィリピン	1	モルドヴァ	1	ボリビア	1	パキスタン	1						
マレーシア	2	ブラジル	2	スリランカ	1	フィリピン	0	モルドヴァ	1	ボリビア	1	パキスタン	2						

4) 奨学生数 (独立行政法人日本学生支援機構)

学 部

年度	学 生 数				第 1 種奨学生			第 2 種奨学生			合 計			
	医・医	医・看	薬	計	医・医	医・看	薬	医・医	医・看	薬	医・医	医・看	薬	計
平成 7 (1995)	602	187	460	1249	(16.1%) 97	(19.8%) 37	(20.7%) 95	(5.3%) 32	(8.0%) 15	(5.4%) 25	(21.4%) 129	(27.8%) 52	(26.1%) 120	(24.1%) 301
平成 8 (1996)	594	255	452	1301	(15.8%) 94	(20.8%) 53	(21.5%) 97	(4.7%) 28	(7.5%) 19	(6.4%) 29	(20.5%) 122	(28.2%) 72	(27.9%) 126	(24.6%) 320
平成 9 (1997)	598	257	436	1291	(15.7%) 94	(20.6%) 53	(20.4%) 89	(4.3%) 26	(7.0%) 18	(6.9%) 30	(20.1%) 120	(27.6%) 71	(27.3%) 119	(24.0%) 310
平成10 (1998)	589	258	428	1275	(15.6%) 92	(20.9%) 54	(19.6%) 84	(4.8%) 28	(5.4%) 14	(7.0%) 30	(20.4%) 120	(26.4%) 68	(26.6%) 114	(23.7%) 302
平成11 (1999)	590	260	424	1274	(15.4%) 91	(21.2%) 55	(19.1%) 81	(7.8%) 46	(6.2%) 16	(9.9%) 42	(23.2%) 137	(27.3%) 71	(29.0%) 123	(26.0%) 331
平成12 (2000)	587	262	433	1282	(15.2%) 89	(20.6%) 54	(18.2%) 79	(12.4%) 73	(9.2%) 24	(14.5%) 63	(27.6%) 162	(29.8%) 78	(32.8%) 142	(29.8%) 382
平成13 (2001)	583	261	444	1288	(13.2%) 77	(18.0%) 47	(18.2%) 81	(14.2%) 83	(9.6%) 25	(16.4%) 73	(27.4%) 160	(27.6%) 72	(34.7%) 154	(30.0%) 386
平成14 (2002)	579	259	440	1278	(12.1%) 70	(17.0%) 44	(15.7%) 69	(17.8%) 103	(13.9%) 36	(20.5%) 90	(29.9%) 173	(30.9%) 80	(36.1%) 159	(32.2%) 412
平成15 (2003)	573	258	452	1283	(13.8%) 79	(13.2%) 34	(15.0%) 68	(21.3%) 122	(17.4%) 45	(23.2%) 105	(35.1%) 201	(30.6%) 79	(38.3%) 173	(35.3%) 453
平成16 (2004)	575	262	440	1277	(12.2%) 70	(10.3%) 27	(16.8%) 74	(25.2%) 145	(19.5%) 51	(24.3%) 107	(37.4%) 215	(29.8%) 78	(41.1%) 181	(37.1%) 474

大学院

年度	学 生 数			第 1 種奨学生		第 2 種奨学生		合 計		
	医学系 研究科	薬 学 研究科	計	医学系 研究科	薬 学 研究科	医学系 研究科	薬 学 研究科	医学系 研究科	薬 学 研究科	計
平成 7 (1995)	69	76	145	(40.6%) 28	(26.3%) 20	(0.0%) 0	(5.3%) 4	(40.6%) 28	(31.6%) 24	(35.9%) 52
平成 8 (1996)	77	100	177	(36.4%) 28	(20.0%) 20	(0.0%) 0	(3.0%) 3	(36.4%) 28	(23.0%) 23	(28.8%) 51
平成 9 (1997)	99	108	207	(27.3%) 27	(19.4%) 21	(1.0%) 1	(1.9%) 2	(28.3%) 28	(21.3%) 23	(24.6%) 51
平成10 (1998)	121	109	230	(19.8%) 24	(22.0%) 24	(0.8%) 1	(1.8%) 2	(20.7%) 25	(23.9%) 26	(22.2%) 51
平成11 (1999)	117	121	238	(16.2%) 19	(24.0%) 29	(1.7%) 2	(12.4%) 15	(17.9%) 21	(36.4%) 44	(27.3%) 65
平成12 (2000)	139	123	262	(13.7%) 19	(25.2%) 31	(1.4%) 2	(14.6%) 18	(15.1%) 21	(39.8%) 49	(26.7%) 70
平成13 (2001)	147	143	290	(11.6%) 17	(25.2%) 36	(0.0%) 0	(19.6%) 28	(11.6%) 17	(44.8%) 64	(27.9%) 81
平成14 (2002)	147	159	306	(11.6%) 17	(23.9%) 38	(0.7%) 1	(18.2%) 29	(0.0%) 0	(42.1%) 67	(21.9%) 67
平成15 (2003)	159	158	317	(9.4%) 15	(24.7%) 39	(1.3%) 2	(17.7%) 28	(10.7%) 17	(42.4%) 67	(26.5%) 84
平成16 (2004)	183	180	363	(7.7%) 14	(26.7%) 48	(1.6%) 3	(18.3%) 33	(9.3%) 17	(45.0%) 81	(27.0%) 98

5) 大学院修了者数

	入学 定員	総定員	平 7	平 8	平 9	平10	平11	平12	平13	平14	平15	平16
医学系研究科 博士課程	35	140	11 (1)	25 (5)	18 (2)	25 (6)	23 (10)	23 (4)	29 (5)	24 (4)	26 (7)	25 (6)
医学系研究科 修士課程	31	62				19	16	12	17	24 (1)	15	23
薬学研究科 博士前期課程	46	92	28 (3)	43 (2)	42 (2)	45 (1)	51 (2)	52 (6)	51 (2)	65 (4)	63 (3)	58 (3)
薬学研究科 博士後期課程	19	57	7 (4)	9 (6)	10 (8)	11 (8)	10 (5)	13 (10)	12 (5)	12 (6)	19 (11)	16 (5)
計	131	351	46 (8)	77 (13)	70 (12)	100 (15)	100 (17)	100 (20)	109 (12)	125 (15)	123 (21)	122 (14)

() は、外国人留学生を示し、内数

6) 学位授与状況

授与年度		平 7	平 8	平 9	平10	平11	平12	平13	平14	平15	平16
医学博士	課程修了者	人 11	人 25	人 18	人 25	人 23	人 23	人 29	人 24	人 26	人 25
	論文提出者	27	15	20	13	15	19	16	16	15	10
	計	38	40	38	38	38	42	45	40	41	35
薬学博士	課程修了者	7	9	10	11	10	13	12	12	19	16
	論文提出者	7	10	3	5	6	4	2	5	3	2
	計	14	19	13	16	16	17	14	17	22	18

7) 科学研究費補助金採択状況

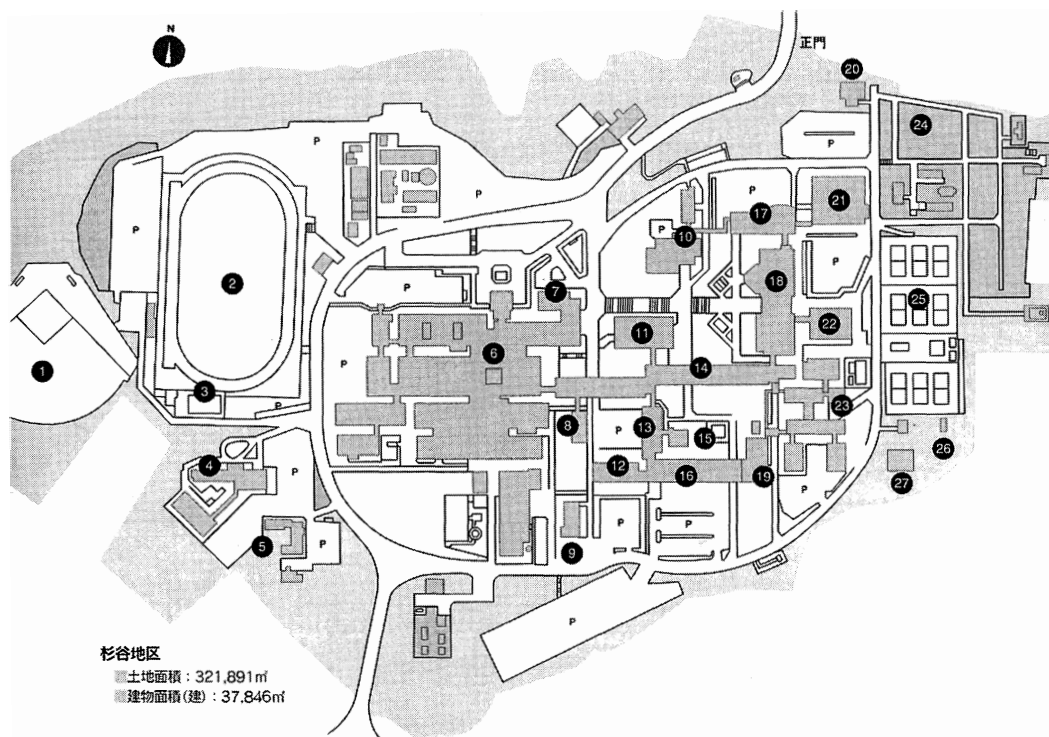
年度 区分	平成 6 年度		平成 7 年度		平成 8 年度		平成 9 年度		平成10年度	
	件数	交付金額	件数	交付金額	件数	交付金額	件数	交付金額	件数	交付金額
重点領域研究(1)					2	64,400	1	39,500		
重点領域研究(2)	5	9,800	5	12,400	4	9,700	13	26,400		
特定領域研究(2)										
特定領域研究(A)(1)									1	39,700
特定領域研究(A)(2)									7	14,400
特定領域研究(B)									1	10,000
特定領域研究(C)(2)										
一 般 研 究 (A)										
一 般 研 究 (B)	7	26,800	9	21,200						
一 般 研 究 (C)	55	61,000	56	59,100						
基 盤 研 究 (S)										
基 盤 研 究 (A) (1)					3	15,100	2	5,300		
基 盤 研 究 (A) (2)					1	13,700	1	7,300	1	3,700
基 盤 研 究 (B) (1)					1	1,600	2	6,800	2	3,900
基 盤 研 究 (B) (2)					12	29,800	12	58,900	11	41,700
基盤研究(B) (学術・海外)										
基 盤 研 究 (C) (1)							1	2,600		
基 盤 研 究 (C) (2)					50	56,700	50	66,300	55	70,300
萌 芽 研 究										
萌 芽 の 研 究					5	7,600	8	7,200	8	8,000
若 手 研 究 (A)										
若 手 研 究 (B)										
奨 励 研 究 (A)	14	12,800	28	26,200	24	22,800	26	32,100	33	31,600
試 験 研 究 (B) (1)	1	9,500	3	17,200						
試 験 研 究 (B) (2)	2	1,400	2	3,100						
研究成果公開促進費										
学 術 調 査							1	6,700	1	3,000
国 際 学 術 研 究										
学 術 研 究										
国 際 学 術 研 究			1	3,100			3	12,444	4	10,700
協 同 研 究										
国 際 学 術 研 究			1	1,500						
大学間協力研究										
地域連携推進経費(1)										
特別研究員奨励費	2	2,100	2	2,400	4	4,500	4	4,200	5	5,100
合 計	86	123,400	107	146,200	106	225,900	124	275,744	129	242,100

※間接経費は除く

平成11年度		平成12年度		平成13年度		平成14年度		平成15年度		平成16年度	
件数	交付金額	件数	交付金額	件数	交付金額	件数	交付金額	件数	交付金額	件数	交付金額
						12	88,600	10	76,900	14	85,700
1	39,700										
4	7,100	2	6,900	4	11,000						
1	9,800	2	17,100	3	31,000						
		7	58,000	7	57,500						
1	21,000	1	8,400	4	48,800	3	17,100	3	16,300		
1	2,000	2	4,600	1	3,500	1	2,800	1	2,900	1	6,100
20	69,800	18	74,600	20	78,400	20	68,500	21	86,300	19	76,400
								1	2,500		
		1	3,000			1	1,700	1	1,300		
50	62,798	50	74,100	56	82,390	52	63,600	48	76,200	56	81,100
						6	7,400	8	11,800	13	19,100
7	7,500	5	5,900	5	4,300						
						22	30,700	21	31,300	21	29,400
27	26,700	29	30,900	26	24,600						
1	4,920	1	4,000	1	4,300			1	3,100		
3	2,400	3	3,000	3	2,700	3	3,000	5	5,100	3	3,600
116	253,718	121	290,500	130	348,490	120	283,400	120	313,700	127	301,400

8 施 設 等

1) 配 置 図



- | | | | |
|----------|-----------|------------|--------------|
| ① 野球場 | ⑧ 臨床研究棟 | ⑮ 実験実習機器棟 | ⑳ 解剖棟 |
| ② 陸上競技場 | ⑨ 薬学研究資料館 | ⑯ 薬学部研究棟 | ㉑ 生命科学実験センター |
| ③ プール | ⑫ 福利・厚生棟 | ⑰ 看護学科研究棟 | ㉒ 薬用植物園 |
| ④ 看護師宿舎 | ⑬ 附属図書館 | ⑱ 講義実習棟 | ㉓ テニスコート |
| ⑤ 国際交流会館 | ⑭ 和漢薬研究棟 | ⑲ 医・薬学部研究棟 | ㉔ 弓道場 |
| ⑥ 附属病院 | ⑩ 共同利用研究棟 | ㉕ 武道館 | ㉖ NMR装置棟 |
| ⑦ 管理棟 | ⑪ 医学部研究棟 | ㉗ 体育館 | |

2) 土地建物面積一覧表

(平成16年4月1日現在)

区 分		土地 (㎡)	建物		備 考
			建面積 (㎡)	延面積 (㎡)	
杉 谷 地 区	事務局管理棟	321,891	877	3,286	
	講義実習棟		2,317	6,987	
	解剖棟		804	885	
	医学部研究棟		2,481	16,396	
	臨床研究棟		358	1,433	
	看護学科研究棟		1,020	6,159	
	薬学部研究棟		879	5,981	
	医・薬学部研究棟		620	3,145	
	和漢薬研究所研究棟		581	3,486	薬効解析センター 135㎡ 実験実習機器センター 64㎡
	共同利用研究棟		574	3,010	実験実習機器センター 358㎡
	実験実習機器棟		234	468	実験実習機器センター 358㎡
	附属病院		13,397	45,302	高エネルギー治療棟 MRI-CT 装置棟等を含む
	附属図書館		791	2,940	保健管理センター 280㎡
	薬学研究資料館		402	605	
	薬用植物園		785	986	敷地 14,082㎡
	生命科学実験センター		2,472	7,074	放射線生物解析分野 1,275㎡ ゲノム機能解析分野 1,509㎡ 生物資源開発分野 4,290㎡
	福利厚生棟		1,423	2,327	
	体育館		1,573	1,573	
	武道館		335	335	
	弓道館		126	126	
	屋外運動施設				陸上競技場 19,032㎡ テニスコート 7,668㎡ 野球場 11,910㎡ プール (25m) 937㎡
	職員会館		108	186	
	国際交流会館		457	1,061	
	その他		4,066	5,072	機械室、倉庫、更衣室等
	計		36,680	118,823	
	看護師宿舎		1,166	4,768	a 型76戸、b 型33戸
	杉谷地区計	321,891	37,846	123,591	
五福地区	五福宿舎	7,112	1,163	3,977	d 型48戸
	職員宿舎 C		88	88	e 型1戸
太閤山地区	職員宿舎	14,333	2,592	8,874	b 型72戸、C 型66戸
合 計		343,336	41,689	136,530	

(小数点以下四捨五入)

9 附属図書館

(1) 蔵書冊数

分類別 年度		0	1	2	3	4	5	6	7	8	9	計	雑誌の 種類数
		総記	哲学	歴史	社会科学	自然科学	工学	産業	芸術	語学	文学		
平成 7年度	和	3,186	3,538	2,280	5,104	61,609	2,221	650	1,390	2,400	2,761	85,139	2,032
	洋	1,296	1,029	143	400	72,857	827	167	64	2,244	611	79,638	1,991
	計	4,482	4,567	2,423	5,504	134,466	3,048	817	1,454	4,644	3,372	164,777	4,023
平成 8年度	和	3,216	3,608	2,296	5,191	63,474	2,229	654	1,395	2,423	2,792	87,278	2,038
	洋	1,298	1,041	146	410	75,024	829	167	65	2,251	635	81,866	2,001
	計	4,514	4,649	2,442	5,601	138,498	3,058	821	1,460	4,674	3,427	169,144	4,039
平成 9年度	和	2,985	3,863	2,300	5,428	65,518	2,236	659	1,407	2,412	2,828	89,636	2,049
	洋	1,237	1,052	151	414	77,271	821	167	65	2,248	685	84,111	2,037
	計	4,222	4,915	2,451	5,842	142,789	3,057	826	1,472	4,660	3,513	173,747	4,086
平成 10年度	和	3,005	3,955	2,330	5,499	66,977	2,248	666	1,449	2,433	2,865	91,427	2,058
	洋	1,242	1,097	151	417	79,713	826	171	65	2,250	686	86,618	2,069
	計	4,247	5,052	2,481	5,916	146,690	3,074	837	1,514	4,683	3,551	178,045	4,127
平成 11年度	和	2,917	4,024	2,326	5,702	68,651	2,181	593	1,461	2,467	2,903	93,225	2,065
	洋	1,213	1,147	155	420	82,269	808	151	65	2,257	696	89,181	2,116
	計	4,130	5,171	2,481	6,122	150,920	2,989	744	1,526	4,724	3,599	182,406	4,181
平成 12年度	和	2,954	4,088	2,362	5,800	70,737	2,188	597	1,468	2,499	2,920	95,613	2,068
	洋	1,228	1,180	156	431	84,658	811	151	66	2,268	712	91,661	2,124
	計	4,182	5,268	2,518	6,231	155,395	2,999	748	1,534	4,767	3,632	187,274	4,192
平成 13年度	和	2,968	4,172	2,409	5,893	72,465	2,193	599	1,475	2,575	2,928	97,677	2,071
	洋	1,230	1,231	159	442	86,815	815	151	67	2,270	719	93,899	2,136
	計	4,198	5,403	2,568	6,335	159,280	3,008	750	1,542	4,845	3,647	191,576	4,207
平成 14年度	和	2,975	4,281	2,454	5,973	74,486	2,213	601	1,482	2,613	2,941	100,019	2,106
	洋	1,233	1,260	160	455	89,213	816	151	69	2,275	723	96,355	2,150
	計	4,208	5,541	2,614	6,428	163,699	3,029	752	1,551	4,888	3,664	196,374	4,256
平成 15年度	和	2,944	4,370	2,471	6,116	75,757	2,224	604	1,494	2,656	2,963	101,599	2,133
	洋	1,234	1,291	160	461	91,193	816	151	69	2,279	730	98,384	2,153
	計	4,178	5,661	2,631	6,577	166,950	3,040	755	1,563	4,935	3,693	199,983	4,286
平成 16年度	和	2,951	4,443	2,496	6,203	77,302	2,233	606	1,504	2,683	3,041	103,462	2,146
	洋	1,234	1,308	160	468	93,066	817	151	69	2,296	746	100,315	2,167
	計	4,185	5,751	2,656	6,671	170,368	3,050	757	1,573	4,979	3,787	203,777	4,313

(2) 利用状況

年 度	入館者数	館外貸出冊数
平成7年度	146,608	16,860
平成8年度	191,550	16,482
平成9年度	185,656	15,330
平成10年度	214,815	14,590
平成11年度	215,310	14,132
平成12年度	202,195	14,142
平成13年度	202,376	13,572
平成14年度	190,191	21,185
平成15年度	202,244	14,124
平成16年度	183,411	12,905

(3) 文献複写（相互貸借件数）

年 度	受 付	依 頼
平成7年度	5,045	3,547
平成8年度	6,199	4,118
平成9年度	7,557	5,086
平成10年度	7,545	6,619
平成11年度	8,089	6,662
平成12年度	7,729	6,128
平成13年度	4,977	5,826
平成14年度	5,902	5,430
平成15年度	6,097	4,358
平成16年度	5,509	4,647

(4) 資料費

平成7年度	75,882千円
平成8年度	87,165千円
平成9年度	99,369千円
平成10年度	114,375千円
平成11年度	111,187千円
平成12年度	106,038千円
平成13年度	101,381千円
平成14年度	120,202千円
平成15年度	137,005千円
平成16年度	126,209千円

10 附属病院

(1) 病 床 数 (7月1日現在の病症数)

単位：床

区 分 年 度	予算病床	承 認 (実 在) 病 症							備 考
		一 般 病 症					精神 病床	合計	
		普通	NICU	ICU	RI	計			
平成 7 年度	600	579	9	4	－	592	20	612	
平成 8 年度	600	579	9	4	－	592	20	612	
平成 9 年度	600	579	9	4	－	592	20	612	
平成10年度	600	579	9	4	－	592	20	612	
平成11年度	600	577	9	6	－	592	20	612	ICU 4 床→ 6 床
平成12年度	600	577	9	6	－	592	20	612	
平成13年度	600	554	9	6	－	569	43	612	精神20床→43床
平成14年度	600	554	9	6	－	569	43	612	
平成15年度	612	554	9	6	－	569	43	612	
平成16年度	612	554	9	6	－	569	43	612	
平成17年度	612	554	9	6	－	569	43	612	

(2) 診療科別病床数（7月1日現在の病床数）

単位：床

年 度 区 分	平成 7年度	平成 8年度	平成 9年度	平成 10年度	平成 11年度	平成 12年度	平成 13年度	平成 14年度	平成 15年度	平成 16年度	平成 17年度
第 一 内 科	50	50	50	50	50	50	50	50	50	50	50
第 二 内 科	50	50	50	50	50	50	50	50	50	56	42
第 三 内 科	50	50	50	50	50	53	53	53	53	53	53
皮 膚 科	12	12	12	12	12	10	10	10	10	10	10
小 児 科	29	29	29	29	29	28	28	28	28	28	32
神経科精神科	41	41	41	41	41	43	43	43	43	43	43
放 射 線 科	10	10	10	10	10	10	10	10	10	10	10
第 一 外 科	50	50	50	50	50	50	50	50	50	38	38
第 二 外 科	50	50	50	50	50	50	50	50	50	50	50
脳神経外科	27	27	27	27	27	27	27	27	27	27	27
整 形 外 科	49	49	49	49	49	52	52	52	52	52	52
産科婦人科	40	40	40	40	40	46	46	46	46	46	46
眼 科	26	26	26	26	26	26	26	26	26	20	20
耳鼻咽喉科	28	28	28	28	28	28	28	28	28	28	28
泌 尿 器 科	30	30	30	30	30	32	32	32	32	32	32
麻 酔 科	5	5	5	5	5	2	2	2	2	2	2
歯科口腔外科	13	13	13	13	13	13	13	13	13	13	13
和漢診療部	15	15	15	15	15	15	15	15	15	15	11
救 急 部	—	—	—	—	—	—	—	—	—	6	6
神 経 内 科	—	—	—	—	—	—	—	—	—	—	14
共 通	37	37	37	37	37	27	27	27	27	33	33
I C U	(4)	(4)	(4)	(4)	(6)	(6)	(6)	(6)	(6)	(6)	(6)
N I C U	(9)	(9)	(9)	(9)	(9)	(9)	(9)	(9)	(9)	(9)	(9)
計	612	612	612	612	612	612	612	612	612	612	612

注 ICUについては、共通の内数、NICUについては、小児科の内数

(3) 診療科別病床稼働率

年度 区分	平成 7年度	平成 8年度	平成 9年度	平成 10年度	平成 11年度	平成 12年度	平成 13年度	平成 14年度	平成 15年度	平成 16年度
第 一 内 科	86.2	84.9	86.2	81.6	94.3	93.8	99.0	92.3	99.5	98.9
第 二 内 科	101.1	99.0	105.4	106.7	107.3	103.1	114.2	111.5	112.2	100.5
第 三 内 科	93.1	96.2	104.2	102.3	105.8	101.3	95.3	100.7	107.5	117.7
皮 膚 科	68.9	50.8	53.7	50.4	55.3	82.1	94.2	87.5	73.3	74.4
小 児 科	93.8	110.2	98.7	92.4	89.9	97.9	108.4	108.4	105.0	87.8
神経科精神科	93.1	100.5	97.1	101.7	99.5	93.6	98.9	99.8	98.2	94.2
放 射 線 科	47.3	58.7	57.2	61.0	60.3	93.3	104.4	89.0	89.3	85.8
第 一 外 科	98.7	84.6	81.5	88.1	83.9	93.3	77.8	77.0	75.8	79.0
第 二 外 科	88.9	92.5	94.0	92.4	93.4	94.5	92.9	90.0	93.8	105.3
脳神経外科	100.6	100.8	97.7	99.3	96.8	96.3	99.6	104.0	97.4	98.7
整 形 外 科	107.1	107.3	103.2	100.5	102.5	98.8	98.4	92.2	95.4	97.5
産科婦人科	88.3	96.5	82.5	110.4	110.2	101.9	92.8	95.1	96.6	89.1
眼 科	101.7	91.1	87.4	92.6	94.6	83.4	89.2	87.9	55.2	86.1
耳鼻咽喉科	94.8	92.0	92.9	99.5	87.9	85.6	86.2	112.5	116.3	103.6
泌 尿 器 科	86.0	104.1	113.8	110.7	107.0	100.9	96.0	97.1	84.2	91.0
麻 酔 科	30.8	40.9	30.1	17.0	5.1	26.4	34.8	42.5	33.6	45.8
歯科口腔外科	99.1	83.5	86.2	77.7	91.7	95.4	76.1	79.1	86.1	75.6
和漢診療部	95.7	86.2	93.6	84.5	96.0	89.0	78.5	69.4	63.1	89.1
救 急 部	—	—	—	—	—	—	—	—	—	17.2
計	87.4	88.0	87.5	89.1	89.9	91.5	90.9	90.9	90.0	90.0

(4) 診療科別患者延数

ア. 外来

単位：人

区 分 \ 年 度	外 来 患 者 数									
	平成 7年度	平成 8年度	平成 9年度	平成 10年度	平成 11年度	平成 12年度	平成 13年度	平成 14年度	平成 15年度	平成 16年度
第 一 内 科	20,580	21,622	21,851	22,127	23,370	23,800	23,346	23,176	23,579	24,384
第 二 内 科	22,675	24,347	24,844	25,973	28,270	30,525	32,086	30,953	31,481	30,666
第 三 内 科	20,401	21,096	21,393	23,241	23,711	26,007	27,303	27,977	27,919	25,867
皮 膚 科	18,726	17,504	16,749	16,926	16,282	17,128	17,798	17,157	18,624	17,060
小 児 科	13,356	13,090	13,146	12,580	12,247	11,445	12,744	12,694	12,934	11,914
神経科精神科	13,725	15,192	17,149	18,011	18,572	19,761	20,494	20,990	21,433	22,637
放 射 線 科	4,673	4,647	4,766	4,802	4,463	4,873	5,151	5,794	6,389	6,588
第 一 外 科	6,115	5,993	5,880	5,612	5,055	4,602	4,850	4,695	4,369	3,915
第 二 外 科	10,450	10,705	11,012	10,535	10,495	9,998	9,915	10,078	9,102	8,142
脳神経外科	6,265	6,797	6,646	6,736	7,113	8,618	8,612	8,603	8,043	7,751
整 形 外 科	19,376	20,056	18,242	16,759	17,144	19,846	20,835	20,888	20,351	19,732
産科婦人科	13,351	12,420	11,536	12,659	14,161	15,004	15,758	13,940	13,109	13,480
眼 科	19,143	18,542	18,479	19,508	21,218	21,183	21,616	22,128	21,336	20,132
耳鼻咽喉科	15,596	16,409	16,332	16,653	15,741	17,472	17,654	17,268	16,584	15,140
泌 尿 器 科	10,779	10,834	10,483	10,331	10,848	10,963	11,006	10,857	10,998	11,243
麻 酔 科	3,172	3,229	3,461	3,830	3,760	3,936	3,744	4,534	5,037	4,872
歯科口腔外科	7,826	7,545	7,962	9,303	8,465	8,861	10,253	10,550	12,076	10,935
和漢診療部	21,312	20,711	19,213	18,737	18,392	18,726	18,118	15,827	15,139	14,170
救 急 部	—	—	—	—	—	—	—	—	—	1,004
合 計	247,521	250,739	249,144	254,323	259,307	272,748	281,283	278,109	278,503	269,632
診 療 日 数	246	245	245	245	244	245	245	245	246	243
一日平均患者数	1,006.2	1,023.4	1,016.9	1,038.1	1,062.7	1,113.3	1,148.1	1,135.1	1,132.1	1,109.6

イ. 入院

単位：人

区分 \ 年度	入 院 患 者 数									
	平成 7年度	平成 8年度	平成 9年度	平成 10年度	平成 11年度	平成 12年度	平成 13年度	平成 14年度	平成 15年度	平成 16年度
第 一 内 科	15,772	15,493	15,734	14,892	17,250	17,125	18,069	16,837	18,201	18,042
第 二 内 科	18,507	18,069	19,232	19,471	19,644	18,820	20,833	20,342	20,540	20,535
第 三 内 科	17,030	17,563	19,013	18,667	19,356	19,592	18,429	19,471	20,848	22,774
皮 膚 科	3,026	2,227	2,350	2,208	2,429	2,995	3,439	3,193	2,682	2,715
小 児 科	9,952	11,663	10,449	9,783	9,217	10,007	11,076	11,076	10,763	10,253
神経科精神科	13,973	15,044	14,532	15,225	14,928	14,690	15,525	15,655	15,451	14,787
放 射 線 科	1,733	2,141	2,087	2,226	2,206	3,405	3,811	3,245	3,267	3,130
第 一 外 科	18,063	15,444	14,872	16,070	15,357	17,024	14,201	14,058	13,879	10,953
第 二 外 科	16,260	16,890	17,153	16,865	17,100	17,240	16,957	16,416	17,156	19,222
脳神経外科	9,940	9,933	9,624	9,782	9,570	9,492	9,815	10,250	9,621	9,729
整 形 外 科	19,203	19,190	18,456	17,979	18,761	18,750	18,670	17,495	18,156	18,509
産科婦人科	12,933	14,087	12,047	16,124	16,140	17,104	15,586	15,966	16,265	14,960
眼 科	9,681	8,648	8,292	8,789	9,003	7,917	8,463	8,341	5,255	6,288
耳鼻咽喉科	9,712	9,402	9,499	10,169	9,007	8,750	8,811	11,495	11,920	10,592
泌尿器科	9,445	11,394	12,457	12,123	11,747	11,781	11,214	11,342	9,859	10,625
麻 酔 科	563	747	549	311	75	193	254	310	246	334
歯科口腔外科	4,716	3,964	4,092	3,689	4,362	4,525	3,609	3,751	4,096	3,589
和漢診療部	5,256	4,719	5,127	4,629	5,273	4,872	4,298	3,802	3,465	3,577
救 急 部	—	—	—	—	—	—	—	—	—	376
合 計	195,765	196,618	195,565	199,002	201,425	204,282	203,060	203,045	201,670	200,990
診 療 日 数	366	365	365	365	366	365	365	365	366	365
一日平均患者数	534.9	538.7	535.8	545.2	550.3	559.7	556.3	556.3	551.1	550.7

(5) 地域別患者数

新入院患者数

単位：人

年度 区分	平成 7年度	平成 8年度	平成 9年度	平成 10年度	平成 11年度	平成 12年度	平成 13年度	平成 14年度	平成 15年度	平成 16年度
富山県	5,105	5,249	5,260	5,479	5,651	5,826	6,100	6,604	6,787	7,059
石川県	43	47	55	46	55	42	71	93	107	110
新潟県	200	207	227	223	196	212	245	288	289	269
岐阜県	142	135	140	169	161	167	193	237	222	180
長野県	5	8	4	3	9	10	8	4	5	7
その他	123	133	127	85	116	124	151	129	164	265
合 計	5,618	5,779	5,813	6,005	6,188	6,381	6,768	7,355	7,574	7,890

外来患者延数

単位：人

年度 区分	平成 7年度	平成 8年度	平成 9年度	平成 10年度	平成 11年度	平成 12年度	平成 13年度	平成 14年度	平成 15年度	平成 16年度
富山県	232,871	235,298	234,769	240,446	245,577	258,812	267,025	263,139	262,777	253,959
石川県	3,205	3,583	3,105	3,029	3,018	2,916	3,259	3,318	3,217	3,017
新潟県	3,262	3,582	3,596	3,500	3,064	3,537	3,504	3,844	4,113	3,971
岐阜県	2,429	2,934	3,028	2,902	3,128	3,199	3,840	4,095	4,149	2,980
長野県	186	206	212	142	222	221	212	174	248	338
その他	5,568	5,136	4,434	4,301	4,298	4,063	4,443	3,539	3,999	5,367
合 計	247,521	250,739	249,144	254,320	259,306	272,748	282,283	278,109	278,503	269,632

(6) 臨床検査件数

単位：件

年度 区分	平成 7年度	平成 8年度	平成 9年度	平成 10年度	平成 11年度	平成 12年度	平成 13年度	平成 14年度	平成 15年度	平成 16年度
一般検査	109,444	91,569	88,112	90,820	96,798	87,096	81,657	68,671	67,299	47,201
血液学的 検査	317,072	180,898	175,196	166,016	207,377	212,402	180,307	186,311	173,361	192,025
生化学的 検査	1,270,030	1,240,921	1,210,866	1,220,057	1,531,356	1,547,263	1,351,850	1,390,550	1,352,952	1,430,847
内分泌学 的検査	22,645	13,029	12,427	14,534	25,613	23,990	27,979	26,694	13,843	28,410
免疫学的 検査	118,935	95,779	90,385	97,519	133,289	138,052	128,991	128,624	127,313	98,001
微生物学 的検査	28,955	24,870	20,799	23,474	27,900	28,744	24,029	21,394	20,126	13,867
病理学的 検査	13,338	13,392	12,293	12,335	12,659	13,925	8,230	8,529	8,608	7,565
その他検 体検査	47,015	46,887	44,111	1,832	48,543	55,930	58,204	55,622	56,364	4,670
生理機能 検査	115,833	137,778	134,442	142,738	193,969	186,996	151,163	152,847	143,997	102,318
採血・採 液検査	49,801	50,630	44,176	49,332	43,011	45,690	52,622	51,386	64,515	53,414
内視鏡検 査	7,803	7,936	7,370	7,229	8,427	8,618	7,312	7,872	5,716	6,314
そ の 他	2,857	2,368	1,555	2,097	1,752	1,753	5,094	1,432	339	306
合 計	2,103,728	1,906,057	1,841,732	1,827,983	2,330,694	2,350,459	2,077,438	2,099,932	2,034,433	1,984,938

(7) 手術及び麻酔件数 (手術部手術室で行った件数)

単位：件

区分 年度	手術件数								麻酔件数		
	0～999点	1,000～2,999点	3,000～4,999点	5,000～9,999点	10,000～14,999点	15,000～19,999点	20,000点以上	計	0～999点	1,000点以上	計
平成7年度	359	358	276	576	481	445	735	3,230	583	1,807	2,390
平成8年度	360	429	274	629	487	433	793	3,405	528	1,910	2,438
平成9年度	339	436	310	630	487	440	728	3,370	566	2,016	2,582
平成10年度	232	501	235	549	526	513	881	3,437	613	2,049	2,662
平成11年度	162	470	241	537	606	515	847	3,378	602	1,817	2,419
平成12年度	79	391	455	715	460	353	962	3,415	543	1,578	2,121
平成13年度	109	333	440	692	371	318	1,063	3,326	464	1,495	1,959
平成14年度	85	369	416	671	373	362	1,144	3,420	337	1,608	1,945
平成15年度	84	354	592	661	392	353	1,069	3,505	233	1,627	1,860
平成16年度	43	293	515	693	424	321	1,226	3,515	478	2,121	2,599

(8) X線診断検査及びR I検査件数

単位：件

区分 年度	撮影件数及び透視件数			MRI	骨塩定量	RI検査	
	撮影件数	透視件数	CT件数			インビボ	インビトロ
平成7年度	59,443	2,849	7,715	1,395	49	4,864	19,742
平成8年度	52,286	2,727	7,800	1,870	391	4,353	16,272
平成9年度	51,409	2,723	7,856	2,316	301	4,345	14,251
平成10年度	50,857	2,585	7,996	2,646	394	4,142	14,918
平成11年度	50,917	2,721	8,332	2,915	366	4,044	15,062
平成12年度	53,074	2,772	8,974	3,783	293	4,011	14,404
平成13年度	53,445	2,613	9,829	6,065	318	4,935	0
平成14年度	55,428	4,164	10,114	4,604	363	3,582	0
平成15年度	55,285	3,450	10,549	4,929	408	3,549	0
平成16年度	52,427	4,292	11,601	4,689	434	3,542	0

(9) リハビリテーション件数

単位：件

区分 年度	患者 数	早期 理学	理 学 療 法				老人 早期	脳血管疾 患加算 (発症後 3月以内)		作 業 療 法				介達 牽引	消炎 鎮痛 処置	ギブ スシ ーネ	ギブ ス採 型料	その 他	計
			(簡 単)		(複 雑)					(簡 単)		(複 雑)							
			6月 内	6月 超	6月 内	6月 超				7日 以内	6月 内	6月 超	6月 内						
平7年	10,109	-	5,509	813	0	0	-	311	250	2,758	447	19	1	562	-	0	0	0	10,670
平8年	10,063	0	5,709	550	0	0	0	286	94	3,134	198	1	0	471	-	0	0	0	10,443
平9年	10,711	0	6,538	250	0	0	0	144	248	3,111	211	0	0	601	-	0	0	0	11,103
平10年	9,745	0	5,433	958	0	0	0	111	238	2,677	174	0	0	503	-	0	0	0	10,094
平11年	8,823	0	5,070	827	0	0	0	316	437	2,423	160	0	0	343	-	1	0	0	9,577
平12年	9,657	0	5,601	747	0	0	0	418	293	2,516	216	32	1	557	-	0	0	0	10,381
平13年	12,385	0	8,470	758	39	4	0	1,230	55	1,690	473	295	109	425	122	0	6	0	13,676

単位：件

区分 年度	患者 数	理 学 療 法					早期 加算	AD L加 算	退院 時指 導	その 他	作 業 療 法					早期 加算	AD L加 算	退院 時指 導	ギブ ス採 型料	その 他	合計
		個 別			集 団						個 別			集 団							
		1単位	2単位	3単位	1単位	2単位					1単位	2単位	3単位	1単位	2単位						
平14年	12,009	7,109	0	0	657	0	849	0	132	0	1,940	421	171	17	1	226	7	72	6	1	11,609
平15年	12,183	7,416	0	0	55	0	479	0	127	0	2,607	273	101	0	0	164	0	56	24	0	11,302
平16年	12,575	7,401	0	0	84	0	719	0	140	0	2,856	149	53	0	0	478	0	65	45	0	11,990

(10) 分娩件数

単位：人

区分 年度	正 常 分 娩		異 常 分 娩		計
	成 熟 児	未 熟 児	成 熟 児	未 熟 児	
平成7年度	99	20	32	35	186
平成8年度	123	20	40	46	229
平成9年度	99	18	25	40	182
平成10年度	113	5	20	73	211
平成11年度	158	8	16	67	249
平成12年度	103	9	60	64	236
平成13年度	115	19	35	58	227
平成14年度	114	26	33	59	232
平成15年度	130	27	57	63	277
平成16年度	117	19	42	57	235

(11) 年度別処方箋発行枚数

単位：枚

区分 年度	入 院	外 来		計	院外処方箋 発行率 %
		院 内	院 外		
平成7年度	55,613	88,780	69,384	213,777	43.87
平成8年度	56,586	82,491	77,488	216,565	48.44
平成9年度	56,281	85,472	72,893	214,646	46.03
平成10年度	58,154	97,048	62,429	217,631	39.15
平成11年度	56,866	100,771	58,923	216,560	36.90
平成12年度	58,558	103,910	59,671	222,139	36.48
平成13年度	58,911	85,484	79,754	224,149	48.27
平成14年度	67,517	82,888	70,755	221,160	46.05
平成15年度	68,105	88,656	64,529	221,290	42.12
平成16年度	76,795	77,718	74,172	228,685	48.83

(12) 死亡患者数及び病理解剖件数

区分 年度	死 亡 患 者 数			病 理 解 剖 件 数			剖 検 率
	男	女	計	男	女	計	
平成7年度	135	91	226	38	24	62	27.4
平成8年度	147	84	231	(5) 44	(5) 25	(10) 69	29.9
平成9年度	144	74	218	(3) 49	21	(3) 70	32.1
平成10年度	147	87	234	48	18	66	28.2
平成11年度	156	93	249	40	21	61	24.5
平成12年度	158	85	243	39	17	56	23.0
平成13年度	138	91	229	37	24	61	26.6
平成14年度	165	82	247	47	11	58	23.5
平成15年度	152	100	252	37	24	61	24.2
平成16年度	179	110	289	27	19	46	15.9

注 () 書は、外来等で外数で示す。

