

漢字教材開発のための基礎資料

—中・上級日本語学習者の漢字読みテストにおける誤答—

濱田 美和

Error Analysis of Intermediate and Advanced Learners of Japanese —Answers to Kanji Reading Quiz Questions: A Preliminary Exploration—

HAMADA Miwa

要 約

中・上級レベルの日本語学習者を対象とした漢字クラスにおいて、使用教材および指導内容見直しのための基礎資料として、読みの難易度により漢字語を整理したリスト作成を試みた。まず、授業後に実施した漢字語の読みテストの結果をもとに、282語の漢字語について正答率を求め、正答率をもとに難易度順に配列した。次に、各語の誤答を整理し、学習者3人以上に見られた読み誤りを高頻度の誤りとして抽出した。282語の正答率別分布は、正答率60%未満の語が2割、60%以上80%未満が3割、80%以上の語が5割で、全体的に正答率の高い語が多かった。また、正答率の低い語を中心に抽出された高頻度の誤りには、当該漢字の有する他の読みを書いた誤りが特に多い、長音・短音、清音・濁音といった類似の他の音を書いた誤りが多い、和語動詞と和語形容詞については無解答、あるいは他の和語動詞や和語形容詞の読みを書いた誤りが多いといった特徴が見られた。

【キーワード】 日本語学習者、漢字、読み、誤答

1 はじめに

中・上級レベルの日本語学習者を対象とした漢字クラス¹⁾において、学習者同士で協力して解答を求めたり、互いに出題・解答し合ったりする活動、グループ練習を授業の最後に組み込んでいる(高畠・濱田2010)。漢字を組み合わせて漢字語を作ったり、ヒントや例文をもとに漢字語を選んだり、ワークシートに漢字語を書いたりといった練習を行うが、漢字語の読みをある程度習得できていないと活動が滞る²⁾。そのため、最初に読みの確認のためのウォーミングアップ練習を行った上で、漢字語の意味や用法に基づいた練習を行うようにしている。しかし、中には基礎的な漢字、語彙力が不足している、予習・復習ができていないなどの理由で、最初のウォーミングアップ練習で遅れを取ってしまう学習者もいる。グループ練習の活動を円滑に行い、練習による学習効果を高めるには、漢字語の読みの難易度に配慮した教材設計、さらにはグループ練習前に行う漢字語の導入・練習の中で読みの指導をいかに行うかという授業全体の設計が不可欠だと考えられる。

そこで、今回、漢字クラスでの使用教材および指導内容見直しのための基礎資料として、漢字クラスで学習する漢字語を読みの難易度により配列したリスト作成を試みた。漢字クラスでは事後学習のために毎回の授業で前の週に学習した漢字語のチェックテスト、そして、学期半ばと学期末に中間、期末テストを実施している。これらの漢字語の読み問題における誤答を調べ、学習者の多くが読みを習得できている漢字語とそうでない語に分類し、さらに読みの習得ができていない語についてはどのような誤答が多いのかを整理した。

2 リスト作成手順

2013年度～2018年度開講の中級、上級レベルの学習者向け漢字クラス(90分×15週)で当該課を学習した翌週に行う各課チェックテスト、8週目に行う中間テスト、15週目に行う期末テストのうち、

漢字の読みを仮名で記述する形式で出題した漢字語³⁾を対象とした。いずれのテストも授業担当者が作成したもので、学習者の日本語の習得状況等によってテストの難易度を調整している。出題内容は学期によって多少異なる。

中級では『漢字 1000plus INTERMEDIATE KANJI BOOK』vol.1 (凡人社) L1～L10 各課のチェックテスト, L1～L5 を出題範囲とした中間テスト, L6～L10 を出題範囲とした期末テストから 210 語 (L9 チェックテストでは「開いた・空いた」のように同訓の語を 2 つ提示して共通の読みを答える問題があるが、これについてはまとめて 1 語として扱った), 上級では『漢字 1000plus INTERMEDIATE KANJI BOOK』vol.2 (凡人社) L1～L5, L8, L11, L14～L16 の各課のチェックテスト, L1～L6 を出題範囲とした中間テスト, L8, L11, L14～L16 を出題範囲とした期末テストから 97 語, 計 307 語を抽出した。中級のほうが読みに関する出題が多いため、語数も多い。

テストを受けた学習者は中級 62 人, 上級 46 人である。国・地域別の内訳は、中級がオランダ 24 人, 韓国, ロシア各 6 人, タイ, 中国, ブラジル, ベトナム各 3 人, インドネシア, 台湾, ドイツ, モンゴル各 2 人, アメリカ, イタリア, インド, シリア, スリランカ, フィンランド各 1 人, 上級がロシア 11 人, 韓国 8 人, ベトナム 6 人, 中国 5 人, インドネシア, 台湾, ブラジル各 3 人, スリランカ, フランス各 2 人, キルギス, タイ, モンゴル各 1 人である。

中級も上級も、受講者は各課のチェックテスト, 中間テスト, 期末テストをすべて受けることになっているが、学期途中で受講を取りやめたり、欠席してテストを受けなかった学習者もいるため、テストごとに受験者数は異なる。また、上述の通り、学期によって出題内容を一部変えたり、さらに一度チェックテストで出題した語を中間テストや期末テストで再度出題する場合もあるため⁴⁾、語によって解答者数にはかなりばらつきがある。各語の誤答の傾向を見るためには一定の解答者数が必要であるため、解答者数 10 人以下の 25 語 (中級 11 語, 上級 14 語) は分析対象から外した。

3 漢字語の読み難易度リスト

分析対象とした 282 語 (中級 199 語, 上級 83 語) について正答率 (正答者数 / 解答者数) を求めた。正答率低→高に配列したのが表 1 「漢字語の読み難易度リスト」である。「4. 屋内」を例に説明する。解答者 25 人のうち正答者は 5 人で、不正解者 20 人となるが、20 人の書いた誤答を表 1 の下に「誤答リスト」(pp.27-31) として掲載した。誤答リスト「4. 屋内 しつない(9), やない(7), そちのう, ぶない, □ない, 無解答」は、「しつない」と読み誤った学習者が 9 人, 「やない」が 7 人, それ以外は各 1 人であることを示す。「□ない」は「屋内」の「内」の読みだけを書いたもので、このように解答欄に一部の漢字の読みを書いてある場合は、読みが書かれていない漢字を□で表した。解答欄に何も書かれていない場合は「無解答」とした。誤答リストをもとに、3 人以上に見られた読み誤りを表 1 に「高頻度の誤り」としてまとめた。そして、2 字熟語, 3 字熟語の中には、一部の漢字に読み誤りが集中している場合があり、その場合は「*[]の読み誤り多」のように記載した。表 1 の右端「課」にはどのテストに出題された語かを示した。例えば「1-2」は『漢字 1000plus INTERMEDIATE KANJI BOOK』vol.1 の L2 チェックテスト, 「2-期」は同教科書 vol.2 の期末テスト, 「2-1, 中」は同教科書 vol.2 の L1 チェックテストと中間テストを指す。複数のテストに出題された語の解答者数, 正答者数, 読み誤った学習者数はすべて延べ人数である⁵⁾。

表1 漢字語の読み難易度リスト

		正 答 者 数	解 答 者 数	正 答 率	高頻度の誤り	課
1.	修行	3	29	10.3%	[修]しゅう(18), [行]こう(18)	1-中
2.	因果	2	19	10.5%	[果]か(17)	1-10
3.	作物	3	27	11.1%	[物]ぶつ(23)	1-期
4.	屋内	5	25	20.0%	[屋]しつ(9)/や(7) *[屋]の読み誤り多	1-2
5.	煮物	5	20	25.0%	[煮]にる(3)/しゃ(3), [物]ぶつ(3)/もつ(3)	1-9
6.	両替	6	20	30.0%	[替]たい(5) *[替]の読み誤り多	1-9
7.	快く	9	29	31.0%	無解答(10)	1-中
8.	貧富	9	29	31.0%	[貧]びん(5), [富]ふ(7)/ぶ(4) *[富]の読み誤り多	1-中
9.	貧困	8	24	33.3%	[貧]びん(7), [困]なん(4) *[困]の読み誤り多	1-4
10.	輸出入	9	27	33.3%	[輸]ゆう(7), [出]しゅつ(4), [入]いり(4)	1-期
11.	昇る	9	25	36.0%	無解答(12)	1-2
12.	深刻	4	11	36.4%	*[深]の読み誤り多	1-4
13.	存続	9	24	37.5%	[存]ぞん(8)	1-7
14.	目印	9	24	37.5%	[目]もく(9), [印]いん(12)	1-1
15.	前売券	8	21	38.1%	[前]ぜん(13), [売]ばい(11)	1-6
16.	終了	12	31	38.7%	[終]こう(4)/ご(4), [了]し(3)	1-2
17.	織る	8	20	40.0%	無解答(7)	1-9
18.	耳鼻科	8	20	40.0%	*[耳]の読み誤り多	1-9
19.	解く	10	24	41.7%	無解答(7)	1-3
20.	反省	13	31	41.9%	[省]しょう(11) *[省]の読み誤り多	1-中
21.	案内係	9	21	42.9%	[係]けい(10) *[係]の読み誤り多	1-6
22.	完了	13	29	44.8%	[完]しゅう(4), [了]し(3)	1-中
23.	整える	13	29	44.8%	無解答(9)	1-中
24.	担う	13	29	44.8%	無解答(7), たたかう(4)	1-中
25.	率いる	7	15	46.7%	無解答(5)	1-6
26.	圧縮	14	29	48.3%	無解答(3), [圧]あつ(11)	1-中
27.	改める	12	24	50.0%	無解答(5)	1-3
28.	解答	12	24	50.0%	*[答]の読み誤り多	1-3
29.	柔軟	13	26	50.0%	[柔]なん(3), [軟]じゃく(6)	1-期
30.	装う	14	28	50.0%	無解答(5), おそよう(3)	2-4
31.	幸い	15	29	51.7%	無解答(4)	1-中
32.	負担	15	29	51.7%	[担]だん(4)	1-中
33.	貴重	14	27	51.9%	無解答(3), [貴]い(3), [重]じゅう(4)	1-期
34.	争う	13	25	52.0%	無解答(8), そう(3)	1-2
35.	邦画	12	23	52.2%	[画]かく(4)	2-15
36.	企てる	10	19	52.6%	無解答(3)	1-10
37.	等しい	28	53	52.8%	無解答(13)	1-4

38.	養う	28	53	52.8%	無解答(18)	1-3, 中
39.	常に	13	24	54.2%	じょうに(5)	1-7
40.	世の中	13	24	54.2%	[世]せ(5)/せい(3), [中]ちゅう(3) * [世]の読み誤り多	1-1
41.	患って	13	24	54.2%	無解答(5)	2-11
42.	縮小	17	31	54.8%	* [縮] の読み誤り多	1-2
43.	快適	10	18	55.6%	無解答(3) * [適] の読み誤り多	1-4
44.	球場	10	18	55.6%	[球]きょう(4), [場]じょ(4)	1-5
45.	脅威	10	18	55.6%	無解答(3)	2-16
46.	削る	10	18	55.6%		2-16
47.	戦う	14	25	56.0%	無解答(5)	1-2
48.	素足	9	16	56.3%		1-8
49.	外務省	13	23	56.5%	* [務] の読み誤り多	1-1
50.	海の底	17	30	56.7%	[底]てい(9) * [底] の読み誤り多	1-5
51.	敗れる	31	54	57.4%	無解答(10)	1-2, 中
52.	申告	11	19	57.9%	* [告] の読み誤り多	1-10
53.	造る	18	31	58.1%	無解答(6)	1-3
54.	試しに	14	24	58.3%	無解答(5)	1-7
55.	首相	54	90	60.0%	無解答(8), [首]しゅう(6), [相]しよ(6)/そう(6)	1-1, 中, 期
56.	勝負	15	25	60.0%	[勝]しゅう(4), [負]ふ(4) * [負] の読み誤り多	1-2
57.	統一	17	28	60.7%	[一]いち(7) * [一] の読み誤り多	2-4
58.	激しい	51	84	60.7%	無解答(14), きびしい(4)	1-4, 中
59.	平均値	19	31	61.3%	[平]びょう(3), [均]どう(3) * [均] の読み誤り多	1-6
60.	養育	19	31	61.3%	無解答(3) * [育] の読み誤り多	1-3
61.	数値	13	21	61.9%	[値]ね(4) * [値] の読み誤り多	1-6
62.	断る	28	45	62.2%	無解答(7), こだわる(3)	1-3, 8
63.	配る	15	24	62.5%	無解答(4)	1-7
64.	軟弱	15	24	62.5%	無解答(3)	1-1
65.	任せる	22	35	62.9%	あわせる(8)	1-7, 期
66.	煮る	7	11	63.6%	無解答(3)	1-9, 期
67.	退職	37	58	63.8%	無解答(9) * [退] の読み誤り多	1-3, 期
68.	到着	16	25	64.0%	* [到] の読み誤り多	1-2
69.	拡大	36	56	64.3%	無解答(4), [大]たい(7) * [拡] の読み誤り多	1-2, 中
70.	描写	18	28	64.3%	[描]みょう(3)	2-1
71.	共存	20	31	64.5%	[存]ぞう(3)	1-7
72.	上昇	20	31	64.5%	* [昇] の読み誤り多	1-2
73.	復興	44	68	64.7%	[興]きょう(16) * [興] の読み誤り多	2-5, 中
74.	貧しい	21	32	65.6%	無解答(6)	1-1
75.	盛大	44	67	65.7%	[盛]じょう(3), [大]たい(10)	1-8, 期
76.	脅かす	12	18	66.7%	おどかす(3)	2-16
77.	時間帯	10	15	66.7%	[帯]□(3) * [帯] の読み誤り多	1-6
78.	職場	16	24	66.7%	[場]じょう(6) * [場] の読み誤り多	1-3
79.	天然	12	18	66.7%	[然]ぜん(5) * [然] の読み誤り多	1-5

80.	濃厚	16	24	66.7%	無解答(5)	1-1
81.	防ぐ	32	48	66.7%	無解答(5)	1-5
82.	限る	33	48	68.8%	無解答(7)	1-5
83.	急激	20	29	69.0%	*[激] の読み誤り多	1-4
84.	治療	38	55	69.1%	[治] じ(3) / だい(3)	1-3
85.	値(を求める)	25	36	69.4%	ね(3)	1-6
86.	兼ねて	16	23	69.6%		2-15
87.	豊富	39	56	69.6%	[豊] ゆう(6), [富] ふく(4)	1-4, 期
88.	著しい	14	20	70.0%		1-8, 期
89.	多数	17	24	70.8%	[多] おお(3)	1-7
90.	世紀	17	24	70.8%	[世] セ(6) *[世] の読み誤り多	1-1
91.	趣旨	20	28	71.4%	[趣] しゅう(4) *[趣] の読み誤り多	2-1
92.	証拠	30	42	71.4%	[拠] こう(5) *[拠] の読み誤り多	2-中
93.	平等	75	105	71.4%	[平] へい(22), [等] とう(14) / □(3)	1-4, 8, 中
94.	圧力	18	25	72.0%	無解答(4)	1-2
95.	債権	18	25	72.0%	*[債] の読み誤り多	2-8
96.	紀元前	13	18	72.2%		1-5
97.	宣誓	13	18	72.2%	*[誓] の読み誤り多	2-16
98.	無断	21	29	72.4%		1-中
99.	認める	19	26	73.1%		1-期
100.	各地	11	15	73.3%		1-6
101.	確率	11	15	73.3%		1-6
102.	超す	11	15	73.3%		1-6
103.	支える	44	60	73.3%	無解答(8)	1-2, 中
104.	消防署	22	30	73.3%	[防] ほう(4), [署] しゃ(3)	1-5
105.	半額	11	15	73.3%	*[額] の読み誤り多	1-6
106.	懸念	56	76	73.7%	[懸] けん(16) *[懸] の読み誤り多	2-14, 15, 期
107.	固執	17	23	73.9%	*[執] の読み誤り多	2-15
108.	根本	40	54	74.1%	[本] ほん(7) *[本] の読み誤り多	1-10, 期
109.	団体	23	31	74.2%	[団] ぐん(4) *[団] の読み誤り多	1-6
110.	担当	23	31	74.2%	[担] だん(3) *[担] の読み誤り多	1-3
111.	浅い	24	32	75.0%	無解答(4)	1-1
112.	現れる	15	20	75.0%	あわれる(4)	1-9
113.	改革	21	28	75.0%	*[革] の読み誤り多	1-9, 期
114.	妊婦	18	24	75.0%	[婦] ふ(3) *[婦] の読み誤り多	2-11
115.	上る・登る	15	20	75.0%		1-9
116.	異なる	40	53	75.5%	無解答(4), いなる(3)	1-4
117.	硬い	22	29	75.9%		1-中
118.	浄化	19	25	76.0%	*[浄] の読み誤り多	2-14
119.	大規模	32	42	76.2%	[大] おお(4), [模] ぼう(6) *[大][模] の読み誤り多	2-中
120.	訪ねる	16	21	76.2%		1-8
121.	単純	55	72	76.4%	[純] □(3)	1-2, 中

122.	樂觀的	26	34	76.5%	[樂] らく(7) *[樂] の読み誤り多	2-1
123.	保管	46	60	76.7%	[保] ほう(9) *[保] の読み誤り多	1-中
124.	想像	14	18	77.8%	*[像] の読み誤り多	1-5
125.	舞台	14	18	77.8%		2-16
126.	臨界	14	18	77.8%		2-16
127.	過去	50	64	78.1%		1-8, 期
128.	変更	47	60	78.3%	無解答(7) *[更] の読み誤り多	1-3
129.	探る	33	42	78.6%	無解答(3), さがる(5)	2-中
130.	慣例	15	19	78.9%	*[慣] の読み誤り多	1-10
131.	応援	49	62	79.0%	無解答(4) *[援] の読み誤り多	1-3, 中
132.	輸入	49	62	79.0%	[輸] しゅう(4)/ゆう(4) *[輸] の読み誤り多	1-2, 中
133.	概説	19	24	79.2%		1-7
134.	察知	19	24	79.2%	[察] さつ(3) *[察] の読み誤り多	2-11
135.	養成	19	24	79.2%		1-3
136.	豊か	42	53	79.2%	無解答(3)	1-4, 中
137.	再び	47	59	79.7%	無解答(3)	1-6, 7, 期
138.	裕福	24	30	80.0%	*[裕] の読み誤り多	1-4
139.	予算	28	35	80.0%	[予] よう(3)	1-7, 期
140.	世紀	49	61	80.3%	[世] せ(8) *[世] の読み誤り多	1-5, 中
141.	仏教	45	56	80.4%	[仏] ぶつ(4) *[仏] の読み誤り多	1-1
142.	比率	17	21	81.0%	*[比] の読み誤り多	1-8
143.	家賃	17	21	81.0%	[家] か(4)	1-6
144.	暴落	64	79	81.0%	無解答(4) *[暴] の読み誤り多	1-7, 期
145.	捕まえる	13	16	81.3%		1-8
146.	極端	23	28	82.1%	[端] だん(3) *[端] の読み誤り多	2-4
147.	郵便局	52	63	82.5%	無解答(3), [便] こう(3) *[便][局] の読み誤り多	1-1, 中
148.	期限	24	29	82.8%	*[限] の読み誤り多	1-中
149.	熱心	44	53	83.0%	*[熱] の読み誤り多	1-4
150.	確實	20	24	83.3%		1-4
151.	囲む	15	18	83.3%		1-5
152.	自然	15	18	83.3%		1-5
153.	首脳	20	24	83.3%	[首] しゅう(3) *[首] の読み誤り多	2-11
154.	伴う	15	18	83.3%		2-16
155.	欧州	26	31	83.9%		1-中
156.	修理	26	31	83.9%	*[修] の読み誤り多	1-3
157.	視力	26	31	83.9%	*[視] の読み誤り多	1-7
158.	成功	26	31	83.9%	[成] かん(3)	1-2
159.	分解	26	31	83.9%		1-3
160.	乱用	26	31	83.9%	*[乱] の読み誤り多	1-7
161.	洞察	21	25	84.0%		2-8
162.	破産	21	25	84.0%	*[破] の読み誤り多	2-8
163.	順序	16	19	84.2%	[序] じょう(3)	1-10

164.	介護	22	26	84.6%	*[護] の読み誤り多	2-2
165.	欠航	22	26	84.6%	*[欠] の読み誤り多	2-5
166.	紛失	22	26	84.6%		2-2
167.	満席	17	20	85.0%	*[席] の読み誤り多	1-6, 期
168.	削減	23	27	85.2%	*[削] の読み誤り多	2-期
169.	努める	23	27	85.2%		1-期
170.	保険	23	27	85.2%	[保] ほう(4)	1-期
171.	欧米	48	56	85.7%		1-1
172.	抑える	30	35	85.7%		2-期
173.	値上げ	18	21	85.7%		1-6
174.	離党	30	35	85.7%	*[離] の読み誤り多	2-期
175.	精神	31	36	86.1%	[神] じん(4) *[神] の読み誤り多	1-8
176.	出張	25	29	86.2%	*[出] の読み誤り多	1-中
177.	郊外	51	59	86.4%	[外] かい(4)	1-5, 中
178.	器官	26	30	86.7%	*[器] の読み誤り多	1-5
179.	展示	39	45	86.7%		1-10, 期
180.	特急券	27	31	87.1%		1-6
181.	幸福	21	24	87.5%		1-4
182.	示す	21	24	87.5%		1-7
183.	税金	14	16	87.5%		1-6
184.	多方向	14	16	87.5%		2-4
185.	閉じる	21	24	87.5%	とうじる(3)	2-4
186.	乳児	21	24	87.5%		2-11
187.	百歳	14	16	87.5%		1-8
188.	文化庁	49	56	87.5%	[庁] ちやう(3) *[庁] の読み誤り多	1-1
189.	汚れる	56	64	87.5%		1-8, 期
190.	軍縮	22	25	88.0%		2-期
191.	恐らく	23	26	88.5%		2-2
192.	実施	23	26	88.5%	*[施] の読み誤り多	2-2
193.	取材	23	26	88.5%		2-2
194.	搭乗	23	26	88.5%	*[搭] の読み誤り多	2-5
195.	固める	16	18	88.9%		1-5
196.	欠点	24	27	88.9%		1-期
197.	張り切る	16	18	88.9%		1-5
198.	出席率	33	37	89.2%		1-6
199.	声明	25	28	89.3%	*[声] の読み誤り多	2-3
200.	開いた・空いた	18	20	90.0%		1-9
201.	納める	18	20	90.0%		1-9
202.	有毒	27	30	90.0%		2-14, 期
203.	禁止	28	31	90.3%		1-7
204.	整理	28	31	90.3%		1-中
205.	確かめる	28	31	90.3%		1-中

206.	バス停	28	31	90.3%		1-3
207.	冷やす	19	21	90.5%		1-8
208.	満室	19	21	90.5%		1-6
209.	濃い	51	56	91.1%		1-1
210.	積極的	51	56	91.1%	*[極] の読み誤り多	2-1, 中
211.	上司	21	23	91.3%		2-15
212.	衛星	64	70	91.4%		2-4, 中
213.	需要	43	47	91.5%	*[需] の読み誤り多	2-4, 中
214.	行為	23	25	92.0%		2-8
215.	循環	23	25	92.0%		2-14
216.	双方向	23	25	92.0%		2-4
217.	爆発	25	27	92.6%		2-期
218.	情報網	26	28	92.9%		2-4
219.	震災	39	42	92.9%	[災] ざい(3)	2-中
220.	沿って	26	28	92.9%		2-3
221.	述べた	26	28	92.9%		2-1
222.	柔らかい	27	29	93.1%		1-4
223.	固い	28	30	93.3%		1-5
224.	協力	28	30	93.3%		1-5
225.	印象	29	31	93.5%		1-期
226.	訂正	29	31	93.5%		1-中
227.	損失	15	16	93.8%		2-期
228.	優しい	15	16	93.8%		1-8
229.	2倍	33	35	94.3%		1-7, 期
230.	異常	17	18	94.4%		1-4
231.	勤務	19	20	95.0%		1-9
232.	善意	76	80	95.0%	[善] せん(3)	2-2, 中
233.	鳴いた・泣いた	19	20	95.0%		1-9
234.	否定	39	41	95.1%		2-1
235.	軟らかい	60	63	95.2%		1-1, 中
236.	企画	22	23	95.7%		1-10
237.	同僚	22	23	95.7%		2-15
238.	冷房	22	23	95.7%		2-15
239.	撃つ	23	24	95.8%		1-9
240.	延ばす	23	24	95.8%		1-3
241.	放射能	24	25	96.0%		2-14
242.	維持	25	26	96.2%		2-5
243.	決裂	26	27	96.3%		2-期
244.	成長率	26	27	96.3%		1-期
245.	慣れる	26	27	96.3%		1-10, 期
246.	紹介	27	28	96.4%		2-1
247.	体系的	27	28	96.4%		2-3

248.	負ける	60	62	96.8%		1-2, 中
249.	本州	31	32	96.9%		1-1
250.	無益	33	34	97.1%		2-期
251.	全て	35	36	97.2%		1-6
252.	好評	36	37	97.3%		2-中
253.	肯定	39	40	97.5%		2-中
254.	勝つ	85	87	97.7%		1-2, 中
255.	幸せ	59	60	98.3%		1-4, 中
256.	参加	61	62	98.4%		1-2, 中
257.	愛する	31	31	100.0%		1-7
258.	赤字	35	35	100.0%		2-期
259.	危ない	24	24	100.0%		1-4
260.	甘い	30	30	100.0%		2-2
261.	胃	35	35	100.0%		2-期
262.	核心	18	18	100.0%		2-16
263.	環境	28	28	100.0%		2-3
264.	現状	28	28	100.0%		2-3
265.	検診	35	35	100.0%		2-期
266.	権利	74	74	100.0%		2-2, 中
267.	65歳	31	31	100.0%		1-期
268.	作品	24	24	100.0%		1-7
269.	死ぬ	31	31	100.0%		1-7
270.	占める	21	21	100.0%		1-8
271.	食卓	26	26	100.0%		2-5
272.	例える	19	19	100.0%		1-10
273.	頼む	16	16	100.0%		1-8
274.	務める・勤める	20	20	100.0%		1-9
275.	評価	28	28	100.0%		2-1
276.	普通	30	30	100.0%		1-5
277.	降る・振る	20	20	100.0%		1-9
278.	分別	20	20	100.0%		1-9
279.	命令	23	23	100.0%		2-15
280.	最も	37	37	100.0%		1-6
281.	陽気	14	14	100.0%		2-1
282.	利益	25	25	100.0%		2-8

〈誤答リスト〉

1. 修行 しゅうこう(12), しゅこう(3), しゅうごう(2), 無解答(2), しゅうぎょう, しゅうこ, しゅうどう, しゅうへい, しっこう, せいこう, そうこう 2. 因果 いんか(16), いか 3. 作物 さくぶつ(20), さっぶつ, つくりもの, どうぶつ, 無解答 4. 屋内 しつない(9), やない(7), そちのう, ぶない, □ない, 無解答 5. 煮物 にるもの(3), にもつ(2), 無解答(2), けぶつ, しもの, しゃぶつ, しゃもつ, しゃもの, つけもの, まりもの, めいぶつ 6. 両替 りょうたい(5), りょうかえ(2), りょうかい, りょうか, りよ

うさん, りょうせい, りょうだん, りょうふ, 無解答 7. 快く 無解答(10), とく(2), うまく, かいく, かく, かくひきく, かつく, かわく, はやく, ふく 8. 貧富 ひんふ(4), ひんぶ(4), びんふ(2), せいどう, ちふく, ひんふう, ひんとう, びんどみ, びんふく, びんぼう, ふうと, ほうふ, 無解答 9. 貧困 びんこん(3), びんこう(2), ひんなん(2), じゅうなん, びんあん, ひんいん, びんいん, びんこ, ひんごん, びんこん, びんなん, びんぼう 10. 輸出入 ゆしゆつ□(3), ゆしゆつにゆう(2), ゆうしゆつにゆう(2), ゆうしゆつにゆう(2), 無解答(2), ゆじゆつにゆう, ゆうじゆつにゆう, ゆうしゆつ□, ゆうしゆうにゆう, しゆうしゆつにゆう, りんしゆつにゆう, そんしゆにゆう 11. 昇る 無解答(12), あがる, おさまる, のびる, のべる 12. 深刻 □こく(2), かいこう, きこく, しこく, やくり, 無解答 13. 存続 ぞんぞく(3), ぞんどう(2), そん□(2), いぞん, ぞんけい, そんけつ, ぞんし, そうぞく, ぞんばい, ほぞく, 無解答 14. 目印 もくいん(9), めいん(3), 無解答(2), めえい 15. 前売券 ぜんばいけん(11), ぜんしょうけん, ぜんばけん 16. 終了 ごりょう(3), こうりょう(2), 無解答(2), おわりょう, かんりょう, こうし, こうしょう, ごしゆ, こりょう, しゅうし, しょう□, ぞうりょう, へんし, ゆうりょう, □りょう 17. 織る 無解答(7), おくる(2), おもる, する, はかる 18. 耳鼻科 無解答(2), いひか, くびか, じびりょう, ちょうすいりょう, びしか, ひびか, ひびげ, ぶびか, □びか, みばなか 19. 解く 無解答(7), かく(2), すく(2), かつく, きく, ほどく 20. 反省 はんしょう(9), はんしゅう(2), へんしょう(2), たんい, はんしよ, はんしん, はん□, 無解答 21. 案内係 あんないけい(10), あんない□(2) 22. 完了 しゅうりょう(4), かいし, かんしゅう, かんしょう, かんせい, かんりゅう, かんりよ, げんりょう, しりょう, ちゅうし, ていし, はんこう, 無解答 23. 整える 無解答(9), そなえる(2), おさえる, せいえる, そろえる, ととえる, ののえる 24. 担う 無解答(7), たたかう(4), いなう, おう, せまう, たなう, ととなう 25. 率いる 無解答(5), そついる(2), ふないる 26. 圧縮 あつしゆく(7), 無解答(3), あつしゅう, あつじゆく, あつしょう, あつりやく, しゅしゃく 27. 改める 無解答(5), あきらめる(2), おさめる(2), かかめる, ささめる, きめる 28. 解答 かいどう(2), 無解答(2), かいこう, かいけい, かいけん, かいせい, かいだ, かいだい, かいいてい, かい□ 29. 柔軟 なんじゃく(3), かんじゃく, じゃくなん, じゅうけい, じゅじゃく, しゅしゆん, じゆん□, じょうなん, ようなん, よじゅう, 無解答 30. 装う 無解答(5), おそよう(3), あらそう, おぎなう, およそう, そう, よきあう, よそう 31. 幸い 無解答(4), しあわせい(2), つらい(2), あさわい, あやわい, いわしい, きわしい, こい, しあわい 32. 負担 ふだん(4), ぶたん(2), たんと(2), 無解答(2), しょうたん, ふうたん, ふた, ぶんたん 33. 貴重 無解答(3), きじゅう(2), いちゅう, いじゅう, いんよう, かんるい, きんよう, じゅうよう, せきじゅう, □よう 34. 争う 無解答(8), そう(3), あらう 35. 邦画 ほうか(2), けんかく, とが, はいかく, ばんかく, ほうが, ほうかく, ぼつが, □が, 無解答 36. 企てる 無解答(3), かわだてる, すてる, すべてる, たてる, だれてる, わてる 37. 等しい 無解答(13), いとしい, おとしい, おそろしい, げわしい, とうしい, どうしい, とつとしい, ととしい, とほしい, はげしい, はやしい, ひどしい 38. 養う 無解答(18), やしまう, やさなう, しなう, たつとう, たう, のかう, ようう 39. 常に じょうに(5), ひじょうに(2), 無解答(2), つでに, とともに 40. 世の中 せのなか(4), せいのなか(3), せかいのちゅう, せのちゅう, ようのなか, よのちゅう 41. 患って 無解答(5), かかって, すわれって, たずさわって, ちよつと, わずつて, わらわって 42. 縮小 ふくしょう(2), 無解答(2), かいしょう, しゅうしょう, しゆくこ, じゆくしょう, しゆくじょう, しゆくしよ, じょうしょう, そくしょう, だいしょう, はくしょう 43. 快適 無解答(3), かいしゅう, かいしょう, かいてん, かい□, とくりく 44. 球場 きょうじよ(4), きゅうば(3), きゅうちょう 45. 脅威 無解答(3), □めつ(2), いりよく, きょうかつ, しょうい 46. 削る かずける, きる, くずる, けじる, さぐる, さげる, のぞる, 無解答 47. 戦う 無解答(5), きそう, さがなう, せいう, せんう, だたかう, のう 48. 素足 そあし(2), しょあし, すそく, すぞく, せいそく, 無解答 49. 外務省 がいきょうしょう(2), かいむしょう(2), がい□しょう(2), がいじむしょう,

がいおしょう, がいむじょう, だいかくしょう 50. 海の底 うみのてい(6), うみの□(2), かいのてい(2), うみのだい, うみのどこ, かいてい 51. 敗れる 無解答(10), あぶれる(2), あらわれる, うれる, そのれる, とれる, はいれる, ばいれる, ばける, はれる, まけれる, よぶれる, よぼれる 52. 申告 しんく, しんこ, しんこう, しんぞう, しん□, こうこく, もうこく, 無解答 53. 造る 無解答(6), ことなる(2), うじる, おうじる, ぞうる, のぼる, のぼる 54. 試しに 無解答(5), しきしに(2), あめしに, こころしに, ためしに 55. 首相 無解答(8), しゅしょ(4), しゅそう(4), しゅと(4), しゅうしょう(3), しゅうしょ(2), しゅ□, しゅじょう, しゅうじょう, しゅっしょう, しゅれい, ぶしゅ, くびそう, どうそう, どうしゅう, どうてい, くび□ 56. 勝負 しゅうふ(4), しょうはい(2), しょう□(2), しょうぼう, 無解答 57. 統一 とういち(7), だいいつ, とうしつ, とうひとつ, 無解答 58. 激しい 無解答(14), きびしい(4), げわしい(2), あさしい, かげしい, くわしい, ぐわしい, げきしい, げげしい, ことしい, すばらしい, とほしい, のばしい, ましい, やがしい, やさしい 59. 平均値 びょうどうち(3), だん□□, へいきち, へいきんか, へいきんだん, へいきんちゅう, へいちょうち, へい□□, □□ち, 無解答 60. 養育 無解答(3), ようきょう(2), □いく(2), きゅういく, りょういく, しょうい, きぎょう, みのう 61. 数値 すうね(4), ずうち(2), すいち, すうちよく 62. 断る 無解答(7), こだわる(3), あらためる, いどる, おさまる, こたわる, たえる, たつ, とこわる 63. 配る 無解答(4), はいる(2), ばいる(2), はる 64. 軟弱 無解答(3), えんじゃく, じゅなん, なんてん, なんにゅう, よわらかい, □じゃく 65. 任せる あわせる(8), あかせる, あらわせる, まがせる, まもせる, まわせる 66. 煮る 無解答(3), にいる 67. 退職 無解答(9), いんしょく(2), けいかい, げんしょく, しゅうしょく, しょうはん, たいしょう, たいしょうく, たんしょく, ていしょく, ようしょく, □しょく 68. 到着 とちやく(2), とうちく, どくちやく, とっちやく, ちやくき, りょう, □き, 無解答 69. 拡大 無解答(4), かくたい(2), □だい(2), かいたい, げんだい, こうくたい, しだい, じゅうたい, じょうたい, じょうだい, はくだい, ひろだい, ひろいだい, ふたい, りょうたい 70. 描写 ひょうしゃ(2), みょうしゃ(2), はさい, びょうさ, びょうしん, びょうよう, みょうきょう, 無解答 71. 共存 きそん, きょうぞう, きょうざい, きょぞう, きょぞん, こうぞう, こうぞん, ごうぞん, どうぞん, どんぞん, □そん 72. 上昇 じょう□(2), 無解答(2), しょうか, じょうかい, じょうしん, じょうそう, しょうじょう, しょうしゅう, しょう□ 73. 復興 ふつきょう(12), ふくこう(3), ふきょう(2), ふくしゅ, ふこう, ふつきゅう, ふつきよ, ふっこく, ゆうきょう, □こう 74. 貧しい 無解答(6), むずしい(2), めざしい, いさましい, きびしい 75. 盛大 せいたい(4), じょうたい(3), おおもり(3), おうだい, さかんだい, さいだい, さんだい, しょうたい, しょだい, せきだい, ほうだい, もりたいたい, もるだい, だいたい, まりおお, 無解答 76. 脅かす おどかす(3), おとかす, かかす, ついやす 77. 時間帯 じかん□(3), じかんぜい, じかんだい 78. 職場 しょくじょう(6), しょくじよ, 無解答 79. 天然 てんぜん(5), てんえん 80. 濃厚 無解答(5), せんぱく, のうふ, のうゆう 81. 防ぐ 無解答(5), ぼうぐ(2), かぐ, くせぐ, ささぐ, すなぐ, たぐ, のぞぐ, ふぐ, ふめぐ, まつぐ 82. 限る 無解答(7), まなる(2), あたる, たりる, ととのる, ととる, ながる, みのる 83. 急激 きゅうかい(2), 無解答(2), きゅうき, ぎゅうげき, きゅうこう, きゅうはく, きゅう□ 84. 治療 じりょう(3), だいいりょう(2), 無解答(2), いらい, かつりょう, しょうしょう, せんりょう, そうりょう, ちじょう, ちちょう, ちりよく, だいじよ, □まつ 85. 値 ね(3), ひたい(2), 無解答(2), あいわ, あた, あだい, ち 86. 兼ねて 無解答(2), かさねて, かばねて, けねて, たねて, ゆだねて 87. 豊富 ゆうふ(2), ゆうふく(2), ゆたか(2), いふ, こうふ, こうふく, そふ, とうふ, のうふく, ふうぶ, ほうふう, ゆうふう, ゆうたか, 無解答 88. 著しい 無解答(2), いずるしい, いちしるしい, いちるしい, きびしい 89. 多数 おおすう(2), たす(2), おおかず, たしょう, たず 90. 世紀 せき(5), せいぎ, せこ 91. 趣旨 しゅうし(3), きょうし, きよ□, しゅうじ, しゅ□, 無解答 92. 証拠 しょうこう(4), しょうきよ(3), しょうきょう, しょうしょ, しょう□, しょこ, しょう 93. 平等 へいと(11),

へいじ(3), へいどう(2), へい□(2), ほんとう(2), ほん□, びょうど, びょうどよう, びょうとう, へ
 どう, へいき, へいきん, へいだい, へいよう, へりよ 94. 圧力 無解答(4), あつしよく, けつりよく,
 とうりよく 95. 債権 せっけん(2), ざいけん, せいい, せきかん, せきけん, ちんけん 96. 紀元
 前 きげんまえ(2), かいげんぜん, きえんぜん, 無解答 97. 宣誓 せか, せんげん, せんぜい, せん
 ちく, でんせい 98. 無断 むたん(2), おだん(2), 無解答(2), ふだん, むだ 99. 認める たしかめ
 る(2), いちめる, かくめる, まざめる, まとめる, もとめる 100. 各地 がくち, かくちか, かんち,
 無解答 101. 確率 かくちょう, かんざつ, さつりつ, 無解答 102. 超す あこす, おこす, こえ
 す, 無解答 103. 支える 無解答(8), あたえる, おさえる, おそえる, かえる, ことわえる, さえる,
 ちちえる, ちぢえる 104. 消防署 けいぼうしょ, けぼうしょう, げんぼうしゃ, こうぼうしょ, さ
 いぼうしゃ, しょうぼうしゃ, しょうぼうしょ, しょうぼうしょう 105. 半額 はんかく, はんかん,
 はん□, 無解答 106. 懸念 けんねん(13), けいねん(2), けんお(2), けつねん, けんめい, 無解答
 107. 固執 かく□, こうちく, こしく, こじつ, こっし, 無解答 108. 根本 こんほん(3), きほん(3),
 こんぼう(2), こんき(2), きほん, こぼう, こんばん, ほんほん 109. 団体 ぐんたい(3), ぐたい, と
 んたい, たんたい, だんだい, 無解答 110. 担当 だんとう(3), たんどう, たんにん, ていとう, で
 んとう, 無解答 111. 浅い 無解答(4), うすい, かたい, はさい, むすい 112. 現れる あわれる
 (4), あわられる 113. 改革 かいがく, かいけい, かいそう, かいたい, こうかく, こうかわ, □か
 く 114. 妊婦 にんふ(3), だんぷ, にんぶ, にんふう 115. 上る・登る あがる(2), とおる, のびる,
 のほる, のる 116. 異なる 無解答(4), いなる(3), こいなる, ことになる, さとなる, ととなる, と
 なる, とみなる 117. 硬い こたい(2), おかしい, こうい, たかい, つかい, 無解答 118. 浄化 しょ
 うか(2), ぜんか(2), そうか, 無解答 119. 大規模 だいきぼう(5), おおきぼ, おおきぼう, おおきもく,
 おおはば, たいきぼ 120. 訪ねる おとたねる, たぞねる, ほうねる, ほうねる, 無解答 121. 単
 純 かんじゆん(2), せんじゆん(2), せん□(2), 無解答(2), そうふ, たんこう, たんじゆう, たんしゆく,
 だんしゆつ, だんしん, たんそう, たん□, なんちゃく 122. 楽観的 らくかんでき(7), らっけて
 き 123. 保管 ほうかん(9), ほうかん, ほんかん, ほけん, ほけんかん, 無解答 124. 想像 かん
 そう(2), そうじょう, 無解答 125. 舞台 ふうたい, ふだい, ぶだい, 無解答 126. 臨界 りかい,
 りんかん, りんせい, れんかい 127. 過去 かこう(2), こか(2), かいこく, かきよ, かくごう, かが
 ごと, かほう, こうきゆう, こんこ, つうほう, ほうりつ 128. 変更 無解答(7), へんさい(2), か
 んこう, へんこ, べんべん, へんり 129. 探る さがる(5), 無解答(3), さわる 130. 慣例 しゅう
 れい(2), なれい, 無解答 131. 応援 無解答(4), おう□(2), えんじょう, おうきゆう, おうしょう,
 おうじょう, おうしよく, おおえん, しんかい 132. 輸入 しゅうにゆう(4), ゆうにゆう(3), しゅ
 にゆう(2), にゆういん, ゆうりょう, ゆしゆう, 無解答 133. 概説 かいしょう, がいめい, げいせ
 つ, ばいせつ, 無解答 134. 察知 さつち(2), さつじ, さつち, さち 135. 養成 ようこう, よせい,
 いせい, そうせき, 無解答 136. 豊か 無解答(3), ゆうたか(2), ゆうか(2), とよか, はでやか, ほう
 か, ゆか 137. 再び 無解答(3), あたたび(2), あらび, さいび, じゃび, ひたたび, ふたたび, ふたび,
 またたび 138. 裕福 ゆふく(2), ようふく, しゆくふく, □ふく 139. 予算 ようさん(2), しさん,
 ようさ, よかん, よさい, よぼう 140. 世紀 せき(8), せつき(2), せいきん, 無解答 141. 仏教
 ぶつきよう(3), ふつきよう(2), いんきよく, ぶきよう, ふつきよう, ぶつきよう, ふつきよう, 無解
 答 142. 比率 かりつ(2), ひつりよく, □りつ 143. 家賃 かちん(3), かち 144. 暴落 無解答(4),
 からく, きゅうらく, けいらく, けんらく, のうちく, ほうらく, ほうかく, ほうき, ばらく, ようちゃく,
 □らく 145. 捕まえる かかまえる, たたまえる, とまえる 146. 極端 きよくだん(3), きよくます,
 ちよくたん 147. 郵便局 無解答(3), ゆうひんきよく(2), のこうしょう, びじゅつかん, ほうこうかん,
 ゆうびんきゃく, ゆうべんきよく, ゆうこうてい 148. 期限 きけん(2), きかん, きたい, げんてい
 149. 熱心 ねしん(2), れっしん(2), 無解答(2), あんしん, かんしん, せんしん 150. 確実 無解答(2),

かくしつ, けいじつ 151. 困む 無解答(2), しゅむ 152. 自然 じえん, しせん, じぜん 153.
 首脳 しゅうのう(3), くびのう 154. 伴う うたがう, そそう, ととなう 155. 欧州 無解答(2), お
 うべい, おうへん, ほんしゅう 156. 修理 しょうり(2), ちゅうり, まいり, 無解答 157. 視力
 かんりよく, しりょうく, しんりよく, ちゅうりよく, □りよく 158. 成功 かんこう(2), 無解答
 (2), かんかい 159. 分解 こうかい, おかい, おんけい, おんりょう, 無解答 160. 乱用 しつよ
 う, せんよう, へいよう, みだよう, □よう 161. 洞察 えんさつ, どうさい, とうさつ, とうりよ
 う 162. 破産 はっさん(2), かいさん, かくさん 163. 順序 じゅんじょう(3) 164. 介護 かいほ(2),
 かいこ, しょご 165. 欠航 じこう(2), けつこう, しこう 166. 紛失 おんけつ, ふんし, おんし
 つ, ふんぴつ 167. 満席 まんど(2), まんぜき 168. 削減 さいけん, しつげん, しょうげん, しょ
 うめつ 169. 努める さだめる, のめる, もとめる, 無解答 170. 保険 ほうけん(4) 171. 欧米
 おうべん(2), 無解答(2), おうへい, おべい, こくべい, ヨーロッパ・アメリカ 172. 抑える 無解答
 (2), おそえる, くわえる, こえる 173. 値上げ ちあげ(2), 無解答 174. 離党 りつとう(3), りく
 とう, りよとう 175. 精神 せいじん(3), せいし, しょうじん 176. 出張 しゅうちょう(2), しゅちよ
 う, しゅっぱつ 177. 郊外 こうがい(3), かがい, きよかい, こがい, ふかい, □がい 178.
 器官 ひんかん(2), ぎかん, せいかん 179. 展示 てんし(2), かいてん, てんげん, でんじ, 無解答
 180. 特急券 とつきゅうかつ, とくきゅうけん, とくきゅう□, 無解答 181. 幸福 かんぶく, しあ
 わせ, ゆうふく 182. 示す 無解答(2), くめす 183. 税金 せいきん, ぜいぎん 184. 多方向 だ
 ほうこう(2) 185. 閉じる とうじる(3) 186. 乳児 じゅうじ, ちじ, にゅうい 187. 百歳 ばんざ
 い 188. 文化庁 おんか□(3), おんかしょう(2), おんかちよ, ふんかちょう 189. 汚れる あこれ
 る, うごれる, おこれる, おそれる, やぶれる, よこたれる, よばれる, よぼれる 190. 軍縮 くん
 しゅく, ぐんじゅく, ぐんしよく 191. 恐らく あそれく, おぞらく, おどらく 192. 実施 じっし,
 じっせつ, じっふ 193. 取材 しゅさい, しょざい, きざい 194. 搭乗 とじょう(2), じょうしゃ
 195. 固める こめる, 無解答 196. 欠点 かくてん, さつてん, 無解答 197. 張り切る □りきる,
 無解答 198. 出席率 しゅせきりつ, しゅつせきぞつ, じゅつせきりつ, しゅつどりつ 199. 声明
 こうめい, しめい, しょうめい 200. 開いた・空いた かいいた, ひらいた 201. 納める つとめる,
 無解答 202. 有毒 ゆどく, ゆう□, 無解答 203. 禁止 きんえん, きんしん, さんし 204. 整
 理 無解答(2), ちゅうり 205. 確かめる あつかめる, かしかめる, さすかめる 206. バス停 バス
 じょう, バスば, 無解答 207. 冷やす しやす, よこやす 208. 満室 まんし, もんしつ 209.
 濃い 無解答(2), うすい, のうい, ふかい 210. 積極的 けつきよてき, せきよくてき, せつきくてき,
 せつきょうてき, 無解答 211. 上司 じょし, 無解答 212. 衛星 えいしやう, かいえい, ごせい,
 てい□, へいせい, 無解答 213. 需要 じゅうよう, しょうゆう, しょうよう, ゆうきゅう 214.
 行為 ぎょい, ぎょうい 215. 循環 あくじゅん, かんきやう 216. 双方向 こうほうこう, たほう
 こう 217. 爆発 ばつぱつ, えきはい 218. 情報網 しょうほうもう, じょうほうも 219. 震災
 しんざい(3) 220. 沿って そうって, 無解答 221. 述べた ならべた, 無解答 222. 柔らかい よ
 わらかい, 無解答 223. 固い 無解答(2) 224. 協力 ちゅうりよく, □りよく 225. 印象 いん
 しょ, 無解答 226. 訂正 ちやうせい(2) 227. 損失 そしつ 228. 優しい 無解答 229. 2倍
 にばい, にばん 230. 異常 □どう 231. 勤務 無解答 232. 善意 せんい(3), 無解答 233. 鳴
 いた・泣いた 無解答 234. 否定 ふてい(2) 235. 軟らかい 無解答(2) よわらかい 236. 企画
 きが 237. 同僚 とうりやう 238. 冷房 れんぼう 239. 撃つ 無解答 240. 延ばす かいばす
 241. 放射能 ほうざいのう 242. 維持 せいたい 243. 決裂 けいれつ 244. 成長率 せいちやう
 じつ 245. 慣れる はなれる 246. 紹介 しょうがい 247. 体系的 たいせいてき 248. 負ける
 うける, ぶける 249. 本州 もとおう 250. 無益 むい 251. 全て すへて 252. 好評 こうぴよ
 う 253. 肯定 きてい 254. 勝つ しょうつ, かいはつ 255. 幸せ あらわせ 256. 参加 無解答

4 指導法および教材開発への示唆

表1の282語の正答率別分布は、正答率20%未満が3語、20%以上30%未満が2語、30%以上40%未満が11語、40%以上50%未満が10語、50%以上60%未満が28語、60%以上70%未満が33語、70%以上80%未満が50語、80%以上90%未満が62語、90%以上100%未満が57語、100%が26語である(図1)。正答率60%未満の語が2割(54語)、60%以上80%未満が3割(83語)、80%以上の語が5割(145語)を占める。事後テストであることが関係していると思われるが、全体的に正答率の高い語が多く、正答率の低い語、すなわち学習者が読み誤りやすい語は絞られる。正答率の低い語のうち、習得の必要性が高いと思われる語については授業での導入や練習時に読みに配慮した指導が求められるだろう。一方、正答率の高い語は、読みの習得ができていない学習者向けの補助教材を作成するなどして、学習者の習得状況に応じて個別に対応する必要があるだろう。

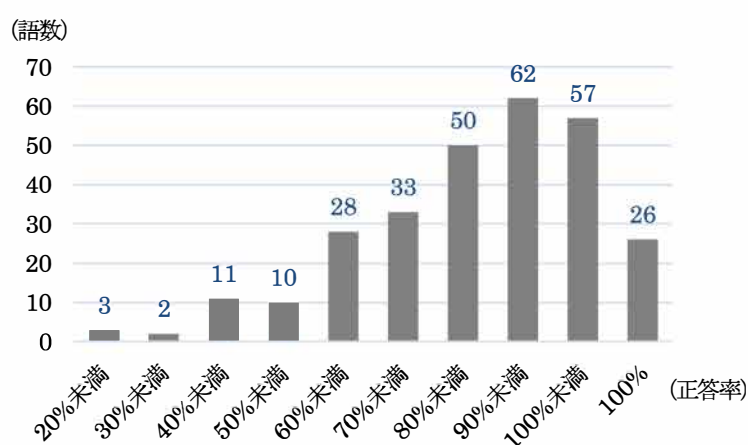


図1 282語の正答率別分布

そして、正答率の低い語を中心に高頻度の誤りが抽出されたが、高頻度の誤りには次のような傾向が見られた。①当該漢字の有する他の読みを書いた誤りが全体的に目立つ。②長音・短音(例:短音→長音「保」を「ほう」,「輸」を「ゆう」,「趣」を「しゅう」/長音→短音「相」を「しよ」,「場」を「じょ」),清音・濁音(例:清音→濁音「端」を「だん」,「災」を「ざい」/濁音→清音「善」を「せん」)のように類似の他の音を書いた誤りも多い。③和語動詞や和語形容詞については無解答が多く、他の和語動詞や和語形容詞の読みを書いた誤り(例:「任せる」を「あわせる」,「探る」を「さがる」,「断る」を「こだわる」,「激しい」を「きびしい」)も多い。この他に、形声文字の読みのルールを応用しての誤り(例:「便」を「こう」,「治」を「だい」,「屋」を「しつ」)もいくつか見られた。濱田・高島(2009)で行った中国人学習者12人の漢字テストにおける誤答分析でも同様の傾向が見られた。日本語学習者が読み誤りやすいこれらの点を、授業での導入や練習の中でいかに学習者に気づかせ、正確な読みの定着につなげていくか、漢字語の読み指導における課題である。

今後は、今回作成した漢字語の読みの難易度リストをもとに、漢字クラス用に開発した教材で取り上げる漢字語の見直しを行うとともに、より効果的な指導法および教材の開発を検討していきたい。

謝辞

本研究はJSPS科研費JP15K02636の助成を受けたものです。

データの収集に当たり高島智美氏に多くのご協力をいただきました。記して感謝申し上げます。

注

- 1) 日本の大学で学ぶ外国人留学生を対象とした授業で、交流協定校からの短期留学生、日本語・日本文化研修留学生、大学院生、研究生等が受講している。
- 2) グループ練習に参加した学習者 48 人に行ったアンケート調査（濱田 2018）においても、練習相手との関係について「練習しにくい相手だった」と答えた学習者は、練習相手と漢字力に差があることや、相手が授業準備をしてきていないことを理由に挙げていた。
- 3) 中間テストと期末テストと上級のチェックテストは文中の漢字語の読みを答える形式、中級のチェックテストは漢字語のみを提示して読みを答える形式である。
- 4) チェックテストと中間テストはテスト後にフィードバックを行っている。期末テストについては受験者全員に対してフィードバックを行う場合と、希望者へのみ行う場合がある。
- 5) 例えば、語彙リスト「106. 懸念 けんねん(13), けいねん(2), けんお(2), けっねん, けんめい, 無解答」では、4 人の学習者が複数回読み誤っている。1 人目は「けんねん, けいねん, けいねん」と 3 回のテストすべてで読み誤っていた。2 人目は「けんお, けんお」と 2 回のテストで読み誤り、期末テストは未受験だった。3 人目は「けんめい, けんねん」, 4 人目は「けんねん, けっねん」と 2 人とも 2 回のテストで読み誤り、期末テストでは正答だった。

参考文献

- (1) 高島智美・濱田美和（2010）：複数レベルの学習者を対象とした漢字クラスの授業改善及び教材開発—学習者の学びの活性化のための試み—, 富山大学留学生センター紀要, 第 9 号, 9-18.
- (2) 濱田美和・高島智美（2009）：中国人学習者に対する漢字教育のための基礎研究—漢字の読み・書きクイズにおける誤答の分析—, 富山大学留学生センター紀要, 第 8 号, 1-12.
- (3) 濱田美和（2018）：漢字クラスにおけるグループ練習—グループ練習参加者を対象としたアンケート調査結果—, 富山大学人間発達科学部紀要, 第 13 巻第 1 号, 155-163.